



PERSONAJES e HISTORIAS de ALMANSA

contadas para jóvenes

Jesús Gómez Cortés
José Antonio Hernández Bravo
Juan Rafael Hernández Bravo

¡Adéntrate en un
apasionante viaje por nuestra
Historia de la mano de
sus protagonistas!



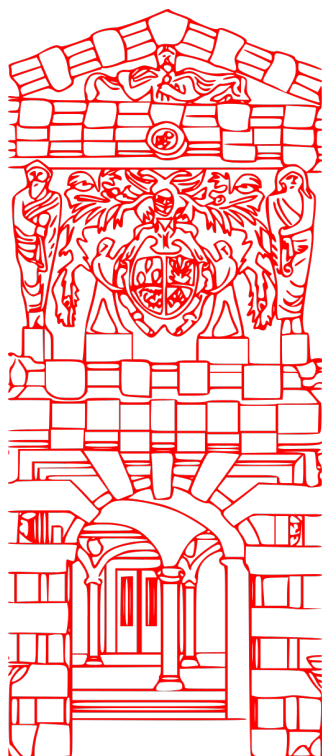
PERSONAJES e HISTORIAS de ALMANSA

contadas para jóvenes

Jesús Gómez Cortés
José Antonio Hernández Bravo
Juan Rafael Hernández Bravo

ÍNDICE

Presentación	7	29. Molinos de Almansa	66
1. Adolfo Sánchez	10	30. Niceto Cuenca	68
2. Agustinas	12	31. Pantano	70
3. Alcalde Hernández	14	32. Pinturas rupestres	72
4. Aniceto Coloma	16	33. Santuario de Belén	74
5. Asilo	18	34. Torre Grande	76
6. Barrio de San Isidro	20	35. Vitorero	78
7. Barrio de San Juan	22	Conclusiones	80
8. Barrio de San Roque	24	Cuestionarios	82
9. Batalla de Almansa	26	Bibliografía esencial	102
10. Bernabéu, Santiago	28		
11. Casa Grande	30		
12. Casas solariegas	32		
13. Castillo	34		
14. Cerro del Cuchillo	36		
15. Convento Franciscanos	38		
16. Coronel Arteaga	40		
17. Escudo de Almansa	42		
18. Escultor J. Luis Sánchez	44		
19. Ferrocarril	46		
20. Herminio Almendros	48		
21. Hijos de almanseños	50		
22. Iglesia de la Asunción	52		
23. Inundaciones	54		
24. Jerónimo Meseguer	56		
25. José Conde	58		
26. Juan Manuel, D.	60		
27. Maestro Marquina	62		
28. Meca	64		





¿Cómo llegó el castillo a ser el monumento emblema de nuestra localidad?, ¿qué significa la portada de la Casa Grande?, ¿quién vivió en el Cerro del Cuchillo y a qué se dedicaban los habitantes de ese asentamiento?, ¿por qué es tan importante la presa del Pantano de Almansa?, ¿cuándo se construyó el Santuario de Belén y cómo se conformó hasta llegar a su aspecto actual?, ¿cuál es el origen de la figura singular del Vitorero?, ¿quién fue Aniceto Coloma y cómo contribuyó a la industrialización de la población?, ¿en qué campos destacaron personalidades ilustres de la ciudad como Herminio Almendros, Santiago Bernabéu, Adolfo Sánchez, Jerónimo Meseguer o José Luis Sánchez?

Hacerse preguntas está en la base misma de la educación, en general, y de la Historia, en particular. Buscar respuestas más allá de los grandes nombres y hechos históricos y poner el foco de atención en las personalidades y acontecimientos más cercanos puede servir de motor de aprendizaje de la Historia, logrando el enriquecimiento como miembros de la misma comunidad y aprendiendo a valorar el patrimonio cultural que nos define como sociedad.

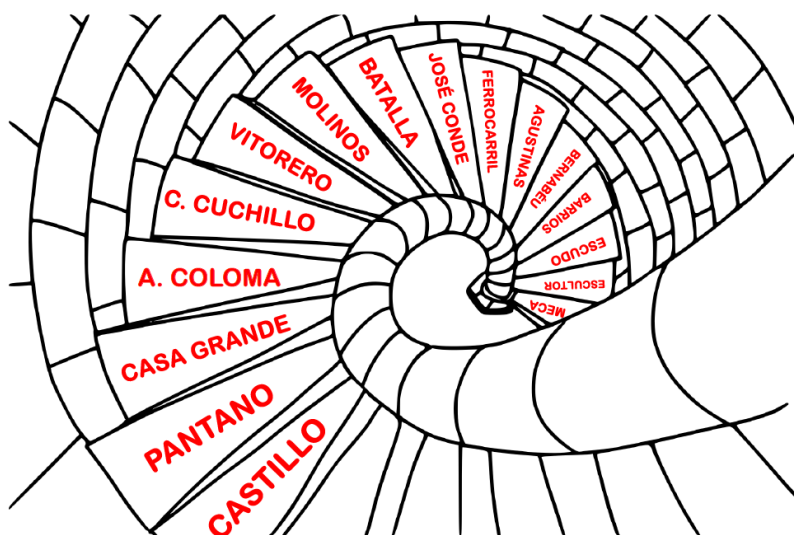
PERSONAJES e HISTORIAS de ALMANSA contada para jóvenes es un proyecto didáctico que parte de las colaboraciones en la televisión local de los historiadores Jesús Gómez Cortés y Sonia Sanz Almendros para la difusión de la historia de nuestra población. Esta experiencia es el germen de este libro educativo que pretende acercar el patrimonio cultural, histórico y artístico de nuestra localidad al alumnado de colegios e institutos desde el convencimiento de que la conservación presente y futura del patrimonio necesita

de su conocimiento y apreciación desde edades tempranas. Estos personajes e historias locales nos explican de dónde venimos, quiénes somos y hacia dónde vamos, siendo ejemplos destacados de cómo se ha forjado nuestra identidad como comunidad a lo largo de los siglos.

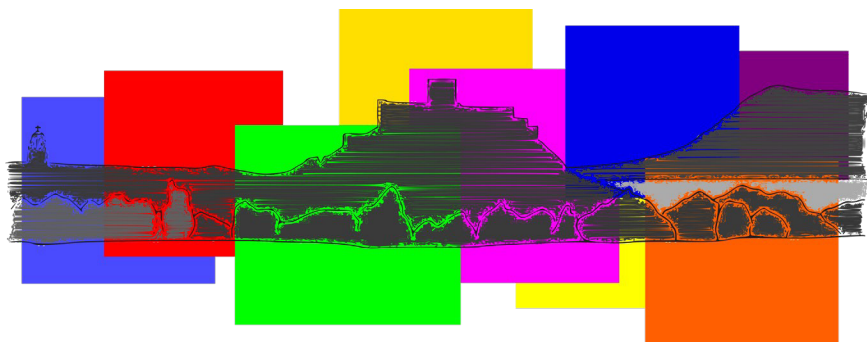
Para facilitar la consulta de los textos, hemos dispuesto a los **protagonistas** de la **historia local** de la **A a la Z**, si bien se pueden leer en cualquier orden. Además, para ilustrar los textos hemos incorporado tanto imágenes obtenidas de publicaciones locales como otras originales fotografiadas para la ocasión. Al final añadimos unos sencillos cuestionarios para que el lector o la lectora puedan constatar los conocimientos adquiridos. Si así se prefiere, estos cuestionarios se pueden hacer online escaneando el código QR dispuesto junto a cada cuestionario.

¡Esperamos que disfrutéis con la lectura y el trabajo de este cuaderno! ¡Adelante, nuestra historia os está esperando!

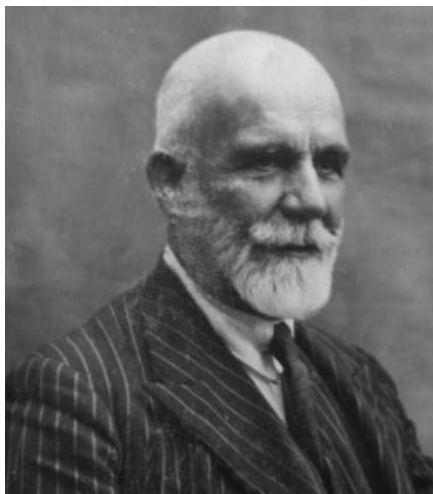
Jesús, José Antonio y Juan Rafael



Protagonistas de nuestra HISTORIA



de la a la Z



Adolfo Sánchez Megías (1864-1945)

Adolfo Sánchez Megías fue un **artista** que vio truncada su carrera pictórica en el mejor momento de su formación, cuando había sido becado para ir a Roma -el mayor logro para un artista-.

Adolfo Sánchez se matriculó en la Escuela de Bellas Artes de San Fernando de Valencia con 15 años, en 1879, el mismo año que Joaquín Sorolla. Sus calificaciones eran excelentes, las mejores de su clase. **Adolfo Sánchez y Joaquín Sorolla** fueron compañeros y ambos pidieron a la vez la beca para irse a estudiar a Roma. Sorolla se fue, pero a Adolfo Sánchez su padre no se lo permitió.

El pintor renunciaba con ello a una beca para varios años que se concedía sólo a los artistas más aventajados y que les permitía continuar su carrera artística y perfeccionar su técnica. Pero en casa del **pintor** eran cinco hermanos y la familia no iba sobrada. Primero le colocaron en la principal fábrica de calzado de la localidad, la de los Coloma, como viajante, y más tarde acabaría dirigiendo la propia empresa familiar de calzado.

Superado el trauma, Adolfo Sánchez se integró en la vida cultural de Almansa, liderándola como fundador de la **Escuela de Artes y Oficios de Almansa**, una institución creada en 1908 para fomentar la educación de las clases obreras almanseñas, de la que fue su referente y director hasta casi su muerte.

Entre sus **alumnos** destacaron el pintor **Sergio Sarrión** y el **escultor José Luis Sánchez** que rememoraba a su profesor de la siguiente manera: “La memoria me conduce a su figura, su aspecto como de pintor impresionista, con el caballete plantado ante la naturaleza, la caja de pinturas, la sombrilla para protegerse del sol, en una transposición mesetaria de los grandes artistas franceses del siglo XIX, plantados ante el paisaje para trasladarlo a nuestros sentidos a través de sus sentimientos, de sus impresiones...”

77 años después de su muerte evocamos la figura y la obra de uno de los grandes artistas almanseños, promotor de la Escuela de Artes y oficios en la que se formaron varias generaciones de jóvenes en una época en la que las instituciones educativas eran muy escasas y precarias.



“Plaza de Santa María”, óleo sobre tabla, pintado por Adolfo Sánchez en 1892



Portada del convento fechada en 1704

Fue un 6 de enero de 1609 cuando las **Monjas Agustinas** llegaron a Almansa, atendiendo el deseo de dos hermanos de la nobleza local, que se lo habían solicitado al rey Felipe III. Su carta de petición la había tramitado el arzobispo de Valencia, Juan de Ribera.

El arzobispo de Valencia fue el que escogió la **orden de las Agustinas descalzas** que tomaron posesión del nuevo monasterio, justo enfrente de la casa de los fundadores, Lázaro y Ana Galiano Pina.

De 1609 a 2006, las “**Monjicas**”, -como las hemos conocido popularmente-, han sido testigos de la historia de la ciudad: la primera imagen que se conserva del Convento aparece en el cuadro de la Batalla de Almansa; un siglo más tarde, en 1808, el Convento fue asaltado por soldados franceses durante la Guerra de Independencia; pero los episodios más dramáticos de los que fueron testigos, corresponden al periodo 1936-1940, durante esos años las monjas fueron desalojadas, el convento fue saqueado y convertido en improvisada cárcel.

Primero se retuvo a presos sospechosos de simpatizar con los militares golpistas de julio de 1936 y, al término de la Guerra Civil, llegó a hacinar a más de **500 presos republicanos**. Sin embargo, entre ambos episodios, durante los años de guerra, en sus dependencias se instaló el cuartel y sede administrativa de las **Brigadas internacionales**, jóvenes voluntarios llegados de diversas partes del mundo para apoyar la democracia republicana.

El convento de agustinas albergó a presos republicanos durante 14 cruentos meses, tras los cuales fue rehabilitado. Las monjas volvieron en **junio de 1945**, pero 61 años después, en **junio de 2006**, la comunidad de religiosas decidió vender el edificio y marchar al convento de agustinas recoletas de Denia.

Con su marcha se puso fin a un significativo episodio de nuestra historia de casi 400 años.



Detalle de una de las columnas salomónicas de la portada del Convento de las Agustinas





José Hernández
de la Asunción (1894-1939)

José Hernández de la Asunción nació en Almansa en 1894 en el seno de una modesta familia. Su vida, hasta ser fusilado en 1939 con 44 años, transcurre en paralelo a las importantes transformaciones que experimenta el país

y la ciudad de Almansa en las primeras décadas del **siglo XX**: la instalación del alumbrado eléctrico, el desarrollo de la industria del calzado, la creación de la **Casa del Pueblo** y el auge del **sindicalismo obrero**, la proliferación de la prensa local, -en la que colaboró activamente-, la apuesta por la educación, -a la que contribuyó desde su puesto de maestro en la Casa del Pueblo-, la firme defensa de los desvalidos y del patrimonio local, como cuando en el mes de mayo de 1931 frenó con su entereza y brillante oratoria el intento de asalto al Convento de los Franciscanos; igualmente hizo cuando salió en defensa de las monjas agustinas, a las que protegió y acogió en su modesta casa de la calle de la Estrella, en la que siguió viviendo después de ser elegido **alcalde** en marzo de 1937.

Al término de la Guerra renunció al exilio, confiado por la falsa promesa del general Franco de que no tenía que temer a las nuevas autoridades.

Fue detenido a los pocos días, ingresó **preso en el convento de las Agustinas** y posteriormente se le trasladó al **Penal de Chinchilla**, donde daba ejemplo de valor moral tal y como recogen sus cartas, la última de las cuales fechada en Albacete dice así:

Querida esposa, hermanas, hijos, sobrinos y demás familia:

Unas palabras para despedirme de vosotros. Cuidar bien de nuestros hijos, yo muero tranquilo porque en toda mi vida, bien lo sabéis, no me he dedicado nada más que a hacer el bien a todos. No muero manchado de haber cometido ningún crimen, ni robo, sólo por defender un ideal que he sustentado con una gran honradez y lealtad (...). Ese es mi mejor testamento después de una vida llena de trabajo honrado (...).

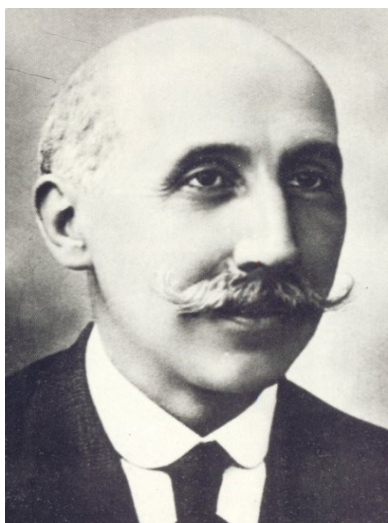
83 años después de su muerte recordamos el buen nombre de un **alcalde democrático**, de intachable trayectoria, que fue injustamente perseguido y condenado.



Antiguo edificio de la Casa del Pueblo
(hacia 1925)

Siempre traté
de ayudar a los demás por
medio de cada una de las
ocupaciones que tuve:
zapatero, redactor de prensa,
maestro, alcalde,...





Son todavía muchos los que aún recuerdan con admiración la majestuosa **Fábrica de los Coloma** y singularmente a la figura de **D. Aniceto**.

Aniceto Coloma (1859-1921)

Familias enteras durante generaciones trabajaron en ella y aún rememoran con admiración el carácter pionero de sus instalaciones, así como el trato y la fama que reportaba a sus trabajadores el ser miembros de su plantilla.

El 7 de junio de 1921 falleció Aniceto Coloma. Fue un acontecimiento que convulsionó la vida local y que paralizó la ciudad con una gran manifestación de duelo; días más tarde, el afamado artista **Mariano Benlliure** recibió un insólito encargo: realizar un grupo escultórico que perpetuase la memoria que un empresario había dejado entre sus obreros. Lo peculiar de este hecho fue que los gastos iban a ser costeados por los trabajadores.

¿Cómo explicar esta **veneración** hacia Aniceto Coloma? La respuesta la encontramos en los relatos que se han transmitido de generación en generación y que nos muestran a una familia de empresarios que tienen una clara conciencia

de que el principal capital de su empresa eran sus trabajadores.

Sólo partiendo de estos hechos puede entenderse la especial sensibilidad de muchos almanseños -conocedores de su historia- sobre la mejor ubicación del grupo escultórico o sobre la conveniencia de perpetuar en el callejero de la ciudad la memoria de una gran empresa que fue **pionera en la industrialización española**, que llegó a situarse entre las primeras empresas europeas tras la Primera Guerra Mundial pero que, sobre todo, fue grande por los valores humanos que encarnó y que debemos seguir teniendo presentes en nuestra memoria histórica.



La fábrica de los Coloma se instaló en un antiguo cuartel de caballería del siglo XVIII



Fachada del Asilo con sus distintivos chapiteles de pizarra negra

138 años después, la
**Congregación de las
Hermanas de los
ancianos
desamparados**
pone fin a su
presencia en la ciudad.

En estos primeros compases del siglo XXI, son ya tres las órdenes religiosas que han cesado su actividad: primero fueron los franciscanos llegados en 1563, luego las Agustinas, desde 1609 y, finalmente las **Monjas del Asilo**, llegadas en junio de 1884. Un factor común explica este hecho: la falta de vocación de los jóvenes y el creciente laicismo de la sociedad, un fenómeno muy presente en los países occidentales, donde, además, la labor asistencial, en este caso con las personas mayores, pasa de ser ejercida por instituciones públicas o privadas dotadas de mayores medios económicos.

Pero esta realidad imperante no puede ocultar el hecho de que, durante casi 140 años, la **Residencia San José** ha desempeñado una importantísima labor asistencial a cargo de un colectivo de religiosas vocacionales y entregadas al cuidado de personas ancianas, muchas veces desamparadas.

En la actualidad la Congregación está presente en 19 países, con 204 hogares, de los que 115 están en España. La Casa Madre está en Valencia donde reposan los restos mortales de Saturnino López Novoa y de santa Teresa Jornet, fundadores de la Orden en 1873.

Las primeras monjas provenientes de Valencia se instalaron en la casa de los **Condes de Antillón**, junto a la actual Rambla Centro. De aquel primitivo hogar se ha conservado la portada que se reinstaló en el patio de la Casa Grande; en 1964, la residencia se trasladó al edificio actual en la calle Corredera, según proyecto del arquitecto alicantino Miguel López González, en **estilo neoherreriano**, es decir, inspirado en el Monasterio del Escorial de Felipe II, monarca admirado por el dictador Francisco Franco. La construcción de este monumental edificio se prolongó hasta 1969 y fue fruto de un gran esfuerzo colectivo de la sociedad almanseña de la época.

138 años después de la llegada a Almansa de las Hermanas de los ancianos desamparados, queremos rendir un sentido homenaje a esta Congregación, ejemplo abnegado de solidaridad y sacrificio por los más necesitados.



Palacio de los Condes de Antillón (siglos XVII-XVIII)



El centro “11 de marzo” ocupa el edificio construido en 1926 para la antigua fábrica de Sendra

El Cronista de la ciudad Miguel Pereda explica que los nombres actuales de los barrios de Almansa tienen un **origen festero y religioso**. En el programa de fiestas 1949 aparecen los actuales cuatro distritos. La imposición del nombre de **San Isidro** parece estar relacionado con el empleo en la agricultura de la mayor parte de los vecinos que viven en casas habilitadas para tal efecto, con portada y corral, además de las dependencias de vivienda. Hasta finales del siglo XIX la **Corredera** marcó un límite que costó mucho tiempo superar y las calles situadas a su espalda como **San Cristóbal** y **Hernán Cortés** formaban parte del área de servicio de la carretera que discurría por la Corredera. Hasta 1960, Almansa apenas creció desde el punto de vista urbanístico, consecuencia directa del descenso demográfico experimentado durante el duro período de posguerra. En aquellos tiempos solía ser habitual que, en muchas de las mediocres viviendas almanseñas, carentes totalmente de servicios, viviesen dos o más familias.



El puente Campanario (mediados del siglo XIX) preside el límite del barrio

De las tres principales áreas de expansión urbana de esta época, nos detendremos en el ensanche del sureste, es decir, el espacio comprendido entre la Corredera y la vía del tren. En 1956 la actual calle Albacete estaba en proyecto. Aquel año se construyeron 56 viviendas, popularmente llamadas “**casas baratas**”. Entre 1958 se edificaría el primer tramo de la calle San Crispín y en 1962 las llamadas “**casas de los ferroviarios**”, con apertura de nuevas calles dedicadas a los papas Juan XXIII y Pablo VI; y en 1965 las calles Virgen del Pilar y Vitorero. En marzo de 1967 se solicitó licencia para construir 80 viviendas, conocidas popularmente como **Barrio de Pedro Lamata**. Finalmente, en 1968 fue inaugurada una **nueva parroquia**, la de San Isidro, que dotaba al nuevo barrio de una personalidad propia.

San Isidro Labrador nació en el Madrid musulmán y fue un labrador mozárabe. Hombre sencillo y bienhechor de los pobres empezó a ser venerado pocos años después de su fallecimiento. Pese a que aún no estuviese santificado, su cuerpo era empleado en procesiones para hacer rogativas por la lluvia. El 12 de marzo del año 1622 fue finalmente canonizado por el papa Gregorio XV, y en 1960 el papa Juan XXIII le declaró santo patrón de los agricultores españoles.



Calle de La Estrella, una de las calles más antiguas del Barrio de San Juan

Hablar del **Barrio de San Juan** es lo mismo que evocar la Almansa medieval tras la ocupación cristiana en tiempos de D. Juan Manuel, sobrino del rey Alfonso X El Sabio.

D. Juan Manuel era devoto del apóstol y evangelista San Juan, lo que explica el origen de la ermita de San Juan edificada en Almansa hacia 1330. Se situaba en la manzana que hoy ocupa el Centro de Salud. Según Miguel Pereda, Cronista de la ciudad, en 1341 los almanseños ya celebraban en ella concejos generales abiertos, es decir, con participación de todos los vecinos de la villa.

En 1503 la **iglesia de San Juan** hacía las veces de templo parroquial, dos décadas antes de que comenzaran las obras de la Iglesia de la Asunción. Por otro lado, la calle de San Juan se llama así por esta antigua ermita-iglesia del mismo



Vista de la torre de la Iglesia de la Asunción desde una de las calles a partir de la que se desarrolló el Barrio de San Juan

nombre. En julio de 1936 era la capilla del Hospital Municipal, fundado en 1419. Ambos edificios no han llegado hasta nuestros días.

Las primeras calles de la villa circunvalaban el Castillo y allí se situaba la mezquita que, tras la conquista fue habilitada como iglesia con el nombre de Santa María, frente al Ambulatorio actual. La muralla discurría por las actuales calles de la **Estrella, Huertas y San Juan.**

La primera ampliación del núcleo urbano fue hacia plaza de las Agustinas y la calle Aragón se convirtió entonces en la principal vía de tránsito de viajeros y mercancías. En ella se levantaron casas solariegas como las de los Galiano, Enríquez de Navarra y el Pósito o almacén de grano (actual Casa de Cultura).

BARRIO DE SAN ROQUE

PERSONAJES
e HISTORIAS
de ALMANSA
contadas para jóvenes



Fachada de ladrillo de la Iglesia de San Roque (mediados de 1960)

La España preindustrial se caracterizaba por una gran religiosidad en la que destacaba el culto a los santos en capillas y **ermitas populares**, por eso no debe extrañarnos que, en el cuadro de la Batalla de Almansa de 1707, en el casco urbano y sus inmediaciones aparecen 9 templos, entre las cuales queremos destacar el de San Sebastián o San Roque.

La ermita de San Roque estuvo indistintamente bajo las **advocaciones** de **San Sebastián** y de **San Roque**, de hecho, la actual calle Aniceto Coloma fue conocida hasta 1922 como calle de San Sebastián. La primitiva ermita fue construida hacia 1599 por haberse librado la villa de la **peste** por la intercesión de dichos santos y hacia 1785 se intentó, sin éxito, erigirla en parroquia. Para ello hubo que esperar hasta principios del siglo XX, si bien la edificación de la actual iglesia es obra de 1964.

No existe acuerdo entre los historiadores sobre el año de nacimiento de **San Roque** en Montpellier hacia el año 1300. Cuando quedó huérfano a los veinte años decidió vender todas sus posesiones, repartir el dinero entre los pobres y hacer una peregrinación a Roma.

En esa época se desató una epidemia de peste que provocó gran mortandad en toda Europa. **Roque** recorrió Italia y se dedicó a **curar y atender a los enfermos** de la peste. En Piacenza contrajo la enfermedad. Aislado en el campo, fue alimentado por un perro que le llevaba un pan cada día. Cuando se recuperó siguió curando no solo a personas sino también a animales.

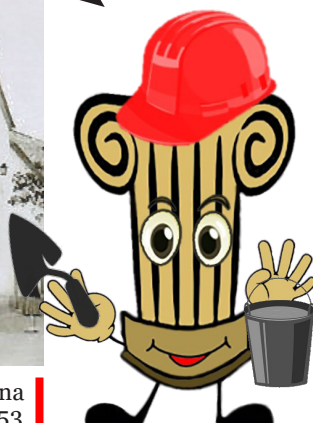
La veneración a **San Sebastián** es muy antigua. Es uno de los santos más reproducidos por el arte en general. Nació en Narbona, fue un militar del imperio romano que se convirtió al cristianismo. Al ser descubierto fue obligado a escoger entre su condición militar o su fe religiosa. Fue condenado a muerte y **asaeteado** en el año 288.

423 años después de la construcción de la primitiva ermita de San Roque recordamos esta página de nuestra Historia.

En siglos pasados, los vecinos
construíamos las ermitas con nuestras
propias manos para rezar a los santos a
los que teníamos una gran devoción.
¡Eran otros tiempos!



Antigua ermita de San Roque en una
fotografía de 1953



BATALLA DE ALMANSA

PERSONAJES
e HISTORIAS
de ALMANSA
contadas para jóvenes



Un **25 de abril de 1707** los campos de Almansa fueron escenario de la mayor de las batallas libradas hasta entonces en la península ibérica. Un conflicto que enfrentaba a dos familias, reinantes en Francia y Austria, que pretendían el **trono de España**, vacante tras la muerte sin sucesión de Carlos II. La hipotética unión de los Borbones de Francia y España habría alterado el equilibrio europeo y, ante esa eventualidad, se formó una gran coalición de estados en la que participaban, entre otros, Gran Bretaña, Portugal y Holanda. En el otro bando la Francia de Luis XIV, el estado más poderoso de la época.

La vertiente internacional de la **Guerra de Sucesión** concluyó con una solución pactada en Utrecht, en la que los Borbones renunciaron a unir las coronas de Francia y España tras trece largos años de conflicto que podían haberse evitado si la renuncia se hubiese hecho antes. Esta Guerra, como otras tantas de la Historia, respondía a

intereses dinásticos muy lejanos de las preocupaciones de nuestros antepasados que, el día de la Batalla, asistieron con temor al desenlace que, en cualquier caso, resultó negativo



La Batalla de Almansa, óleo sobre lienzo (1709), de B. Ligli y F. Pallotta

para la población: los almanseños de entonces tuvieron que actuar como sepultureros, enfermeros y posaderos de un enorme ejército que se diseminó por todas las casas de la población.

Llegaron los honores, aunque éstos no dieran de comer: el título de felicísima, el nuevo blasón de su escudo que incorporaba el **obelisco** conmemorativo y coronaba un león rampante, o el **cuadro** que **Felipe V** encargó para la colección real. Pero desde una perspectiva moderna, los episodios de nuestra historia pueden servir para promover el turismo cultural que quiere conocer claves del pasado y que permite estrechar lazos de hermandad democrática. Así pues, no se trata de exaltar los valores bélicos, sino justo lo contrario, apostar por la **cultura de paz**, como en su momento entendió nuestro artista más internacional: el escultor almanseño José Luis Sánchez y su “Paz aupada”.

BERNABÉU, SANTIAGO

PERSONAJES
e HISTORIAS
de **ALMANSA**
contadas para jóvenes



Santiago Bernabéu (1895-1978)

Santiago Bernabéu de Yeste

nació el 8 de junio de 1895.

La infancia de Santiago transcurrió en Almansa, pero la prematura muerte de su progenitor motivó el traslado de su familia a Madrid, donde cursó estudios de Bachillerato y la carrera de Derecho, que no ejerció.

Ya durante su etapa de bachiller comenzó a jugar al fútbol en las filas del Madrid C.F. (actual Real Madrid), desde 1913 hasta 1927, año en que asumió las tareas de delegado y ayudante del entrenador. En 1928 ya era directivo y en 1929 secretario del club hasta 1935. El 15 de septiembre de 1943 fue nombrado **presidente del Real Madrid**.

Formalizada en junio de 1944 la compra de unos terrenos anexos al viejo campo del club, el 14 de diciembre de 1947 fue inaugurado el nuevo Estadio de Chamartín, que el 4 de enero de 1955, por acuerdo de la directiva, tomó el nombre de Santiago Bernabéu. Su presidencia (1943-1978) marcó definitivamente la historia del Real Madrid, ya que durante su mandato se lograron importantes **títulos futbolísticos**: 16 Ligas, seis Copas de Europa, seis Copas de España, una Copa Intercontinental, dos Copas Latinas y dos Pequeñas Copas del Mundo.

Las altas cotas de popularidad y prestigio alcanzadas por Bernabéu no constituyeron un obstáculo para que siempre hiciese gala de sus **orígenes**:

“¿Que por qué digo tantas veces que soy de Almansa? Porque soy de Almansa. Siento adoración por mi pueblo, quiero mucho a mi pueblo. La gente es egoísta y no quiere querer para no deber. Yo seré cada día más almanseño, rindiendo así homenaje a las personas que no renieguen del sitio donde han nacido...”

En su juventud solía pasar parte de sus vacaciones en la ciudad, donde mantuvo la amistad de algunos **amigos de la infancia**:

“...el color del sol y el olor del aire de mi pueblo. Aquel vendedor de ‘al rico helaico’, que a mí me encantaba oírle pregonar su género por la calle de San Roque. Aquí en la frente tengo esta señal: fue una piedra que, según mi amigo Pereda, me tiró él cuando jugábamos en la Fuente del León [...]. (Hacia 1920) había en Almansa dos equipos, muy buenos los dos. Cuando yo venía, tenía que jugar medio tiempo con cada uno”



Tras su fallecimiento en Madrid el 2 de junio de 1978, su cuerpo fue trasladado al **cementerio de Almansa**. Al conocerse la noticia de su muerte, en todos los partidos del Mundial de 1978 en Argentina se guardó un minuto de silencio.



La Casa Grande, sede del Ayuntamiento de Almansa desde 1996, es un ejemplo de edificio manierista, único en el sureste español

La estampa más conocida de nuestra ciudad la conforman tres emblemáticos edificios: la iglesia de la Asunción, la Casa Grande y el Castillo, pero el más impenetrable ha sido el que conocemos como **Casa Grande...**, hasta que Óscar Martínez nos desveló sus claves.

Para conocer esta historia hay que trasladarse, en una imaginaria máquina del tiempo, a la Almansa de **1575** en la que unas pocas familias de la aristocracia local se reparten el poder político y económico, pero sólo una de ellas, -los Pina-, levantó un colosal y singular **palacio renacentista** para perpetuar su linaje y poder. Sin embargo, no pudo evitar que, tras ocho generaciones, se perdiera su memoria al extinguirse la línea directa de sucesión masculina.

La historia de la **familia Pina** en Almansa, se remonta al año 1372 cuando llegó a la villa Alvar Ximénez de Pina acompañando a Don Alfonso de Aragón, primer Marqués de Villena. Su nieto Alonso Ximénez de Pina fue propietario de la Torre Grande, -ese otro singular edificio tan antiguo como el Castillo y del que probablemente proceda el nombre de “Casa Grande”-; en 1501, el hijo de Alonso Ximénez de Pina funda el mayorazgo de los Pina y fija la condición de que el patrimonio familiar pase exclusivamente a los descendientes varones que, para heredar, deben adoptar obligatoriamente el nombre de **Alonso de Pina**. A partir de entonces se sucederán hasta cinco “Alonsos de Pina”, siendo el cuarto el que mandó construir este singular y enigmático edificio.

A su muerte en 1599, sin hijos varones, tanto el mayorazgo como la propiedad de la Casa Grande irán alejándose de Almansa y el nombre de Alonso de Pina y su linaje caerán en el pozo del olvido.



El patio interior o claustro del palacio sorprende por la armonía de sus arcos, así como por sus bellas columnas jónicas y sus escudos nobiliarios



La Casa de los Enríquez de Navarra, en la Calle Aragón, destaca por su fachada de piedra

Se denomina **casa solariega** a la casa en la que residía el cabeza de un linaje nobiliario y que solía pasar al hijo mayor.

En Almansa perduran dos de estas casas en la calle de Aragón: la de los Enríquez de Navarra y la de los Galiano.

Los **Enríquez de Navarra** llegaron con los Reyes Católicos durante la Guerra del Marquesado y pronto ejercieron la función de alcaides o gobernadores del Castillo. Su linaje ha perdurado a lo largo de los siglos, pero hay un episodio singular del que se sienten orgullosos, y es el hecho de que en esa casa se alojó el Duque de Berwick y se firmó la rendición tras la Batalla de Almansa el 25 de abril de 1707.

La **familia Galiano**, cuya casa se levanta enfrente de la de los Enríquez, fue la que fundó el Convento de Monjas Agustinas y tuvo un gran protagonismo político en el primer cuarto del siglo XX de la mano del Marqués de la Calzada, que fue un notable cacique durante el reinado de Alfonso XIII. Además, fueron los propietarios de la Casa Grande hasta su venta al Ayuntamiento de Almansa.



Trazado de la Calle Aragón a la altura de las casas solariegas de los Enríquez de Navarra (izquierda) y de los Galiano (derecha)

Estas dos casas que se alzan junto y frente a la Casa de Cultura, -otro caserón que fue el antiguo ayuntamiento hasta que en 1800 se trasladó al edificio del Pasaje del Coronel Arteaga-, son testigos de una época de la historia caracterizada por profundas desigualdades económicas y sociales, pero que son parte de nuestro pasado, cuya pervivencia debemos asegurar, al igual que otros **edificios singulares**, para entender nuestra historia y los valores que suponen el actual régimen de democracia e igualdad.

315 años después de la Batalla de Almansa, otro ejemplo de guerra al servicio de unos pocos, pero de la que nos sentimos orgullosos por la singularidad que aporta al llamado turismo cultural, evocamos el recuerdo de este episodio histórico que concluyó con la firma de la rendición en la casa de los Enríquez de Navarra.



La fortaleza, tal y como fue concebida en el siglo XV en época del Marqués de Villena, se adapta a la forma del cerro

En la llanura almanseña, el **Castillo de Almansa** constituye una especie de faro que atrae a los viajeros que navegan por la moderna autovía que atraviesa nuestro territorio. Su fotogénica imagen, sin duda uno de los castillos más fotografiados de España, es como un canto de sirena que atrae a un importante número de turistas.

Este edificio ha acompañado a los almanseños desde el principio, pues en él está el **origen de la ciudad**. Desde que fue usado como castillo han pasado muchos siglos, tantos que las formas de vida que lo hicieron necesario han desaparecido. Su mera supervivencia es casi un milagro, ya que el Ayuntamiento de Almansa en 1911 solicitó a la Diputación autorización para demoler el castillo, con el fin de facilitar la explotación como cantera de yesos del **cerro del Águila**.

Felizmente, la intervención de las Reales Academias de Historia y Bellas Artes, impidieron la demolición a la vez que se aprobó su declaración como **Monumento Arquitectónico-Artístico** el 2 de febrero de 1921.

Han pasado cien años, pero el hito más importante en su historia reciente fue la aprobación del **Plan Director** de Conservación, Recuperación y Puesta en Valor del Castillo de Almansa del año 2001 que tiene como objetivo adecuarlo a las demandas de nuestra sociedad actual para que se pueda usar y se convierta en un elemento dinamizador de actividades económicas, sociales, culturales.

En 2014, las XX Jornadas de Estudios Locales de la Asociación Torre Grande se dedicaron al Castillo de Almansa desentrañando muchas de las claves de su historia hasta entonces desconocidas. En 2020 concluían los trabajos de **mu-sealización** con los que comienza a superar su histórico abandono.



Vista general del castillo de Almansa, a cuyos pies se extiende la población

CERRO DEL CUCHILLO

PERSONAJES
e HISTORIAS
de ALMANSA
contadas para jóvenes



El yacimiento arqueológico del **Cerro del Cuchillo** es un poblado de la Edad del Bronce con una antigüedad de unos tres mil años.

Estructura circular de piedra que forma parte del yacimiento arqueológico

Se sitúa en el noroeste del término municipal de Almansa en el linde con Bonete, en un pequeño promontorio que domina la llanura, con una longitud de 60 metros por 20 de ancho. Estaba formado por un complejo **sistema de accesos y defensa** que protegían la seguridad de la aldea ante posibles ataques. En el interior se han encontrado catorce unidades habitacionales a lo largo de una calle central, una torre de defensa, una cisterna para almacenar agua y diversas estancias para actividades artesanales, cuidado del ganado y almacenaje de cereal.

Estaba habitado por unos cincuenta individuos que vivían del cultivo de **cereales**, de la **ganadería** y de la **caza**. El poblado se pudo desarrollar gracias a un manantial cercano, ya que el agua es un bien escaso y muy valioso en este territorio.

El **asentamiento** fue abandonado precipitadamente como consecuencia de un incendio que impidió a sus pobladores recoger sus pertenencias que se han conservado en el lugar hasta el momento en que los arqueólogos lo excavaron. Fue descubierto por el profesor almanseño **José Luis Simón** a principios de los años 80.



“Vaso de los Soles” conservado en el Museo de Albacete

La singularidad del poblado hizo que un equipo de arqueólogos e investigadores de la Universidad de Alicante lo excavaran entre 1986 y 1996.

Desde entonces el yacimiento arqueológico está abandonado y ha sido **víctima de expolio y saqueo**, pese a ser una

importante muestra de nuestro patrimonio cultural que debe servir como motor económico y de desarrollo para nuestra ciudad.



Promontorio donde se asienta el yacimiento arqueológico del Cerro del Cuchillo

CONVENTO DE LOS FRANCISCANOS

PERSONAJES
e HISTORIAS
de ALMANSA
contadas para jóvenes



Los **franciscanos** llegaron a Almansa en 1563, en el reinado de Felipe II, y se instalaron en unas propiedades del hidalgo Juan Merino, “a 400 pasos de la villa”, en un lugar cercano a la actual avenida Adolfo Suárez frente a la Residencia San José.

La fachada actual data de la década de 1970

Esta primera fundación era un convento pequeño y pobre, bajo la **advocación de Santiago**. En este primitivo convento vivieron y brillaron por su virtud el Beato Andrés Hibernón y **San Pascual Bailón**. En 1637, ante las pésimas condiciones del edificio, se trasladó el convento a su actual emplazamiento, en un huerto contiguo a la villa. Cien años después de su muerte, en 1690, Pascual Bailón fue canonizado y los almanseños celebraron festejos populares y una justa poética en su honor.

En 1693, tras votación nominal de todos los vecinos fue elegido Patrón y Protector de la villa, lo que produjo un hecho singular: que la localidad contase desde entonces con **tres patronos**, ya que desde 1608 lo era San Francisco y, desde 1644, tras votación del concejo, también se nombró Patrona a la Virgen de Belén.

Con la **desamortización** de Mendizábal en 1835, el Convento pasó a ser patrimonio del Estado quien lo cedió al ayuntamiento para el establecimiento de **escuelas públicas y academia de música**. En 1898 dejó de utilizarse como escuela y se autorizó que se instalasen en el convento los religiosos provenientes de las misiones de las islas Filipinas, tras la pérdida de esa colonia, los cuales restauraron el mismo, se dedicaron a la enseñanza y fundaron una imprenta.

En 1931, con la proclamación de la II República, los franciscanos fueron expulsados; la iglesia fue cerrada en 1936 y habilitada como **garaje de las brigadas internacionales** acantonadas en Almansa durante la Guerra Civil; al término de ésta, en 1940 los franciscanos regresaron a la ciudad, hasta que hace unos años, los últimos frailes abandonaron la ciudad, tras más de cuatro siglos desde su llegada a Almansa.



Vista de la fachada del convento desde el jardín

CORONEL ARTEAGA

— PERSONAJES
e HISTORIAS
de ALMANSA
contadas para jóvenes



Francisco López Arteaga nació en la plaza de la Asunción de Almansa el 2 de mayo de 1856, miembro de una notable familia. Marchó con 18 años a Madrid para emprender la **carrera militar**.

Francisco López Arteaga (1856-1898)

En esa época, durante el reinado de Isabel II, el ejército tenía una gran influencia política y mediante pronunciamientos militares se ponían y quitaban gobiernos de los partidos políticos de la época. “**Moderados**” y “**Progresistas**” se sucedían en el poder mediante acciones violentas protagonizadas por sectores afectos del ejército. Además, por si fuera poco, el carlismo, una ideología reaccionaria de la época, llamada así por ser partidarios de otra rama de los Borbones, provocó tres **guerras civiles** a lo largo del siglo XIX, siendo la última la que más gravemente amenazó el nuevo orden constitucional. La guerra se desarrolló entre 1872 y 1876, periodo en el que se sucedieron en España una monarquía constitucional: la de Amadeo de Saboya, una República y la reposición en el trono de los Borbones en la figura de Alfonso XII. Fue en este conflicto cuando nuestro paisano tuvo su “bautismo de fuego”.

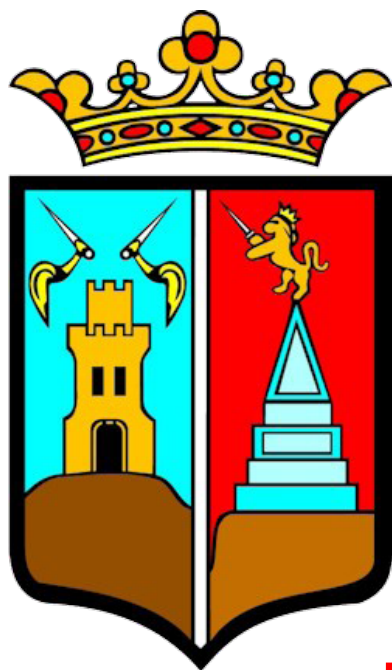
Sofocada la sublevación carlista, el capitán López Arteaga fue destinado a Cuba donde, desde 1868, se había originado una rebelión que no pudo controlarse hasta 1878, cuando el gobierno español se comprometió a conceder autonomía política a la isla. El quebrantamiento de esta promesa originó un nuevo conflicto que se traduciría en la independencia de Cuba, Puerto Rico y Filipinas en 1898 tras la infausta **guerra hispano-norteamericana**.

Ya con el grado de coronel participó en los dos escenarios bélicos: de Filipinas, donde llegó a ser gobernador de la provincia de Bulacán, a Cuba, donde falleció enfermo de fiebre amarilla, el 4 de abril de 1898 cerca de Santiago de Cuba, cuando ya había sido propuesto para el generalato. La ciudad de Almansa que lo había nombrado **hijo predilecto en 1896**, acordó poner su nombre, en 1902, al pasaje frente al ayuntamiento donde se celebraba entonces el mercado de la ciudad.



Perspectiva de la Torre del Reloj y de la antigua Lonja desde el Pasaje Coronel Arteaga

ESCUDO DE ALMANSA



Escudo de armas del municipio

Almansa ya era en época musulmana una localidad de cierta importancia. Hacia 1241, año de ocupación de Chinchilla, Almansa se entregó al príncipe don Alfonso, el que al reinar lo haría como Alfonso X El Sabio.

Poco después toda la zona formó parte del **señorío del infante Don Manuel**, -hermano de Alfonso X-, y después de su hijo Don Juan Manuel, quien concedería numerosos privilegios y mercedes a esta villa.

Sin duda, las armas municipales de Almansa se fijaron en aquella época y hasta 1707, año en que se produce la famosa batalla de Almansa, esta villa usó por **escudo de armas** un castillo sobre una peña sobre la que se disponen dos manos aladas con espadas, distintivo de los Manuel. El castillo representaba al reino de Castilla y las manos aladas aludían al emblema del infante don Manuel, hijo de Fernando III el Santo y doña Beatriz de Suabia, de cuyo señorío formó parte Almansa.

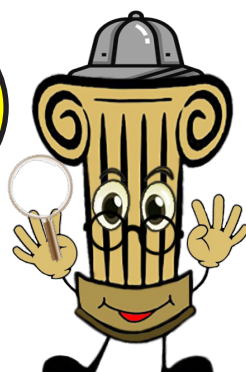
Su hijo don Juan Manuel escribió una hermosísima leyenda sobre su escudo familiar. Parece ser que, poco antes de nacer don Manuel, su madre tuvo un sueño en el que un ángel le manifestó que de su linaje nacería el vengador de la muerte de Cristo.

A Almansa le fueron concedidos **nuevos blasones por Felipe V** tras la Batalla de Almansa. Se trataba de un escudo partido de arriba abajo que, en su mitad izquierda, conservaba el castillo, los dos brazos alados con espadas y la corona de marqués e incorporaba en la derecha una columna u obelisco y sobre él un león coronado con espada en mano, que representa el monumento conmemorativo de la Batalla que tuvo lugar el 25 de abril, -festividad de San Marcos-, cuyo símbolo es el león que aparece en el escudo.



Escudo de piedra con los elementos concedidos por Felipe V

¡Date una vuelta por el casco histórico y busca dónde se encuentran estos escudos!



Escudo del municipio utilizado antes de la Batalla de Almansa

ESCUPTOR JOSÉ LUIS SÁNCHEZ

PERSONAJES
e HISTORIAS
de ALMANSA
contadas para jóvenes



José Luis Sánchez Fernández fue un almanseño universal, miembro desde 1987 de la Real Academia de Bellas Artes de San Fernando y uno de los pioneros en trasladar la abstracción a la **escultura española.**

José Luis Sánchez (1926-2018)

Nacido en Almansa en 1926, el estallido de la Guerra Civil sorprende a su familia en Madrid que buscó refugio en el pueblo de sus raíces. Allí inició unas “largas vacaciones” que durarán tres años. Entre sus recuerdos de infancia, destacan los referidos a la **escuela del maestro José Conde García**, la presencia en la ciudad de los brigadistas internacionales durante la Guerra o la entrada de las tropas italianas, que constituían la vanguardia de las tropas franquistas, a finales de marzo de 1939. También fue testigo de los juicios sumarísimos celebrados en Almansa al término de la Guerra, en los que se dictaron más de un centenar de penas de muerte.

Tras la Guerra se trasladó a Madrid con su familia. Licenciado en Derecho, en 1950 ingresó en la **Escuela de Artes y Oficios de Madrid** y gracias a una beca del Ministerio de Asuntos Exteriores completó su formación en Italia y Francia.

En 1954 fue reconocido con una Medalla de la Exposición Nacional de Bellas Artes y adquirió cierta fama. A partir de 1970 expone con regularidad en París, lo que amplía la difusión internacional de su obra. Dedicó varios años a la Enseñanza en la Escuela Superior de Bellas Artes de Madrid. En 1986 fue elegido **académico** de número de la Real Academia de Bellas Artes de San Fernando de Madrid. Ha realizado 62 exposiciones individuales, su obra está presente en cuarenta museos y tiene 65 obras monumentales repartidas por el mundo.

José Luis Sánchez dejó un **importante legado artístico** en su ciudad natal, el “Espacio para la escultura”, ubicado en los jardines de la Casa Grande, pero, además, hay que destacar dos obras monumentales: la “Paz aupada” y el conjunto escultórico del cementerio municipal en memoria de los republicanos ejecutados tras la Guerra Civil.



La “Paz Aupada” sobresale por su mensaje y sus grandes dimensiones



El edificio actual de la estación de ferrocarril sustituyó al edificio histórico destruido por un incendio

La **modernidad** llegó a Almansa con el **ferrocarril** gracias a que la población se sitúa en un pasillo de comunicaciones que enlaza la Meseta con Valencia y Alicante.

En 1858, tan sólo diez años después de la llegada del ferrocarril a España, Almansa estaba comunicada con Madrid, Alicante y Valencia. El 3 de junio de ese mismo año, la reina Isabel II en **viaje inaugural** visitaba nuestra ciudad. En esos momentos el censo de población registraba la cifra record de 9357 habitantes, justificada por el gran número de trabajadores que arrastraba el tendido de las líneas férreas. Pero lo mismo que llegaron se marcharon, ocasionando un retroceso demográfico que no se detendría hasta 1887. En el censo de ese año ya destacaban dos colectivos con una importante representación, que nos indicaba que algo se estaba moviendo en la estructura económica de la población: 150 zapateros y 143 ferroviarios.



Estación de ferrocarril construida a mediados del siglo XIX

Desde ese momento, la agricultura iniciará un lento pero sostenido retroceso en favor de la industria y los servicios. En este último sector, los **ferroviarios** adquirieron pronto un notable protagonismo en la vida social almanseña.

En 1976, la **antigua estación** edificada en torno a 1858, una de las más antiguas de España, fue pasto de las llamas y fue sustituida por la actual. Además, como consecuencia de la política seguida por RENFE en los últimos años de optar por la rentabilidad y no por el **servicio público**, los trenes de largo recorrido paran cada vez menos en nuestra localidad, de manera que Almansa, que constituyó un auténtico hito en los inicios de las **comunicaciones ferroviarias** en España, podría quedarse, lamentablemente, sin servicio de largo recorrido.



Almacén original de carga, hoy estación de autobuses

HERMINIO ALMENDROS

PERSONAJES
e HISTORIAS
de ALMANSA
contadas para jóvenes



Herminio Almendros (1898-1974)

La vida de **Herminio Almendros Ibáñez** constituye un paradigma de los anhelos y frustraciones de lo que fue el siglo XX.

Hijo único, nacido en el seno de una modesta familia ferroviaria en 1898, encarnará a lo largo de su vida el ideal reformista; cursó **estudios de magisterio** en Albacete y Alicante y completó su formación en la Escuela de Estudios Superiores de Magisterio de Madrid.

Su trayectoria profesional la inicia como director de una escuela en Villablino (León). Años después, ejerció de **inspector de enseñanza** en Lérida, Huesca y Barcelona, donde colaborará con la Sección de Pedagogía de la Universidad de Barcelona.

Su libro “La imprenta en la escuela” fue la primera obra que se publicó sobre la **técnica Freinet** en lengua no francesa; en enero de 1939 inicia su exilio en Francia, meses después, por mediación de su íntimo amigo el escritor Alejandro Casona, partirá hacia Cuba.

En este país no se le reconocerán sus estudios y méritos profesionales, por lo que tendrá que **empezar de nuevo**: en 1952 se doctora por la Universidad de Santiago y pasa a trabajar como asesor en el Ministerio de Educación cubano; posteriormente fue Director de la Editora Juvenil. Pero **nunca olvidó su pueblo**:

“Almansa, mi pobre Almansa escenario de mis veinte primeros años. Tengo en mis ojos aquellas llanuras salpicadas de majuelos y pobres trigales, y la estampa del soberbio y ruinoso castillo, una de las más raras y bellas siluetas de castillos de España. Allí está mi madre, viejecita, a quien no sé si volveré a ver.”

Su trayectoria como **escritor** es amplísima: publicó más de 40 obras, sin contar varios centenares de artículos periodísticos y prólogos de libros; pero de entre toda ésta fecunda labor, los libros de lectura infantiles le proporcionaron fama en toda **América Latina**.



Cuentos de Herminio Almendros incluidos en “Pueblos y leyendas” (1937) que fue reeditado posteriormente como “Oros Viejos”



Néstor Almendros (1930-1992)

Néstor Almendros

nació en Barcelona en 1930,
hijo del pedagogo y
escritor almanseño
Herminio Almendros.

Néstor recibió de sus padres una amplia formación humanística que volcó en su **vocación cinematográfica** desarrollada a caballo entre Barcelona y La Habana donde estaba exiliado su padre.

Su enfrentamiento con la dictadura de Fidel Castro le llevó a un nuevo exilio en Nueva York y París donde triunfó de la mano de directores como François Truffaut y Eric Rohmer, entre otros. Sin embargo, su consagración internacional le llegó gracias a la concesión del **Oscar a la mejor fotografía** en 1978, siendo el primer español en obtenerlo. Este galardón reconocía su arte caracterizado por el compromiso con la **luz natural** y la iluminación realista de las escenas.

Falleció en 1992 cuando se preparaba para realizar la película sobre la Olimpiada de Barcelona.



Alicia Giménez Bartlett nació en Almansa en 1951 en la clínica del Doctor Juan Ruano, en el desaparecido y añorado palacete modernista de la calle Lavadero.

Alicia Giménez Bartlett (1951) |

Hija de ferroviario y de madre almanseña, creció en Tortosa, estudió en Valencia y desarrolló su carrera de **novelista y ensayista** en Barcelona, donde elaboró una serie de relatos protagonizada por la inspectora Petra Delicado que fue adaptada para televisión en 1999 y le reportó una gran popularidad. Su consagración literaria llegaría con la concesión del **Premio Raymond Chandler** en 2008, el **Nadal** en 2011 y el **Planeta** en 2015. Actualmente reside en Vinaroz y acaba de publicar una nueva novela.

30 años después de la muerte de Néstor Almen-dros recordamos a estas dos personalidades que dan nombre a calles de nuestra ciudad.



IGLESIA DE LA ASUNCIÓN

PERSONAJES
e HISTORIAS
de **ALMANSA**
contadas para jóvenes



La iglesia de la Asunción, con su magnífica portada renacentista y su torre barroca

Hubo un tiempo, no tan lejano, en el que las **iglesias** edificadas con el esfuerzo material y humano de sus vecinos constituyeron la **seña de identidad de las poblaciones**. El tamaño y la calidad de estos edificios era un reflejo de su pujanza económica... Y Almansa no fue una excepción.

Tras la ocupación cristiana del territorio en tiempos de Alfonso X El Sabio, la cercanía de la frontera con los reinos musulmanes de Murcia y Granada se tradujo en un escaso poblamiento por temor a la inseguridad, por lo que la entonces villa de Almansa no tenía los recursos humanos y económicos para sus necesidades religiosas.

Hasta **1503**, los almanseños se tuvieron que contentar con un **modesto edificio** que anteriormente había sido mezquita y se ubicaba en la **falda del Castillo**. Pero su gradual deterioro y el aumento de población que se experimenta a partir de esos años, hizo que el Concejo se plantease la edificación de un nuevo templo.



Interior neoclásico de la Iglesia de la Asunción que consta de una sola nave

Las **obras se iniciaron en 1524** en las inmediaciones de la Rambla que atravesaba la población y dos décadas más tarde, el nuevo edificio se abrió al culto, aunque las obras siguieron durante mucho más tiempo, interviniendo hasta 12 maestros de obra y arquitectos, tal y como documenta de forma detallada Miguel Pereda, Cronista de la ciudad. Pero el **momento más crítico se dio en 1784** cuando se hundió la cabecera del edificio, aunque milagrosamente no hubiese víctimas. A partir de ese momento se prohibieron los enterramientos en su interior que pasaron a efectuarse en los restantes 20 templos de la población.

La **Iglesia de la Asunción** ha sufrido los avatares de nuestra historia: fue testigo de la Batalla de Almansa, sufrió los desmanes de las tropas napoleónicas y perdió todo su mobiliario en el saqueo y posterior incendio del 25 de julio de 1936, pero siempre ha acompañado a las sucesivas generaciones de almanesños que, en el momento presente, son mucho más conscientes de la importancia de preservar su patrimonio.



Agua embalsada en el Pantano de Almansa, con el pico de El Mugrón al fondo

Entre **1982 y 1984** Almansa fue testigo de tres episodios consecutivos de **fuertes lluvias** que ocasionaron destrozos de diversa cuantía y que mostraron el carácter irregular de este tipo de sucesos concentrados o dilatados en el tiempo.

En octubre de 1982 la Comunidad Valenciana sufrió la peor gota fría de su historia con unas **inundaciones** que provocaron ocho muertos al romperse la Presa de Tous; el 23 de junio de 1983, una fuerte granizada produjo graves daños a los vehículos aparcados en las calles almanseñas y el hueco, -de varios metros de profundidad-, excavado para la construcción del nuevo edificio de correos en la calle Lavadero se colmató de agua. La precipitación registrada ese día fue de 100 litros, equivalente a casi un tercio de la media anual normal. Pero el **episodio más catastrófico** ocurrió en el temporal desarrollado entre el 10 y el 11 de noviembre de 1984, en que cayeron 187 litros en dos días, que equivalían a la mitad de las precipitaciones de un año.

Estos aguaceros supusieron enormes pérdidas para la agricultura al ir seguidos de espectaculares inundaciones, -como fue el caso del recién inaugurado Instituto José Conde, y de intensos procesos de erosión, llegando incluso a interrumpir durante meses las comunicaciones. No obstante, precipitaciones menores demuestran, en ocasiones, el mismo o similar poder catastrófico. Baste recordar la tromba de agua del 4 de septiembre de 1955 que, con un registro de 52 litros, desbordó la **Rambla de las Hoyuelas**, inundó parte de la ciudad de Almansa, dañó numerosas viviendas y causó la muerte de nueve personas, un episodio traumático que se convirtió en noticia de primera página en los periódicos de la época.

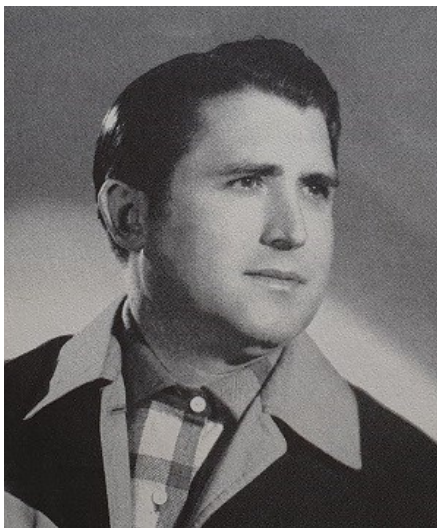
Es una constante repetida en los medios de comunicación considerar como excepcionales estos sucesos climatológicos. La documentación histórica prueba que estos acontecimientos tiene un **carácter cíclico**, aunque la corta memoria de una generación olvida lo acaecido en generaciones precedentes. Por todo ello, 38 años después de la última inundación catastrófica que provocó el desvío del tráfico de vehículos de la carretera nacional 430 durante un mes, evocamos este acontecimiento recurrente a lo largo de la historia.



Estragos de la riada de 1955 en calles y casas de Almansa

JERÓNIMO MESEGUER

PERSONAJES
e HISTORIAS
de **ALMANSA**
contadas para jóvenes



Jerónimo Meseguer (1902-1990)

Las mejores historias son aquellas en las que la realidad parece confundirse con la ficción. Esta historia ocurrió hace noventa años, pero su protagonista está muy presente en el día a día de nuestra ciudad. Esta es la historia de **Jerónimo Meseguer**, que da nombre al Conservatorio profesional de Almansa.

Jerónimo Meseguer nació en Almansa en 1908, era el cuarto de seis hermanos y la temprana desaparición de sus padres amenazó con truncar su incipiente **formación musical** en Madrid y, en ese crítico momento, fue cuando se produjo un hecho insólito: gracias a un “Conde”..., de nombre José, y a “Melchor”..., de apellidos García Lopera, ambos maestros en la popular escuela de **“la Costerica”** y redactores del periódico escolar **“Corazón”**. Entre ambos, -que habían sido compañeros del padre de Jerónimo-, promovieron una campaña para obtener fondos con los que costear la formación musical del joven Jerónimo Meseguer. Así, se organizó una **gran velada artística** en el Teatro Regio, con participación de un nutrido grupo de actores aficionados, y paralelamente, el recién elegido Ayuntamiento democrático de la Segunda República le dotó de una beca mensual de 130 pesetas con la que costear su estancia en Madrid. Con todo lo cual, el joven Jerónimo pudo completar su formación musical.

Jerónimo Meseguer nunca olvidó este gesto de generosidad de sus paisanos y volvió a Almansa para participar en diversas iniciativas culturales o sociales; fue de los primeros intérpretes que entendió el protagonismo creciente de la **radio** como medio de difusión, pero quizá el recuerdo que más ha perdurado de su relación con Almansa, son sus interpretaciones del solo del **Himno de la Virgen de Belén**.

Su carrera profesional le llevó por todos los rincones de España en diversas compañías artísticas, hasta su retiro como tenor profesional en 1959. Al hacer balance de su historial artístico, dijo: “He cantado más de mil veces *La Dolorosa*, doscientas cincuenta *Doña Francisquita* y doscientas once *Marina*”. Después actuó como representante de artistas.

Falleció en Madrid en 1990 a los 88 años de edad. Desde el año 1992, el **Conservatorio de Música de Almansa** lleva su nombre.



Jerónimo Meseguer, en una escena de una zarzuela, canta sentado en un coche de decorado



José Conde García (1877-1970)

José Conde García nació en Albacete en 1877. Tras concluir sus estudios de magisterio, trabajó durante 15 años, junto a su mujer Elisa Gallejo en Viveros, hasta que en 1916 se traslada a Almansa donde desarrollará el resto de su vida profesional.

En 1917 creó el periódico infantil “**Corazón**” que, además de su función pedagógica, se convirtió en testigo de la vida social almanseña, de la que el propio José Conde fue protagonista como concejal, participando en la fundación de la **Cruz Roja** e impulsando la ampliación del Jardín de la Glorieta. Todo ello simultaneado con una intensa labor periodística y literaria.

En 1939 al término de la **Guerra Civil** y, a pesar de su ideario católico es detenido junto con su esposa y dos de sus hijos, fue expedientado, encarcelado y **expulsado del Magisterio**. Salió de la cárcel en 1941 y sobrevivió gracias a las clases que impartía en su domicilio hasta que, en 1962 es rehabilitado y vuelve a publicar su periódico “Corazón”. Falleció en Almansa en 1970.

Su principal **aportación pedagógica**, el periódico “Corazón”, le permitió mantener comunicación con otras escuelas de toda España con las que se intercambiaban experiencias y se usaba como **medio de aprendizaje** y estímulo para el trabajo de los alumnos, al tiempo que se constituía en una tribuna pública desde la que José Conde iba dejando constancia de la **crónica social** del momento.

Cincuenta años después de su muerte queremos restituir el buen nombre de un personaje de intachable fama y trayectoria, que fue injustamente perseguido y condenado.



José Conde, en el centro, con parte de un grupo de alumnos



JUAN MANUEL, D.



Don Juan Manuel (1282-1348)

Don Juan Manuel fue el hijo único del infante Don Manuel y de Beatriz de Saboya. Don Juan Manuel se convirtió en el noble más poderoso de su tiempo y en el creador de la prosa literaria en castellano.

Estaba directamente emparentado con las familias que ocuparon el trono de Castilla durante varios siglos, ya que era nieto de Fernando III, hijo del infante don Manuel y sobrino de Alfonso X. Sus **territorios** se localizaban en el **suroeste peninsular** en una posición estratégica entre los reinos de Castilla, Granada y Aragón.

Para consolidar su dominio **rehabilitó los castillos de Almansa, Villena, Chinchilla, Yecla y Sax**. Dotó a la fortaleza almanseña de quince caballeros villanos y veinte ballesteros y, en abril de 1338, impulsó un acuerdo entre los concejos de Almansa y Chinchilla para la construcción de una **acequia** que llevase las **aguas de Alpera** hasta los campos de Almansa, obra que aseguró el futuro económico de la villa.

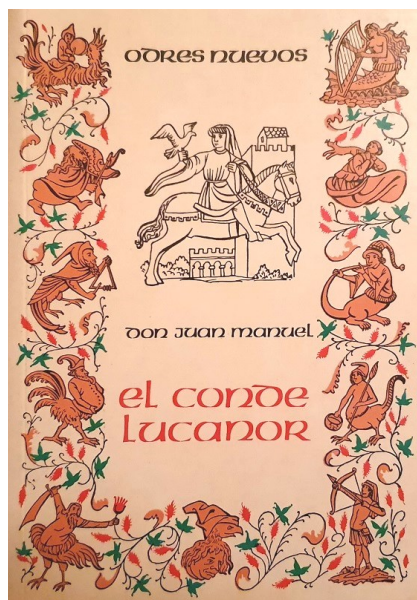
Esta época fue también muy fructífera en su actividad literaria, su obra maestra, “**El conde Lucanor**”, la finalizó en 1335. Por entonces, pasaba en Villena largas temporadas, alejado del estruendo de las armas y del bullicio de la corte. El 16 de abril de 1341 se reunió con los vecinos de Almansa, en concejo abierto, junto al cementerio de San Juan, para firmar un acuerdo de amistad y cooperación con representantes de Caudete. En marzo de **1346** ordenó el reparto de toda la tierra regada con el agua de la acequia de Alpera y, en compensación, solicitó al Concejo un pedido extraordinario de 3000 maravedíes para **obras en el Castillo**.

Su inmenso patrimonio territorial, acumulado a lo largo de una centuria por don Juan Manuel y su padre, se dispersó pocos años después de su muerte a los 66 años, pues su hijo, Fernando Manuel, murió dejando sólo una hija, Blanca Manuel, como heredera, que fue prisionera y asesinada por orden del rey Pedro I.

674 años después de la muerte de D. Juan Manuel recordamos tan importante figura de nuestra historia.



Portada de “El Conde Lucanor”, edición de Castalia-Odres nuevos



MAESTRO MARQUINA

PERSONAJES
e HISTORIAS
de ALMANSA
contadas para jóvenes



Fue un 6 de mayo de 2009 cuando se descubrió solemnemente la placa de la calle que lleva el nombre de **Maestro Marquina**, en presencia de una nutrida representación de autoridades que acompañaba a familiares del **insigne compositor**.

Pascual Marquina Narro (1873-1948)

En ese acto, los elocuentes discursos del representante de la familia y del alcalde, suponían, nada más y nada menos que actualizar un episodio tan bello de nuestra historia que, más que historia, parece leyenda...

Imaginad una **banda militar**, la de **Ingenieros de Madrid**, bajo la dirección de un acreditado músico, Pascual Marquina, que con motivo de la boda del rey Alfonso XIII, compuso una marcha que, bajo su dirección, interpretaron conjuntamente todas las Bandas de Madrid que, además, fue director artístico de la Compañía *La voz de su amo* durante 19 años y que, con tan brillante trayectoria, viniese reiteradamente a Almansa entre 1916 y 1929.

Imaginad que, como fruto de esa intensa y dilatada relación, surgiese el encargo de varias obras musicales que,

desde su estreno se convirtieron en verdaderas señas de identidad, -no sólo de la ciudad y las gentes que las inspiraron-, sino, sobre todo, en patrimonio musical. Conviene recordarlo: el **Himno de la Coronación de la Virgen de Belén** y el **Pasodoble Patronista Cañí**.

Es una historia real pero casi legendaria, donde se entremezclan personajes como el insigne escultor Mariano Benlliure, la soprano Lucrecia Arana, la familia Coloma -en cuya empresa trabajaba el **patronista José López de la Osa**- y, ligando todos estos elementos, el maestro Marquina que llegaba en tren a Almansa todos los años al frente de su Banda de Ingenieros.

Pascual **Marquina**, nacido en **Calatayud**, madrileño de adopción es, además, un **almanseño universal**. Así lo entiende la ciudad que ensalza su nombre, cuando entona su famoso *Himno en honor a la Virgen de Belén*.

74 años después de su muerte recordamos a este músico universal que da nombre a una calle de nuestra ciudad.



CD de Pasodobles de la banda de la Sociedad “Unión Musical” de Almansa encabezado por *España Cañí*, la conocidísima obra de Marquina



La entrada en curva es uno de los sistemas defensivos más espectaculares de la ciudad íbera de Meca

Durante miles de años el progreso de los pueblos que habitaban la península ibérica dependió de la mayor o menor capacidad de adaptación a los cambios que provenían del exterior. Hace 4000 años el mundo desarrollado se localizaba en una extensa área delimitada entre Egipto y el actual Irak. Allí se produjo el primer gran salto de la humanidad: el **descubrimiento de la agricultura**. De aquel foco de progreso, durante milenios, se propagaron los descubrimientos que dieron lugar a lo que llamamos **civilización**.

La península ibérica se hallaba muy distante del mundo desarrollado de entonces (Egipto y Mesopotamia), pero gracias a fenicios y griegos que se asentaron en nuestras costas se abrieron nuevas rutas comerciales para obtener metales

como el cobre, el estaño, la plata o el oro. En los intercambios usan ya la moneda que introducirán en esta zona junto al alfabeto, el torno de alfarero, la vid y el olivo. De esta manera, los pueblos peninsulares dejaron atrás la Prehistoria para entrar en la Historia.

Los **contactos comerciales y culturales** entre esos pueblos colonizadores (griegos y fenicios) y los pueblos indígenas próximos al litoral mediterráneo dieron lugar a la cultura ibérica. Ese cambio se produjo hace unos 2500 años y de ese momento es la llamada **ciudad de Meca** que sorprende por su gran **extensión** y **monumentalidad**. Durante casi mil



Rampa de acceso a Meca excavada en la roca

años el paraje se despobló a favor de otras zonas mejores, pero en época de dominación islámica, se creó un nuevo núcleo de población que se asentó en la falda de la Sierra del Mu-grón en el propio camino de acceso. Los textos de la conquista cristiana de Alfonso X El Sabio hablan del “Fondón del Almugrón” como uno de los lugares que se concedieron a los primeros pobladores cristianos de Almansa. Seguramente fue entonces cuando empezó la leyenda que atribuía a los musulmanes el origen de la ciudad ibérica: “cosa de moros”, se decía ... y, de ahí, tal vez, lo de llamarla “Meca”, dándose la paradoja de que, siendo muy conocida desde antiguo, en realidad no sabemos cuál era su verdadero nombre... **Meca: la ciudad sin nombre.**



Molino Alto rehabilitado por el Ayuntamiento de Almansa como Aula de naturaleza

Aunque los primeros registros sobre la existencia de **molinos en Almansa datan de 1566**, es muy probable que vinieran funcionando desde al menos dos siglos antes. Al fin y al cabo, la **producción de harina** a partir del cultivo tradicional de cereales, es característico de nuestra comarca. Pero, a diferencia de los molinos de la Mancha que son de viento, en Almansa de los 13 molinos que llegaron a funcionar, sólo uno era de viento y los restantes eran de agua: 3 abastecidos con las aguas de Alpera y 9 con las aguas de Zucaña que se recogían en la Balsa del Concejo antes de llegar a Almansa.

En el cuadro de la Batalla de Almansa de 1707, dos de los molinos de la **ribera de Zucaña** tuvieron un especial protagonismo: el de las Monjas donde se situó el flanco meridional de la Batalla y el Molino de la Balsa, llamado así por estar próximo a la misma, y que fue escenario de combates.

De uno de ellos procedía el molinero que despojó a uno de los soldados y marchó corriendo a la población para dar cuenta de la victoria del bando borbónico, origen de una de nuestras queridas tradiciones: la del **Vitorero**.

La actividad económica de los molinos permaneció inalterada hasta el último tercio del siglo XX en el que cesaron su actividad por falta de competitividad con las modernas fábricas de harina. La de Almansa, creada hacia

1920, -según recoge Miguel Pereda-, en 1935 producía 10.500 kg diarios de harina, que igualaban el total de la molienda de los 16 molinos con los que contaba entonces la población. Entre todos abastecían a 19 hornos que producían 8500 kg de pan al día, equivalentes a 576 gr por habitante.



En el curso de la Acequia de los molinos se situaron en su día 9 molinos harineros

Sólo han llegado a nuestros días algunos de los molinos de la ribera de Zucaña, entre los cuales hay que destacar el **Molino Alto**, que adquirió y restauró la Escuela-Taller del Ayuntamiento de Almansa, actual **Aula de naturaleza**, y que conserva y acciona la maquinaria de molienda para deleite de los visitantes, constituyendo uno de los hitos más interesantes para redescubrir los viejos usos de una sociedad ya desaparecida.

NICETO CUENCA

PERSONAJES
e HISTORIAS
de ALMANSA
contadas para jóvenes



La reciente clausura en el Museo de Albacete de la exposición dedicada a los íberos, hace que recobre protagonismo la figura de **Niceto Cuenca**, un profesor almanseño aficionado a la arqueología.

Niceto Cuenca Soldevilla (1852-1918)

Niceto Cuenca ejerció de guía del famoso arqueólogo Pierre Paris en 1898, un año más tarde del importante descubrimiento de la Dama de Elche que Pierre Paris adquirió para el Museo del Louvre.

Pocos años antes, en 1871, se había dado a conocer el gran yacimiento arqueológico del **Cerro de los Santos** en Montealegre que revolucionó el conocimiento de la protohistoria española, motivo por el cual el museo del Louvre organizó una serie de misiones que desembocaron, por una parte, en trabajos científicos y por otra, en la adquisición de piezas arqueológicas, que pasaron a formar parte de sus fondos. Es, en este preciso contexto, cuando hemos encontrado una referencia al que podemos considerar el **pionero de la arqueología almanseña**.

Estas son las palabras que le dedica **Pierre Paris** en un libro publicado en Francia en 1904:

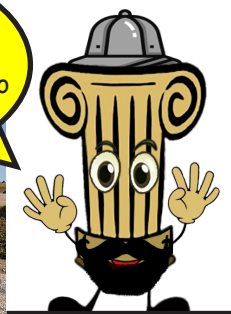
“Desde El Amarejo, en 1898, húbeme también de trasladar a Meca (...), D. Niceto Cuenca, profesor del Instituto de Alicante, que desde mucho tiempo se interesa por la arqueología de Almansa, ha tenido a bien designarme la estación y acompañarme”.

Niceto Cuenca Soldevila nació en Almansa el 2 de abril de 1852. Cursó estudios de Derecho y Filosofía y Letras en la Universidad de Madrid. Completó su formación con una tesis titulada: “Causas de la ruina del reino visigodo”. Aprobó las oposiciones para **profesor de bachillerato** en 1882 y obtuvo destino en Pontevedra. De allí se trasladó a Alicante como catedrático de latín, en el actual instituto Jorge Juan. Se jubiló en 1915, falleciendo tres años más tarde. Con tal motivo, la corporación almanseña acordó otorgar su nombre al hasta entonces conocido como paseo del Secano.

104 años después de la muerte de D. Niceto Cuenca recordamos a este **profesor** y **pionero de la arqueología** almanseño que da nombre a la popular calle del barrio de San Roque donde vivió Herminio Almendros y se localizaba el Ateneo ferroviario.



¡Cuántos tesoros arqueológicos aparecieron en este antiguo santuario íbero!



La Dama oferente (siglos III-II a.C.) fue encontrada en el Cerro de los Santos (Montealegre) en el lugar donde se levantaría un monolito en 1929



Agua embalsada en el Pantano de Almansa de la que emerge la torre de servicio de limpieza del fondo (1921)

La comarca de Almansa se alza como un escalón de 700 metros sobre la costa levantina. En estas tierras meseteñas de veranos cálidos e inviernos fríos, el riesgo de heladas se alarga hasta los meses de mayo, si a ello le añadimos las **escasas lluvias anuales** y la **frecuencia de episodios torrenciales**, que hacen que en poco tiempo pueda llover tanto como en un mes, la conclusión es clara: nos encontramos en un medio natural poco propicio para la agricultura y, por tanto, con unas tierras poco pobladas históricamente, situación que contrasta con las vecinas comarcas valencianas o murcianas densamente pobladas y con una agricultura mucho más rica.

Con todos estos condicionantes, en Almansa, los cereales han sido el cultivo tradicional y siempre al albur de la irregular climatología. Por todo ello, podemos considerar el año 1338 como un verdadero hito fundacional en nuestra historia. En ese momento, **D. Juan Manuel**, señor feudal del territorio y sobrino del rey Alfonso X El Sabio, firmó un acuerdo para



La presa de arco de gravedad fue construida entre 1584-1586 y alcanzó su altura actual con una ampliación en el siglo XVIII

la construcción de una acequia para traer al pantano de Almansa las aguas de las **fuentes de Alpera**.

Con el caudal de esas aguas, más las aportadas por diversas ramblas, los almanseños han asegurado un sustento básico de cereales durante siglos. Pero para llevarlo a cabo, nuestros antepasados desarrollaron una labor titánica y, al igual que Sísifo volvía, una y otra vez, a subir a la montaña, los almanseños tuvieron que construir y reconstruir una y otra vez presas, que cerraban el embalse y que, cada cierto tiempo, eran arrasadas por avenidas y torrenceras, hasta que, a mediados del siglo XVI, se decidió diseñar y construir una **presa a prueba de avenidas**. Esa ambiciosa obra de ingeniería edificada en el reinado de Felipe II, sigue en pie y constituye uno de los elementos más singulares de nuestro patrimonio histórico.

Finalmente, ahora que tenemos asegurado el suministro de agua en nuestros hogares, convendría evocar el sufrimiento de las generaciones que nos precedieron para conseguirla. Solo tenemos que recordar la petición que hacemos a nuestra Patrona, cuando después de los tradicionales vítores, imploramos un bien necesario pero muy escaso... ¡Agua,... Virgen de Belén!



Pinturas rupestres en el abrigo de
Cabezo del Moro (Almansa)

El **Arte Rupestre del Arco Mediterráneo** de la Península Ibérica muestra de una forma extraordinariamente nítida la vida cotidiana, las actividades económicas y sociales y el entorno natural del ser humano que vivió en estas áreas durante un amplio periodo denominado en general **Neolítico**.

El **arte levantino** se realiza fundamentalmente con pigmentos de tonalidades rojas, aunque también se documenta el color negro y el blanco. Se realizan sobre soportes rocosos localizados en pequeñas covachas o plataformas cubiertas por viseras rocosas. Estos rebordes rocosos formados por la erosión convierten el arte levantino en un paisaje claramente identificable dentro de un entorno de gran valor natural.

Las **pinturas rupestres de Almansa** forman parte del Arte rupestre levantino, una de cuyas principales muestras se

halla en la vecina población de Alpera.

Un patrimonio de crucial importancia para entender la evolución humana en los últimos diez mil años que refleja las formas de vida de los últimos cazadores/recolectores y de los primeros pastores y agricultores.

Todos ellos plasmaron en las cuevas y abrigos rocosos su simbolismo acudiendo repetidamente a los abrigos durante miles de años para celebrar sus rituales y conectar con sus ancestros.

Los **abrigos de Almansa**, situados en los barrancos del **Cabezo del Moro** y de **Olula**, como todo el arte rupestre al aire libre, es extremadamente frágil y ha sufrido más en los años transcurridos desde su descubrimiento que en los miles de años previos, por lo que urge arbitrar medidas para su conservación.



Pintura rupestre con forma de figura femenina realizada con pigmentos rojos



Santuario de Ntra. Sra. de Belén durante un domingo de Romería

La Organización de las Naciones Unidas para la Educación, la Ciencia y la Cultura (UNESCO) ha popularizado el concepto ***Patrimonio Cultural Inmaterial de la Humanidad*** integrado por casi trescientos elementos entre los que, -referidos a España-, destacamos: el Misterio de Elche, el Flamenco, las Fallas, las Tamboradas o los Caballos del Vino de Caravaca. En esta clasificación también se podrían integrar esas tradicionales muestras de religiosidad popular como son las romerías.

Las fuentes históricas, -magistralmente escrutadas por Miguel Pereda, Cronista de la ciudad-, desvelan como la **primera romería a Belén** tuvo lugar el **6 de mayo de 1547**, hace 475 años, pero en honor a San Juan de Mayo, cuya festividad se celebraba ese mismo 6 de mayo y del que los almanseños de entonces eran muy devotos.

El origen de esta devoción fue impulsado por D. Juan Manuel, sobrino del rey Alfonso X y señor de estas tierras tras la Reconquista. Con ello se buscaba la intercesión del santo para conseguir la lluvia benefactora que permitiera el desarrollo de una óptima cosecha de cereales. El inicio de esta romería hasta la **ermita de Belén**, distante casi dos leguas, debe interpretarse, según Miguel Pereda, como un “sacrificio colectivo” para conseguir la intercesión del santo, pero, además, contaba el hecho de que el lugar tenía agua y sombras abundantes para acoger a los romeros.

En estas sociedades preindustriales, donde la religiosidad estaba muy acentuada, era práctica habitual sacar imágenes de santos o vírgenes en **rogativa para implorar las anheladas lluvias**. Probablemente sea este el motivo por el que la Virgen de Belén desplazase a san Juan de Mayo en la devoción popular, es decir, que la Virgen era más eficaz que otros santos para conseguir la ansiada lluvia.

La primitiva ermita y su entorno fueron ampliamente reformados en el siglo XVIII, cuando se construye el **Camadrín**, el **Retablo** y las **arquerías** de la plaza. A partir de entonces, a su valor como patrimonio inmaterial, hemos de sumar el interés histórico-artístico con elementos muy valiosos de estilo barroco y en un contexto medioambiental único.



El Santuario presenta hoy en día casi el mismo aspecto que cuando se finalizó la portada de su iglesia en 1922

TORRE GRANDE



Torre Grande es una construcción defensiva datada en el siglo XII que toma su nombre de su imponente torreón medieval

Hace poco menos de mil años nuestro territorio era **frontera entre reinos cristianos y musulmanes**. En la parte oriental de la península ibérica el río Júcar marcaba el límite entre unos y otros: las fortalezas de Jorquera, Alcalá del Júcar, Cofrentes, Almansa y Torre Grande constituían una férrea línea defensiva en manos de los almohades. La derrota de éstos en las Navas de Tolosa supuso el desmoronamiento de este imperio musulmán.

La frontera islámica se alejaba, pero se consolidaba una nueva delimitación entre las Coronas de Castilla y Aragón y Almansa era una pieza esencial en el nuevo mapa político. Los reyes de Castilla delegaron el poder en importantes señores feudales para que defendieran la frontera. Si el castillo de Almansa era una pieza clave, **Torre Grande** era

la avanzada en la defensa de las expediciones de castigo provenientes del Sur y el Este.

Cuando las guerras de la llamada **Reconquista** finalizaron, Torre Grande pasó a ejercer el papel de aduana entre Castilla y Aragón, pero de nuevo, en 1707, Castillo y Torre Grande cobraron protagonismo en la Batalla de Almansa. El cerro que se halla frente a **Torre Grande** fue el lugar en el que, al día siguiente de la batalla, el 26 de abril, se capturaron 13 batallones de holandeses, británicos y portugueses que fueron encerrados entre los muros de la entonces llamada “Torre de D. Enríquez” y el Cerro de la Sima pasó a ser el “Cerro de los Prisioneros”.

Desde entonces, como otros tantos parajes de uso agropecuario, pese a su singular encanto y estratégica localización entre las autovías de Valencia y Alicante, languidece a la espera de que se dé un nuevo uso y, entretanto, **sus techos se hunden** y **sus muros se resquebrajan** pese a que han sido parte fundamental en nuestro acontecer histórico.



Fotografía retrospectiva de la fortaleza en la que resaltan sus torres circulares exteriores añadidas en el siglo XVIII



Andrés Gil, el actual Vitorero,
con su llamativo atuendo

Hay algunas páginas de nuestra historia que son tan singulares que aparecen envueltas en una atmósfera de leyenda... Este es el caso de **Antón Gil**, el molinero de la **ribera de Zucaña** que fue testigo de la Batalla de Almansa.

Antón Gil armándose de valor, entró en la zona de combate y se hizo con algunos despojos, con los que corrió a la villa, para anunciar a los vecinos, -encerrados y temerosos en la iglesia de la Asunción-, del **triunfo del ejército de Felipe V**, por el que Almansa, como el resto de Castilla, había tomado bando. Dicen las crónicas que después de comunicar la victoria, Antón Gil dio **vitores a la Virgen de Belén** que fueron correspondidos por los vecinos que añadieron, “¡y el Niñico también!”. En esos emocionantes instantes, Antón Gil se comprometió a acompañar a nuestra Patrona la Virgen de Belén, para a modo de heraldo, vitorrearla como agradecimiento por haber salvado a la población del presumible saqueo al que se hubiera visto condenada de haber sido otra la suerte de la Batalla.

Desde entonces, según reza la tradición, ese “cargo” de “**Vitorero**” ha ido pasando de una generación a la siguiente en el seno de la misma familia hasta llegar a la actualidad.

Los restos de la indumentaria con los que se atavió el primer “Vitorero” se conservan en una vitrina del Santuario de Belén y constan de una **mitra**, -especie de gorro similar al que portan los obispos- que llevaban los granaderos ingleses, una media **alabarda**, -especie de lanza con cabeza de hacha-, propia de los sargentos de infantería y la **gualdrapa** o mantilla que cubre las ancas de un caballo.

La figura de El Vitorero ha acompañado a los almanseños, generación tras generación, desde aquel lejano 25 de abril de 1707 y supone un claro ejemplo de **patrimonio inmaterial** que, junto a los edificios, parajes y topónimos que fueron testigos de la Batalla, constituyen un conjunto único del que todos debemos sentirnos orgullosos, a la vez que debemos adquirir el compromiso de salvaguardar tan singular legado.



CONCLUSIONES

Llega la hora de hacer balance: hemos desarrollado un total de 35 temas en los que hemos ido alternando episodios y personajes históricos con elementos de nuestro patrimonio. Esta tarea no hubiera sido posible sin la aportación de los investigadores que, encabezados por el Cronista de la ciudad, Miguel Juan Pereda Hernández, han ido publicando una extensa relación de trabajos, la mayoría de los cuales bajo el sello de la Asociación Torre Grande y el patrocinio del Ayuntamiento de Almansa.

La **relación de temas ha sido muy amplia**, se inicia en la Prehistoria con dos entradas dedicadas a las Pinturas rupestres y al yacimiento del Cerro del Cuchillo, sigue con la cultura ibérica, -representada por la Ciudad de Meca-, de allí saltamos a la Edad Media, momento en el que se edificó el Castillo de Almansa y la Torre Grande, se creó el escudo de la villa y se construyeron las acequias de Alpera y Zucaña con sus molinos de agua.

Pero el momento de mayor transformación urbana fue el siglo XVI, cuando la entonces villa de Almansa inició la edificación de la **iglesia de la Asunción**, las casas solariegas -entre las que destaca la **Casa Grande**- y la presa del **Pantano**, -una obra de ingeniería del reinado de Felipe II-, que aseguró el agua para el cultivo de cereales para la población; el siglo XVIII se inició con un episodio traumático pero que, con el tiempo, evocamos como un signo distintivo de la ciudad: nos referimos a la **Batalla de Almansa** y a la figura del **Vitorero**. Pocos años después, el Santuario de Belén adquirió su actual fisonomía y, finalizando el siglo, se levantaron las torres de la Iglesia y del Reloj.

No obstante, la modernidad llegó más tarde a Almansa de la mano del **ferrocarril** y de las **fábricas de calzado**, donde hay que destacar el carácter pionero de **Aniceto Coloma**, uno de los personajes más importantes de nuestra historia. Sin embargo, no debemos olvidarnos de algunos otros como **San Pascual Bailón** que fue fraile franciscano en Almansa y copatrón de la ciudad, o **Adolfo Sánchez** y su Escuela de Artes y Oficios, o los maestros **José Conde** y **Hermínio Al-mendros** que aportaron importantes novedades en la escuela y, finalmente, debemos recordar a los que llevan el nombre de Almansa por el mundo: **Santiago Bernabéu**, **José Luis Sánchez** y **Alicia Giménez Bartlett**.



Detalle de la portada de la Casa Grande, construida en el siglo XVI durante el momento de mayor transformación urbana de la población

CUESTIONARIOS

Ha llegado el momento de que pongas a prueba los **conocimientos adquiridos** durante el trabajo de este cuaderno. Para ello, **lee detenidamente los enunciados** y elige una opción de las tres que se proponen. Luego, señala si es verdadero o falso.

Puedes responder las preguntas por escrito en tu **libreta** o de forma **online**, accediendo a los cuestionarios a través del escaneado de los **códigos QR** adjuntos. En este caso, tras la contestación a las preguntas obtendrás en el acto tu puntuación y la corrección a las preguntas que no hayas acertado.

¿Preparado?, ¿preparada?... ¡Adelante!

ADOLFO SÁNCHEZ

Adolfo Sánchez es conocido por:

- ☐ Haber sido escultor.
- ☐ Ser un famoso músico.
- ☐ Su labor como director y pintor en la Escuela de Artes y Oficios.

Adolfo Sánchez murió con 81 años:

- ☐ En 1945, poco después de la Guerra Civil.
- ☐ Se exilió y murió en Francia.
- ☐ Murió en Madrid en 2000.



Adolfo Sánchez estudió en la Escuela de Bellas Artes de Valencia. V o F

Fue compañero del famoso pintor Joaquín Sorolla. V o F

Fue amigo del Duque de Alba. V o F

AGUSTINAS

El convento de las Agustinas fue fundado en tiempos de:

- ☐ Carlos V.
- ☐ Felipe III.
- ☐ Felipe VI.

Los fundadores del convento fueron dos hermanos de la familia noble local:

- ☐ Fouquet y Verde.
- ☐ Enríquez de Navarra.
- ☐ Galiano Pina.



El convento fue cuartel y sede administrativa de las Brigadas Internacionales durante la Guerra Civil española (1936-1939).

V o F

El convento fue cárcel republicana de julio a octubre de 1936.

V o F

El convento albergó monjes de la orden franciscana.

V o F

ALCALDE HERNÁNDEZ

José Hernández de la Asunción es conocido por:

- ☐ Haber sido cobrador del agua.
- ☐ Ser conserje.
- ☐ Haber sido alcalde de Almansa.



José Hernández de la Asunción:

- ☐ Murió al término de la Guerra Civil.
- ☐ Pudo exiliarse y salvar la vida pero no quiso.
- ☐ Murió en Albacete el 7 de julio de 1939.

José Hernández de la Asunción escribió en el periódico de Almansa.

V o F

Fue maestro de la Casa del Pueblo de Almansa.

V o F

Fue alcalde de Almansa hasta el fin de la Guerra Civil.

V o F

ANICETO COLOMA

Aniceto Coloma es conocido por:

- ☐ Haber sido alcalde de Almansa.
- ☐ Ser un famoso novelista.
- ☐ Ser pionero en la industria del calzado.



La Fábrica de los Coloma:

- ☐ Se conserva y ahora es una biblioteca.
- ☐ Se hallaba frente a la iglesia de San Roque.
- ☐ Se hallaba cerca del cuartel de la Guardia Civil.

Al morir Aniceto Coloma, sus trabajadores pagaron de su bolsillo una estatua en su honor. V o F

Fue un empresario interesado solo en los resultados económicos. V o F

La fábrica de los Coloma empleó a más de 1000 trabajadores. V o F

ASILO

Las hermanitas de los Ancianos Desamparados llegaron a Almansa:

- ☐ En 1884.
- ☐ En 1984.
- ☐ En 2004.



El primer asilo se instaló:

- ☐ Junto al actual Ayuntamiento.
- ☐ En el palacio de los Condes de Antillón.
- ☐ En unas dependencias del convento de las Agustinas.

En 1964 se inauguró una nueva sede para el asilo. V o F

El nuevo asilo fue construido en estilo neogótico, de moda en la época. V o F

Teresa Jornet fundó la orden responsable del asilo. V o F

BARRIO DE SAN ISIDRO

El barrio recibe su nombre debido a su origen:

- ☐ Agropecuario.
- ☐ Industrial.
- ☐ Artesanal.



Las edificaciones más importantes del barrio son:

- ☐ Ayuntamiento, Museo, Torre del Reloj.
- ☐ Pasaje, Jardín de los Reyes Católicos, Convento.
- ☐ Puente Campanario, Centro 11 de marzo, Iglesia.

San Isidro Labrador fue un campesino que nació en el Madrid musulmán.

V o F

A mediados del siglo XX el barrio fue creciendo al sureste de la calle Corredera.

V o F

En 1968 se inauguró la parroquia de San Isidro siguiendo las directrices reformistas del Concilio Vaticano II.

V o F

BARRIO DE SAN JUAN

El barrio recibe su nombre de:

- ☐ Un convento allí instalado en el siglo XVI.
- ☐ Una familia de la nobleza local devota de San Juan.
- ☐ La antigua ermita de San Juan edificada en el siglo XIV.

En el barrio de San Juan se localizaba:

- ☐ La primera cantera de mármol local.
- ☐ La primera iglesia de Almansa levantada encima de una antigua mezquita.
- ☐ El palacio del marqués de Villena.



Las primeras calles de la localidad estuvieron en este barrio.

V o F

Las calles del Pilar, Clavel y Pizarro son representativas de este barrio.

V o F

Las casas solariegas embellecen este barrio.

V o F

BARRIO DE SAN ROQUE

El barrio toma su nombre:

- ☐ De la ermita de San Roque levantada en 1599.
- ☐ De la visita de San Roque a la localidad.
- ☐ De una decisión de la Asociación de vecinos.



Entre los edificios notables que se han perdido en el barrio están:

- ☐ Casa de los condes de Cirat, Palacio de correos, Asilo.
- ☐ Estación de ferrocarril, fábrica de los Coloma, Casa de Herminio Almendros.
- ☐ Convento de los Franciscanos, Casa de los Coloma, Ermita de San Juan.

Morería, Pedro Leal y Mendizábal son calles de este barrio.

V o F

“El Maño” y Bernabéu vivieron en este barrio.

V o F

La primitiva ermita de San Roque se construyó en agradecimiento por haberse librado de una guerra.

V o F

BATALLA DE ALMANSA

La Batalla de Almansa se encuadra en el marco de:

- ☐ Las guerras carlistas.
- ☐ La Guerra de Sucesión española.
- ☐ La Guerra de Sucesión del trono de Portugal.



En la Batalla de Almansa lucharon dos bandos:

- ☐ España y Portugal contra Austria, Francia y Holanda.
- ☐ Holanda y España contra Francia, Austria y Portugal.
- ☐ España y Francia contra Gran Bretaña, Portugal y Holanda.

La Batalla de Almansa fue muy positiva para la localidad. V o F

El cuadro de la Batalla fue un encargo de Felipe V. V o F

“La Paz aupada”, obra de José Luis Sánchez, recuerda la Batalla desde la apuesta por la cultura de la paz. V o F

BERNABÉU, SANTIAGO

Santiago Bernabéu nació en Almansa pero vivió en:

- ☐ Cullera.
- ☐ Madrid.
- ☐ Albacete.



Santiago Bernabéu fue presidente del Real Madrid en el periodo:

- ☐ 1905-1930.
- ☐ 1930-1970.
- ☐ 1943-1978.

Santiago Bernabéu estudió en la Facultad de Derecho de Madrid.

V o F

En su época de jugador, en Almansa había dos equipos de fútbol y cuando visitaba su pueblo tenía que jugar medio tiempo con cada uno.

V o F

Al tenerse noticia de su fallecimiento, se guardó un minuto de silencio en todos los partidos del Mundial de 1978.

V o F

CASA GRANDE

La Casa Grande fue construida por:

- ☐ El marqués de Villena en 1454.
- ☐ Alonso de Pina en 1575.
- ☐ El conde de Cirat en 1793.



El escudo de la portada representa:

- ☐ Personajes legendarios y mitológicos.
- ☐ Motivos decorativos y bélicos.
- ☐ Ascendientes del noble constructor del edificio.

En la parte superior de la portada aparece esculpido Escipión “el Africano”.

V o F

Antes de construirse el palacio había allí un mesón.

V o F

Los primeros propietarios del edificio fundaron un mayorazgo que suponía que el patrimonio familiar pasara a las descendientes mujeres.

V o F

CASAS SOLARIEGAS

Las casas solariegas se concentran en la calle:

- ☐ La Estrella.
- ☐ Aragón.
- ☐ San Francisco.



La actual Casa de Cultura era el antiguo:

- ☐ Convento.
- ☐ Hospital.
- ☐ Ayuntamiento.

Enríquez de Navarra y Galiano son los titulares de las dos principales casas solariegas. V o F

La familia Enríquez de Navarra fundó un convento de Monjas Agustinas cerca de su casa. V o F

La familia Galiano era la gobernadora del Castillo de Almansa. V o F

CASTILLO

El castillo se construyó en varias fases:

- ☐ Almohade, D. Juan Manuel y D. Juan Pacheco.
- ☐ Edad del bronce, etapa de tapial y reconquista árabe.
- ☐ Sillería almohade, época cristiana y Plan director.

El Ayuntamiento de principios del siglo XX solicitó demoler el castillo para:

- ☐ Colocar un mirador en lo alto.
- ☐ Utilizarlo como cantera de yeso.
- ☐ Evitar que anidaran las águilas en sus rocas.



El 2 de febrero de 1921, el castillo fue declarado Monumento Arquitectónico-Artístico. V o F

El castillo se eleva sobre el pico del Águila. V o F

La última intervención ha sido en 2020 con la musealización del castillo. V o F

CERRO DEL CUCHILLO

El cerro del Cuchillo data de la edad:

- ☐ Del Bronce (3000 años de antigüedad).
- ☐ De la Piedra (6000 años de antigüedad).
- ☐ Del Aluminio (1000 años de antigüedad).

Los primeros habitantes del cerro se dedicaban:

- ☐ A la fabricación de queso y cultivo de arroz.
- ☐ A la pesca y recolección de flores.
- ☐ Al cultivo de cereales, caza y ganadería.



El cerro del Cuchillo fue abandonado por la invasión romana.

V o F

A principios de 1980, el cerro del Cuchillo fue descubierto por el arqueólogo José Luis Simón, quien dirigió su excavación durante una década.

V o F

En la actualidad el yacimiento arqueológico se encuentra en muy buen estado de conservación.

V o F

CONVENTO DE LOS FRANCISCANOS

Cuando los Franciscanos llegan a Almansa reinaba:

- ☐ Carlos V.
- ☐ Felipe II.
- ☐ Felipe III.



Entre los monjes que habitaron en el primitivo convento destaca:

- ☐ San Pascual Bailón.
- ☐ San Roque.
- ☐ San Isidro.

En 1637 el convento se trasladó al emplazamiento que ocupa actualmente.

V o F

Con la desamortización de Mendizábal en 1835, el convento se reconvirtió en unas escuelas públicas.

V o F

Hoy en día viven en el convento 45 monjes.

V o F

CORONEL ARTEAGA

El coronel Arteaga es conocido por su labor destacada:

- ☐ En la Guerra Civil española.
- ☐ Al frente del ayuntamiento republicano.
- ☐ En la Guerra de Filipinas.



El coronel Arteaga:

- ☐ Murió en la Guerra Civil en 1938.
- ☐ Murió de fiebre amarilla en Cuba en 1898.
- ☐ Vivió en Madrid hasta su muerte en 1940.

Cuando se murió, estaba a punto de ser nombrado general.

V o F

Su “bautismo de fuego” fue en la III Guerra carlista.

V o F

En su calle se celebraba el mercado de la ciudad.

V o F

ESCUDO DE ALMANSA

Hasta 1707, el escudo de la localidad tenía:

- ☐ Dos cisnes sobre un castillo.
- ☐ Un castillo sobre una peña y dos manos aladas con espadas.
- ☐ Un castillo, un casco y dos lanzas.



Tras la batalla, el rey concede un nuevo escudo que:

- ☐ Representaba sus ejércitos victoriosos.
- ☐ Recuperaba las antiguas armas de la Edad Media.
- ☐ Añadía al anterior escudo un obelisco y un león con una espada.

La corona que se aprecia en el escudo es la del rey.

V o F

El escudo tiene su origen en la familia de los Manuel.

V o F

El escudo de Almansa actual está dividido en dos partes.

V o F

ESCULTOR JOSÉ LUIS SÁNCHEZ

José Luis Sánchez es conocido por:

- ☐ Fundar el club de natación de Almansa.
- ☐ Ser un famoso artista.
- ☐ Haber sido alcalde de Almansa.



José Luis Sánchez:

- ☐ Murió en la Guerra Civil en 1939.
- ☐ Se exilió y murió en Francia en 1978.
- ☐ Vivió en Madrid hasta su fallecimiento en 2018.

La escultura del zapatero en las inmediaciones de los institutos es obra de José Luis Sánchez.

V o F

Una obra suya está en Washington.

V o F

La “Paz aupada” es su principal obra en Almansa.

V o F

FERROCARRIL

El ferrocarril llegó a Almansa en:

- ☐ 1858.
- ☐ 1891.
- ☐ 1919.



La línea de ferrocarril Madrid-Alicante fue inaugurada por:

- ☐ Fernando VII.
- ☐ Isabel II.
- ☐ Alfonso XII.

A mediados del siglo XIX, Almansa estaba comunicada con Madrid, Valencia y Alicante.

V o F

En 1887 trabajaban en Almansa 143 ferroviarios.

V o F

La antigua estación de ferrocarril sufrió un aparatoso incendio en 1976.

V o F

HERMINIO ALMENDROS

Herminio Almendros es conocido por:

- ☐ Haber sido alcalde de Almansa.
- ☐ Ser un famoso dramaturgo.
- ☐ Su labor como pedagogo y escritor infantil.

Herminio Almendros:

- ☐ Murió en la Guerra Civil.
- ☐ Se exilió y murió en Cuba.
- ☐ Se exilió y murió en México.



Herminio Almendros es más conocido en América Latina que en España. V o F

Fue muy amigo del escritor Alejandro Casona. V o F

Un hijo suyo ganó un Oscar de Hollywood. V o F

HIJOS DE ALMANSEÑOS

El cineasta Néstor Almendros obtuvo el premio:

- ☐ Cesar al mejor guion por “Jules et Jim” en 1962.
- ☐ Goya a la mejor dirección por “Los santos inocentes” en 1984.
- ☐ Oscar a la mejor fotografía por “Días del cielo” en 1978.



La escritora Alicia Giménez Barlett logró en 2015:

- ☐ Premio Azorín.
- ☐ Premio Planeta.
- ☐ Premio Estrella.

Alicia Giménez Barlett nació en Almansa y su padre era ferroviario. V o F

Néstor Almendros trabajó con Spielberg. V o F

Néstor Almendros falleció en Nueva York en 1992. V o F

IGLESIA DE LA ASUNCIÓN

Las obras de la Iglesia de la Asunción comenzaron en:

- ☐ 1524.
- ☐ 1669.
- ☐ 1707.



La Iglesia de la Asunción sufrió diversos hechos históricos:

- ☐ Reconquista cristiana, Guerra de Sucesión.
- ☐ Batalla de Almansa, saqueo napoleónico, Guerra Civil.
- ☐ Guerra del marquesado, guerras carlistas.

En 1784 se hundió la cabecera de la iglesia debido a los enterramientos que en ella se hacían. V o F

En 1544 la iglesia se abrió al culto aunque las obras siguieron más tarde. V o F

La iglesia se levantó en los terrenos de una antigua mezquita. V o F

INUNDACIONES

Las inundaciones en Almansa son:

- ☐ Típicas de las zonas de montaña.
- ☐ De escasa intensidad.
- ☐ Periódicas y de carácter destructivo.



El 4 de septiembre de 1955 se produjo una inundación que:

- ☐ Causó la muerte de 9 personas y la destrucción de muchas casas.
- ☐ Discurrió por la localidad sin mayor problema.
- ☐ Demolió las almenas del castillo.

En 1984 cayeron 187 litros en dos días, que suponía la mitad de precipitaciones de un año. V o F

Las inundaciones han pasado desapercibidas en la prensa y televisión. V o F

La Rambla de las Hoyuelas nunca se ha desbordado. V o F

JERÓNIMO MESEGUER

Jerónimo Meseguer es conocido por:

- ☐ Haber sido un gran tenor.
- ☐ Ser un famoso violinista.
- ☐ Su labor como director de la banda de música.

Jerónimo Meseguer:

- ☐ Murió durante la Guerra Civil.
- ☐ Se exilió y murió en Francia en 1960.
- ☐ Murió en Madrid en 1990.



Jerónimo Meseguer desarrolló sus estudios en el Conservatorio de Música de Madrid.

V o F

Pudo estudiar en Madrid gracias a una beca del Ayuntamiento de Almansa.

V o F

Fue nombrado “el tenor de la Resistencia” por interpretar la zarzuela “Marina” 90 veces en 45 días.

V o F

JOSÉ CONDE

José Conde es conocido por:

- ☐ Crear el Instituto de Almansa que lleva su nombre.
- ☐ Haber sido maestro de escuela.
- ☐ Haber sido alcalde de Almansa.

José Conde:

- ☐ Murió en la cárcel tras la Guerra Civil.
- ☐ Se exilió y murió en Francia.
- ☐ Vivió en Almansa hasta su muerte en 1970.



José Conde creó un periódico escolar llamado “Corazón”.

V o F

Escribió en prensa y publicó varios libros de cuentos.

V o F

Al terminar la Guerra Civil, estuvo preso en el convento de las Agustinas junto a sus dos hijos por haber apoyado la República.

V o F

JUAN MANUEL, D.

D. Juan Manuel fue señor en Almansa:

- ☐ En época de Felipe II.
- ☐ En época de la Reconquista.
- ☐ Durante la Guerra de Sucesión.



D. Juan Manuel debe ser recordado en Almansa:

- ☐ Porque construyó el Castillo.
- ☐ Mandó construir la acequia de Alpera.
- ☐ Ordenó la construcción de la Torre Grande.

D. Juan Manuel fue sobrino de Alfonso X “El sabio”. V o F

Fue uno de los primeros escritores en lengua castellana. V o F

“El Conde Lucanor” o “Libro de Petronio” es su obra más famosa. V o F

MAESTRO MARQUINA

Pascual Marquina destacó en su época por:

- ☐ Su carrera como aviador.
- ☐ Ser compositor musical.
- ☐ Ser director de cine.

Pascual Marquina al frente de la Banda de Ingenieros de Madrid participaba:

- ☐ En las fiestas de mayo entre 1916-1929.
- ☐ En la fiestas de mayo entre 1929-1950.
- ☐ En fiestas de mayo entre 1960-1973.



Su obra más famosa es el pasodoble “España cañí”. V o F

Marquina compuso el “Himno de la Coronación a la Virgen de Belén”. V o F

El “Himno de la Coronación a la Virgen de Belén” lo estrenó en 1925. V o F

MECA

La ciudad de “Meca” fue fundada por los íberos que:

- ☐ Eran romanos venidos de Italia.
- ☐ Eran griegos y fenicios llegados a la península ibérica.
- ☐ Era la población autóctona de la península ibérica.

La ciudad íbera de “Meca” sorprende por:

- ☐ Su extensión y monumentalidad.
- ☐ Haber sido construida en un gran valle.
- ☐ Por sus restos fenicios de incalculable valor.



El origen de la ciudad íbera se atribuía a “cosa de moros”, de donde tomó el nombre popular de “Meca”. V o F

Se conoce el nombre que los íberos le pusieron a la ciudad. V o F

Se trata de una ciudad descubierta recientemente. V o F

MOLINOS DE ALMANSA

El uso de los molinos situados a lo largo de la Rambla de los Molinos era:

- ☐ La obtención de aceite.
- ☐ La elaboración de vino.
- ☐ La producción de harina.



Los molinos de esta Rambla empleaban el agua de:

- ☐ La acequia de la sierra.
- ☐ Los minados de Zucaña.
- ☐ El pantano de Almansa.

De los 13 molinos existentes, 1 era de viento y el resto de agua. V o F

El Molino Alto fue transformado en una fábrica textil. V o F

El Molino de las Monjas y de la Balsa aparecen en el cuadro de la Batalla de Almansa. V o F

NICETO CUENCA

Niceto Cuenca destacó en su época por:

- ☐ Su carrera militar.
- ☐ Ser obispo.
- ☐ Ser profesor de enseñanza media.



Niceto Cuenca nació en Almansa, pero trabajó en:

- ☐ Alicante.
- ☐ Madrid.
- ☐ París.

Niceto Cuenca estudió en la Facultad de Derecho de Madrid.

V o F

Su tesis doctoral se tituló “Causas de la ruina del reino visigodo”.

V o F

Fue aficionado a la arqueología y exploró la ciudad íbera de “Meca”.

V o F

PANTANO DE ALMANSA

El origen del pantano de Almansa es:

- ☐ Un embalse artificial excavado durante siglos.
- ☐ Una antigua cantera de piedra.
- ☐ Un embalse natural llamado “Regajo de Peñarrubia”.

La presa del pantano de Almansa empezó a construirse:

- ☐ A finales del siglo XIX.
- ☐ A mediados del siglo XVI.
- ☐ A partir de 1337.



Las fuentes de Alpera aportan agua al pantano desde tiempos de D. Juan Manuel.

V o F

La presa construida durante el reinado de Felipe II se destruyó en 1890.

V o F

El agua del pantano se ha utilizado para regar los cultivos de arroz.

V o F

PINTURAS RUPESTRES

En Almansa se conservan pinturas rupestres en:

- ☐ La cueva de la Vieja.
- ☐ El abrigo de Visera.
- ☐ Los abrigos de Cabezo del Moro y Olula.



Las pinturas rupestres de arte levantino se caracterizan por:

- ☐ Representación de la vida cotidiana, actividades económicas y sociales.
- ☐ Estar pintadas en colores verdes y amarillos.
- ☐ La decoración con letras y números muy antiguos.

Las pinturas rupestres de Almansa se realizaron durante el Paleolítico.

V o F

Las pinturas rupestres representan la transición entre los últimos recolectores/ cazadores y los primeros pastores/ agricultores.

V o F

Al estar al aire libre, el arte rupestre es muy frágil.

V o F

SANTUARIO DE BELÉN

La primera romería a Belén se celebró:

- ☐ El 15 de diciembre de 1350.
- ☐ El 6 de mayo de 1547.
- ☐ El 15 de mayo de 1689.



La primitiva ermita del Santuario fue reformada cuando:

- ☐ Se construye la zona ajardinada y edificios adjuntos.
- ☐ Se deseca la acequia y se levanta el edificio de ofrendas.
- ☐ Se construye el Camarín, el retablo y las arqueras.

El origen de la romería al Santuario es la devoción por San Juan de mayo.

V o F

La participación en una romería suponía un “sacrificio colectivo” para conseguir la intercesión del santo.

V o F

La Virgen de Belén fue elegida como patrona por su eficacia para abastecer de aire a los molinos harineros.

V o F

TORRE GRANDE

Tras la Reconquista, la fortaleza de Torre Grande:

- ☐ Se convirtió en una granja para el ganado caprino.
- ☐ Fue la aduana entre los reinos de Castilla y Aragón.
- ☐ Se derribó pues había perdido su función defensiva.

En la batalla de Almansa, Torre Grande recuperó su protagonismo junto al:

- ☐ Castillo.
- ☐ Cerro de la sierra.
- ☐ Embalse de Almansa.



Después del desmoronamiento del imperio musulmán, se consolidó el valor estratégico de Torre Grande en las fronteras de los reinos cristianos. V o F

A pesar de su antigüedad, Torre Grande se encuentra actualmente en perfecto estado de conservación. V o F

El Cerro de los prisioneros se localiza en frente de Torre Grande. V o F

VITORERO

El Vitorero es una figura casi legendaria que:

- ☐ Apareció en la Guerra Civil española.
- ☐ Apareció en la Guerra de Independencia.
- ☐ Apareció en la Guerra de Sucesión.



Se viste con tres elementos tomados del campo de batalla:

- ☐ Botas, espada y capa.
- ☐ Mitra, alabarda y gualdrapa.
- ☐ Botas, casaca y sombrero de tres picos.

Antón Martín, el primer Vitorero, era molinero. V o F

El primer Vitorero anunció a los almanseños la victoria de las tropas de Felipe V. V o F

Los almanseños esperaban temerosos el fin de la batalla en el convento. V o F

RECAPITULACIÓN

De los 15 personajes abordados destacan los siguientes...

- A. Aniceto Coloma (1859-1921).
- B. Adolfo Sánchez (1864-1945).
- C. José Conde (1877-1970) y Herminio Almendros (1898-1974).
- D. José Hernández de la Asunción (1894-1939).
- E. Santiago Bernabéu (1895-1978), Escultor José Luis Sánchez (1926-2018) y Alicia Giménez Barlett (1951).

... por (escribe la letra correspondiente al comienzo de cada frase):

- ☐ Ser ejemplo de político íntegro que renunció al exilio creyendo en las promesas del general Franco y fue ejecutado injustamente.
- ☐ Difundir el nombre de Almansa por el mundo.
- ☐ Ser director de la Escuela de Artes y Oficios donde, en una época en la que predominaba el analfabetismo, se formaron varias generaciones de almanseños.
- ☐ Ser pionero de la industrialización.
- ☐ Renovar la escuela, trascendiendo su obra a nivel nacional (con su célebre periódico escolar “Corazón”) o con sus libros de literatura infantil y sobre la lengua española que se difundieron por toda América latina.



En cuanto al patrimonio local, ¿qué construcciones están en peligro y han ingresado en la Lista Roja del Patrimonio de la Asociación Cultural Hispania Nostra?:

- ☐ Torre Grande (desde noviembre de 2021).
- ☐ Castillo de Almansa (desde agosto de 2020).
- ☐ Presa del pantano (desde abril de 2017).
- ☐ Yacimiento del Cerro del Cuchillo (desde marzo de 2022).

Respecto a otras poblaciones, ¿cuáles son los elementos patrimoniales distintivos de Almansa?

- ☐ Batalla de Almansa y Vitorero.
- ☐ Casas solariegas.
- ☐ Presa del pantano.
- ☐ Estación de ferrocarril.

El siguiente monumento vinculado con Almansa...

- A. Castillo.
- B. Ciudad ibérica de “Meca”.
- C. Iglesia de la Asunción.
- D. Casa Grande.
- E. Molinos harineros.

... destaca por (escribe la letra correspondiente al comienzo de cada frase):

- ☐ Estar propulsados por las aguas de Zucaña, constituyen el patrimonio mejor conservado de un modo de vida agropecuario, ya extinguido por la revolución industrial.
 - ☐ Ser un compendio de estilos artísticos, que van desde el gótico al academicismo del siglo XIX.
 - ☐ Ser el origen del actual núcleo de población.
 - ☐ Ser un yacimiento arqueológico con unas dimensiones colosales que sorprenden.
 - ☐ Ser de estilo manierista, un hecho singular en Castilla-La Mancha.
-

- CLEMENTE LÓPEZ, P. 2006 a: “El arte agustiniano en Almansa”. Jornadas de Estudios Locales Núm. 6. Excmo. Ayuntamiento de Almansa-Asociación Torre Grande. Almansa.
- CLEMENTE LÓPEZ, P. 2006 b: “Un ejemplo de retablistica barroca en Almansa. El retablo mayor del santuario de Nuestra Señora de Belén”. Jornadas de Estudios Locales Núm. 6. Excmo. Ayuntamiento de Almansa-Asociación Torre Grande. Almansa.
- CLEMENTE LÓPEZ, P. 2010: “Una obra de Mariano Benlliure en Almansa. El monumento conmemorativo a don Aniceto Coloma”. Jornadas de Estudios Locales Núm. 8. Arte Contemporáneo en Almansa. Ayuntamiento de Almansa-Asociación Torre Grande. Almansa.
- CORTÉS IBÁÑEZ, E. 2008: “El cine en Almansa en el siglo XX: lugares de proyección, documentos y cartelera”. IEA. Albacete.
- CORTÉS IBÁÑEZ, E. 2021: “El Teatro en Almansa hasta 1939”. IEA. Albacete.
- GARCÍA COLMENERO, A. 1987: “Fiestas y Justa Poética a la Canonización de San Pascual Bailón. Almansa, 1691”. Asociación Torre Grande. Almansa.
- GARCÍA COLMENERO, A. 2002: “El Espejo de la Puerta del Sol: poetas almanseños de la Generación del 27”. Jornadas de Estudios Locales Núm. 3. Prensa y Literatura Almanseñas. Ayuntamiento de Almansa-Asociación Torre Grande. Almansa.
- GARCÍA GONZÁLEZ, F. 2009: “La Villa de Almansa en la Guerra de Sucesión”. La Guerra de Sucesión en España y la batalla de Almansa. Europa en la encrucijada. Ed. Sílex. Madrid.
- GARCÍA MARTÍNEZ, F. J. 1990. “La industria del calzado en Almansa: de los orígenes a la economía sumergida”. Cuadernos de Estudios Locales. Núm. 9. Asociación Torre Grande. Almansa.
- GARCÍA SÁEZ, J. 1988: “La edificación rural en el término municipal de Almansa”. IEA.
- GÓMEZ CORTÉS, J., PIQUERAS GARCÍA, R y SÁNCHEZ URIBELARRREA, M^a. J. 1999: “Orígenes de la industria del calzado en Almansa” Jornadas de Estudios Locales Siglo XX; Ayuntamiento de Almansa-Asociación Torre Grande. Almansa.
- GÓMEZ CORTÉS, J. 2006: “José Conde (1877-1970)”. Almud, ediciones de Castilla-La Mancha.
- GÓMEZ CORTÉS, J. 2017: “Almansa. Crónica de una ciudad”. Ayuntamiento de Almansa.

- HERNÁNDEZ CUTILLAS, A. 2010: “Las Calles de Almansa”. Excmo. Ayuntamiento de Almansa.
- HERNÁNDEZ CUTILLAS, A. 2014: “Almanseños”. Excmo. Ayuntamiento de Almansa.
- HERNÁNDEZ PIQUERAS, J. L. 1988: “1976-1986: Almansa en la década de la Transición”. Asociación Torre Grande. Almansa.
- HERNÁNDEZ PIQUERAS, J. L. 2008: “La Guerra Civil en Almansa”. Jornadas de Estudios Locales Núm. 7. Almansa siglo XX. II República, Guerra Civil y Represión. Ayuntamiento de Almansa-Asociación Torre Grande. Almansa.
- HERNÁNDEZ PIQUERAS, J. L. 2011: “Los movimientos sindicales y la lucha social en Almansa: II. De la derrota de la República a la consolidación de la democracia”. Grupo Altabán S.L.; PSOE, Asociación Cultural “Pablo Iglesias”, UGT y CCOO de Almansa. Albacete.
- LÓPEZ SERRANO, A. 2011: “La villa medieval de Almansa: De tierra de señores a posesión del rey”. Jornadas de Estudios Locales Núm. 9. Excmo. Ayuntamiento de Almansa-Asociación Torre Grande. Almansa.
- MÁXIMO GARCÍA, E. 2003: “Soli Deo Gloria: El taller de órganos de Almansa”. “Música y músicos almanseños” Jornadas de Estudios Locales 4. Excmo. Ayuntamiento de Almansa-Asociación Torre Grande. Almansa.
- MARTÍNEZ GARCÍA, O. 2015: “Arquitectura gótica y barroca en Almansa. Nuevas aportaciones”. IEA
- MARTÍNEZ GARCÍA, O. 2019: “Un palacio manierista en Almansa. La Casa Grande de Alonso de Pina”. IEA
- ORTIZ HERAS, M. 1999: “Almansa durante la Dictadura Franquista: Política y Sociedad en la Posguerra”. Jornadas de Estudios Locales núm. 1. Almansa siglo XX. Ayuntamiento de Almansa-Asociación Torre Grande. Almansa.
- ORTIZ HERAS, M. 2008: “Violencia política y represión en Almansa durante la II República y el Primer Franquismo”. Jornadas de Estudios Locales núm. 7. Almansa siglo XX. II República, Guerra Civil y Represión. Ayuntamiento de Almansa-Asociación Torre Grande. Almansa.
- PEREDA HERNÁNDEZ, M. J. 1986: “La construcción de la presa del Pantano de Almansa y el desvío de la Rambla de Las Hoyuelas”. Asociación Cultural Torre Grande. Almansa.
- PEREDA HERNÁNDEZ, M. J. 1995: “Agua, Virgen de Belén. Devoción y tradición en torno a la Patrona de Almansa”. Asociación de Nuestra Señora de Belén, Almansa.

- PEREDA HERNÁNDEZ, M. J. 1999: “Moros, mudéjares, moriscos y cristianos en Almansa”. Jornadas de Estudios Locales Núm. 2. Excmo. Ayuntamiento de Almansa-Asociación Torre Grande. Almansa.
- PEREDA HERNÁNDEZ, M. J. 2003: “La Sociedad Unión Musical de Almansa (1929-2001)”. Música y músicos almanseños. Jornadas de Estudios Locales. Núm. 4. Excmo. Ayuntamiento de Almansa. Almansa-Asociación Torre Grande.
- PEREDA HERNÁNDEZ, M. J. 2006: “La iglesia de Santa María de la Asunción: Quinientos años de historia”. Jornadas de Estudios Locales Núm. 6. Excmo. Ayuntamiento de Almansa-Asociación Torre Grande. Almansa.
- PEREDA HERNÁNDEZ, M. J. 2009: “De Villa a Ciudad: La evolución histórica de Almansa a lo largo del siglo XVIII”. Al-Basit Núm. 53; IEA. Albacete.
- PEREDA HERNÁNDEZ, M. J. 2011: “Los movimientos sindicales y la lucha social en Almansa I. El movimiento obrero en Almansa desde sus orígenes a 1939”. Grupo Altabán S.L.; PSOE, Asociación Cultural “Pablo Iglesias”, UGT y CCOO de Almansa. Albacete.
- PEREDA HERNÁNDEZ, M. J. 2013: “Almansa desde los Reyes Católicos hasta la Transición”. Asociación Torre Grande-Ayuntamiento de Almansa.
- PÉREZ Y RUIZ DE ALARCÓN, J. 1949: “Historia de Almansa. Apuntes”. Madrid.
- PIQUERAS GARCÍA, R. 1975: “Almansa. Desarrollo Económico y Urbano”. Cuadernos de Geografía, Núm. 16. Universitat de València. Facultat de Geografia e Història.
- PIQUERAS GARCÍA, R. 2006: “Evolución estilística de la iglesia de la Asunción de Almansa”. Jornadas de Estudios Locales Núm. 6. Excmo. Ayuntamiento de Almansa-Asociación Torre Grande. Almansa.
- PIQUERAS GARCÍA, R., GÓMEZ CORTES, J. y SÁNCHEZ URIBELARREA, M^a. J. 1984: “Evolución de la población de Almansa en el decenio 1970-1980”. Cuadernos de Geografía, Núm. 35. Universidad de Valencia.
- PIQUERAS GARCÍA, y GÓMEZ CORTÉS, J. 1986: “Las inundaciones en Almansa. Un fenómeno repetido a lo largo de la historia (1570-1986)”. Asociación Torre Grande. Almansa.
- PIQUERAS GARCÍA, R., SÁNCHEZ URIBELARREA, M^a. J. y MICÓ SÁNCHEZ, F. 2018: “Almansa 1930-1939. Imágenes con historia”. Ayuntamiento de Almansa
- PIQUERAS GARCÍA, R., SÁNCHEZ URIBELARREA, M^a. J. y MICÓ SÁNCHEZ, F. 2021: “Almansa 1920-1929. Imágenes con historia”. Ayuntamiento de Almansa

- PONCE HERRERO, G. 1989: “El Corredor de Almansa. Estudio Geográfico”. IEA. Albacete.
- PONCE HERRERO, G. 1999: “Almansa siglos XIX-XX: la configuración de una ciudad industrial”. Jornadas de Estudios Locales Núm. 1. Excmo. Ayuntamiento de Almansa-Asociación Torre Grande. Almansa.
- PRETEL MARÍN, A. 1981: “Almansa Medieval. Una villa del Señorío de Villena en los siglos XIII, XIV y XV”. Ayuntamiento de Almansa.
- PRETEL MARÍN, A. 1998: “Almansa en el Estado medieval de Villena”. Musulmanes y cristianos en Almansa: de la Historia a la Fiesta. Jornadas de Estudios Locales Núm. 2; Excmo. Ayuntamiento de Almansa-Asociación Torre Grande; Almansa.
- PRETEL MARÍN, A. 2011: “El Señorío de Villena en el siglo XV”. IEA. “Don Juan Manuel”. Albacete.
- PRETEL MARÍN, A. y M. RODRÍGUEZ LLOPIS. 1998: “El Señorío de Villena en el siglo XIV. IEA. Albacete.
- SÁNCHEZ SÁNCHEZ, I. “Periódicos y periodistas: Historia y evolución de la prensa almanseña”. Jornadas de Estudios Locales Núm. 3. Prensa y Literatura Almanseñas. Ayuntamiento de Almansa-Asociación Torre Grande. Almansa.
- TOMÁS FERRER-SANJUÁN. A. 1987: “Almansa: fabricación, usos y costumbres en torno al cencerro”. Cuadernos de Estudios Locales, núm. 6. Asociación Torre Grande. Almansa.
- VV.AA. 1999: “Almansa siglo XX”. Jornadas de Estudios Locales nº 1. Asociación Torre Grande-Ayuntamiento de Almansa.
- VV.AA. 1999: “Musulmanes y cristianos en Almansa. De la Historia a la Fiesta”. Jornadas de Estudios Locales nº 2. Asociación Torre Grande-Ayuntamiento de Almansa.
- VV.AA. 2001: “Centenario de Herminio Almendros”. Cuadernos de Estudios Locales nº 14. Asociación Torre Grande-Ayuntamiento de Almansa.
- VV.AA. 2002: “Prensa y literatura almanseñas”. Jornadas de Estudios Locales nº 3. Asociación Torre Grande-Ayuntamiento de Almansa.
- VV.AA. 2003: “Música y músicos almanseños”. Jornadas de Estudios Locales nº 4. Asociación Torre Grande-Ayuntamiento de Almansa.
- VV.AA. 2004: “La Batalla de Almansa. Un día en la historia de Europa”. Jornadas de Estudios Locales nº 5. Asociación Torre Grande-Ayuntamiento de Almansa.
- VV.AA. 2006: “Arquitectura religiosa en Almansa”. Jornadas de Estudios Locales nº 6. Asociación Torre Grande-Ayuntamiento de Almansa.

- VV.AA. 2008: “Almansa siglo XX. II República, Guerra Civil y Represión”. Jornadas de Estudios Locales nº 7. Asociación Torre Grande-Ayuntamiento de Almansa.
- VV.AA. 2010: “Arte contemporáneo en Almansa”. Jornadas de Estudios Locales nº 8. Asociación Torre Grande-Ayuntamiento de Almansa.
- VV.AA. 2011: “Las raíces de Almansa. Desde los orígenes del poblamiento hasta el fin de la Edad Media”. Jornadas de Estudios Locales nº 9. Asociación Torre Grande-Ayuntamiento de Almansa.
- VV.AA. 2017: “El Castillo de Almansa. Un símbolo del pasado con proyección de futuro”. Jornadas de Estudios Locales nº 11. Asociación Torre Grande-Ayuntamiento de Almansa.
- VV.AA. 2017: “Monarquía y republicanismo en Almansa.”. Jornadas de Estudios Locales nº 12. Asociación Torre Grande-Ayuntamiento de Almansa.
- VV.AA. 2021: “Castillo de Almansa”. Asociación Torre Grande-Ayuntamiento de Almansa.



PERSONAJES e HISTORIAS de ALMANSA contadas para jóvenes

Edita: Ayuntamiento de Almansa

Imprime: Imprenta Municipal

Textos: Jesús Gómez Cortés

Diseño y fotografías originales: José Antonio y Juan Rafael Hernández Bravo

Fotografías históricas: Publicaciones de la Asociación Torre Grande

Depósito legal: AB 566-2022

ISBN: 978-84-09-45093-0



AYUNTAMIENTO
ALMANSA

Concejalía de Cultura
Concejalía de Educación



**torre
grande**

Asociación Cultural Almansa