

# **INSCRIPCIONES ROMANAS DE ALMANSA (ALBACETE)**

Por Juan Manuel ABASCAL PALAZÓN

José Luis SIMÓN GARCÍA

Universidad de Alicante

## **INTRODUCCIÓN**

La razón de ser de este artículo es dar a conocer tres inscripciones inéditas encontradas en diversos parajes del Término municipal de Almansa (Albacete) que se conservan en el Museo Provincial de Albacete y en propiedad particular.

El entorno arqueológico en que se encontraron las inscripciones fue dado a conocer ya en un anterior trabajo de Gabino Ponce y José Luis Simón (PONCE-SIMÓN 1986), por lo que nos limitaremos ahora a la descripción del conjunto epigráfico y a una somera evaluación de su contexto arqueológico.

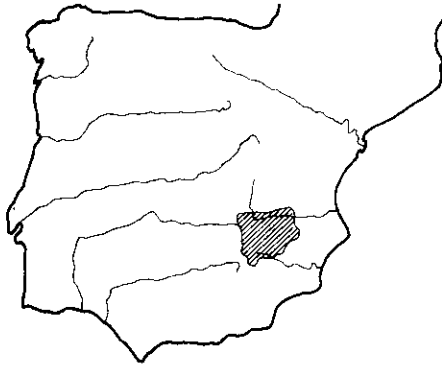
El área en la que aparecen los textos corresponde a una zona intermedia entre el mundo del litoral mediterráneo y la Meseta sur (fig. 1). En época romana, la ocupación de esta zona está condicionada por las fuertes tradiciones culturales del mundo indígena a las que se superponen las nuevas corrientes colonizadoras fundamentalmente merced al contacto con la vía Augusta que discurre por sus proximidades; este contacto y la consiguiente latinización progresiva debe dar comienzo a principios de la época imperial, como demuestran los hallazgos arqueológicos realizados en el área (PONCE-SIMÓN 1986 y SIMÓN 1985). Pero si este proceso de asimilación sólo es evidente a partir de este momento, debe considerarse también que la región debió ser tempranamente integrada en el dominio territorial romano, sin que existan huellas de procesos de conquista, a favor de lo cual pueden esgrimirse los hallazgos de esculturas republicanas en un lugar tan próximo como El Cerro de los Santos (Montealegre del Castillo) (CHAPA 1980, 81-111 y 1984, 109-126).

## **LAS INSCRIPCIONES Y SU ENTORNO**

### **Molino de las Monjas - La Mearrera**

I. Se encuentra situado al E de la carretera C-3223 de Almansa a Murcia a la altura del Km. 31'8, distando de ella unos 800 m. Altura sobre el nivel del mar: 725 m. Coordenadas: 38° 51' 04'' de lat. N y 1° 4' 40'' de long. W del meridiano de Greenwich.

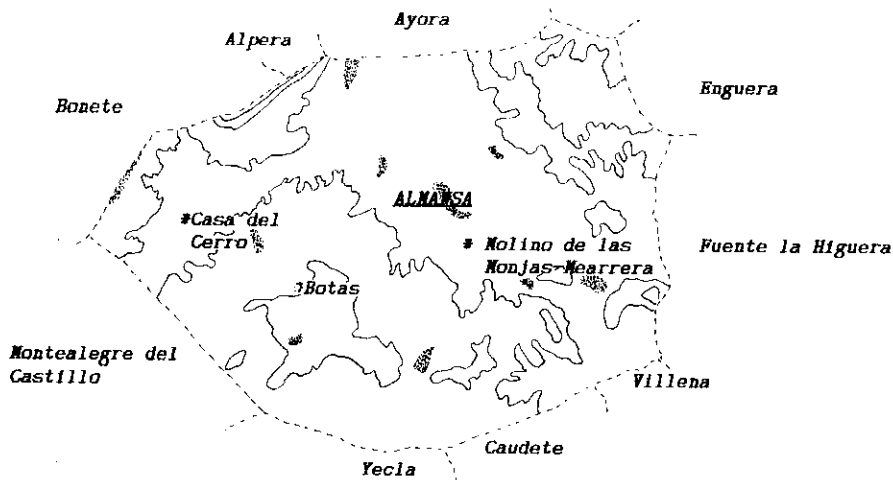
II. Entre los dos parajes que dan nombre al yacimiento se sitúan una serie de lugares en donde aparecen restos de época romana, concentrándose éstos en los extremos, es decir, en el paraje conocido como el Molino de las Monjas y en La Mearrera.



*Situación de la provincia de Albacete en la Península Ibérica*



*Situación del T.M. de Almansa en la provincia de Albacete*



**Fig. 1:** Ubicación en el Término municipal de Almansa de las villas citadas.

El primero se ubica en la margen izquierda de un pequeño valle transversal situado en la zona meridional del Corredor de Almansa, por el fondo del cual transcurre la Rambla de Los Molinos, pequeño cauce de agua que nace unos dos kilómetros más al S, en el paraje conocido como La Mearrera.

La ladera en donde se asienta el yacimiento se encuentra basculada al E y fue transformada en tres bancales escalonados. Los restos constructivos se localizan en los cortes de dichos bancales, apreciándose las secciones de una serie de muros contruidos generalmente con sillarejo y algún que otro sillar.

El segundo paraje se sitúa unos dos kilómetros aguas arriba del anterior, en las proximidades de la Fuente de la Mearrera. En la actualidad se trata de una serie de bancales creados en las terrazas y márgenes de la rambla, en los cuales no se aprecian restos constructivos, si bien el material cerámico es muy abundante.

III. Los materiales cerámicos proceden de nuestras prospecciones y la lápida funeraria es propiedad de D. José Megías Plá, que la conserva en su domicilio de Almansa C/. Aleixandre n.º 1.

III.1. La inscripción funeraria fue encontrada hacia 1970-71 en la realización de labores agrícolas (fig. 3). La Lápida es de material calizo, con tres molduras en su parte superior y se encuentra fracturada por el centro. Sus dimensiones son 32 x 72 x 19 cm. Altura de las letras: L1: 5 cm.; L2: 5; L3: 5; L4: 5; L5: 5'5; L6: 5; L7: 5; L8: 5. Presenta interpunciones triangulares en las líneas 1, 3 y 4, e interpunciones en forma de punto en las restantes.

Bibliografía: MEGÍAS PLA, J. 1977: "Un mensaje de amor de hace 2000 años". *Rev. de Fiestas* 1977. Almansa, sin paginar.

D(is) · M(anibus) [s(acrum)]

Laoda

miae · an(norum)

XXX · Hed

5 istus · u

xori · dul

cissim ꝛæꝝ

h(ic) · s(itus) · est

L7: E.

La onomástica de la difunta es rara en la Península Ibérica y no registra otras apariciones; tan sólo conocemos un testimonio en *Anagnia*, recogida por Dessau (ILS 6261). Con respecto al dedicante, *Hedistus*, forma de origen griego, se encuentra en una inscripción de *Barcino* (CIL II 4551 = IRB 106 con el resto de la bibliografía). El aspecto formal de la inscripción y el formulario sugieren una cronología de fines del siglo II y principios del III d.C.

### III.2. Cerámica fina:

Cerámica de importación: un borde de Campaniense B que no ha podido ser clasificado.

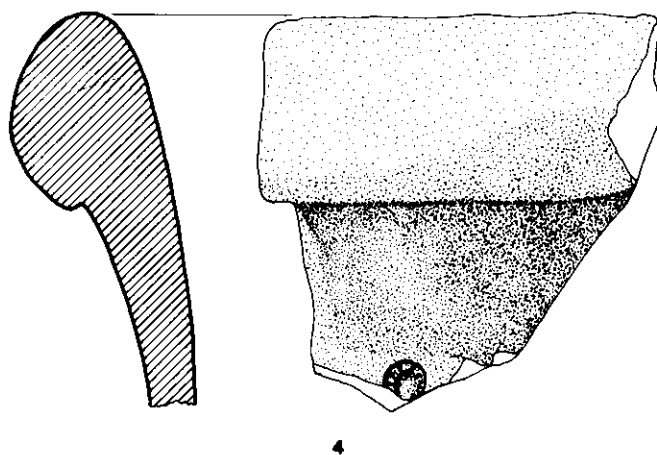
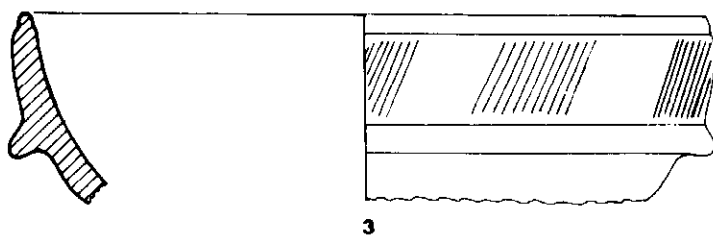
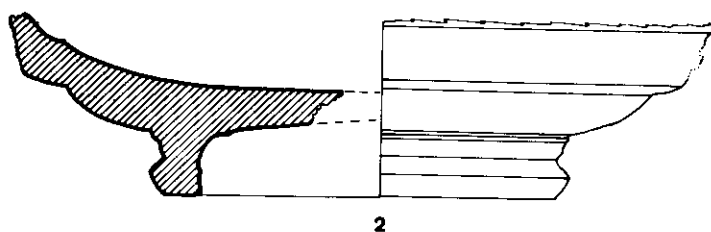
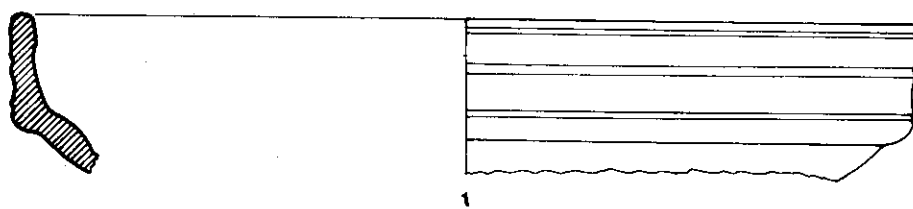


Fig. 2: Molino de las Monjas.





Fig. 3: Inscripción de "La Mearrera".

T.S. Itálica: pertenecen principalmente a los tipos Dragendorff 15/17 (fig. 2:1), 24/25, 18, 27, Goudineau 36 y Ritterling 8.

T.S. Sudgálica: pertenecen a los tipos Dragendorff 27, 18 y Ritterling 8.

T.S. Hispánica: pertenecen a los tipos Dragendorff 14/15 (fig. 2:2), 24/25 (fig. 2:3) 27 y Ritterling 8. También se han inventariado fragmentos decorados con círculos concéntricos, frisos con decoración a modo de espigas y cordones decorados con incisiones.

T.S. Clara A: lo inventariado no se ha podido incluir en grupo alguno.

T.S. Clara B: se ha inventariado un fragmento perteneciente al tipo 2 de Lamboglia.

T.S. Clara C: se ha inventariado un borde perteneciente al tipo 50 de Hayes.

T.S. Clara D: se incluyen dentro de los tipos 59, 58, 32, 61 y 50 de la tipología de Hayes, encontrándose algunos fragmentos decorados con surcos a modo de hojas semejantes a los del tipo 59:1 del mismo autor.

T.S. Clara A-D: se ha inventariado un fragmento del tipo 6 de Hayes.

### *Cerámica Común:*

A este grupo pertenece el grueso de la cerámica inventariada. Posee las características típicas, destacando los bordes ahumados, los fondos estriados y la cerámica con barniz blanco y rojo.

Las formas más usuales son las fuentes con labio engrosado al interior, las ollas con borde engrosado al exterior y los platos y tapaderas, es decir, la mayoría de los tipos comunes, exceptuando las fuentes de barniz rojo pompellano y las encellas.

Se han inventariado un gran número de *dolia*, existiendo una gran variedad de tamaños, así como de asas, pies y bordes de ánforas, generalmente vinarias. El borde posee un sello circular en el cuello que no hemos podido paralelizar (fig. 2:4).

### *Cerámica con decoración ibérica:*

No es muy abundante; sin embargo, existe toda una gama de motivos geométricos.

### *Cerámica de paredes finas:*

Se ha inventariado un fragmento decorado a la barbotina.

### *Lucernas:*

Se han inventariado dos fragmentos, ambos pertenecientes a lucernas de los tipos P y Q de Bailey (Loeschcke VIII), el primero decorado con hojas de olivo y puntos y barnizado en negro y el segundo con un motivo central que se asemeja a un animal (fig. 5:1-2).

### *Vidrio:*

Se han inventariado fragmentos de un borde incoloro con una capa gruesa de irisaciones en ambas caras, un fragmento informe de color crema con un cabujón de color azul oscuro, un borde de un cuenco de costillas de color azul claro y un fragmento informe con un surco curvo.

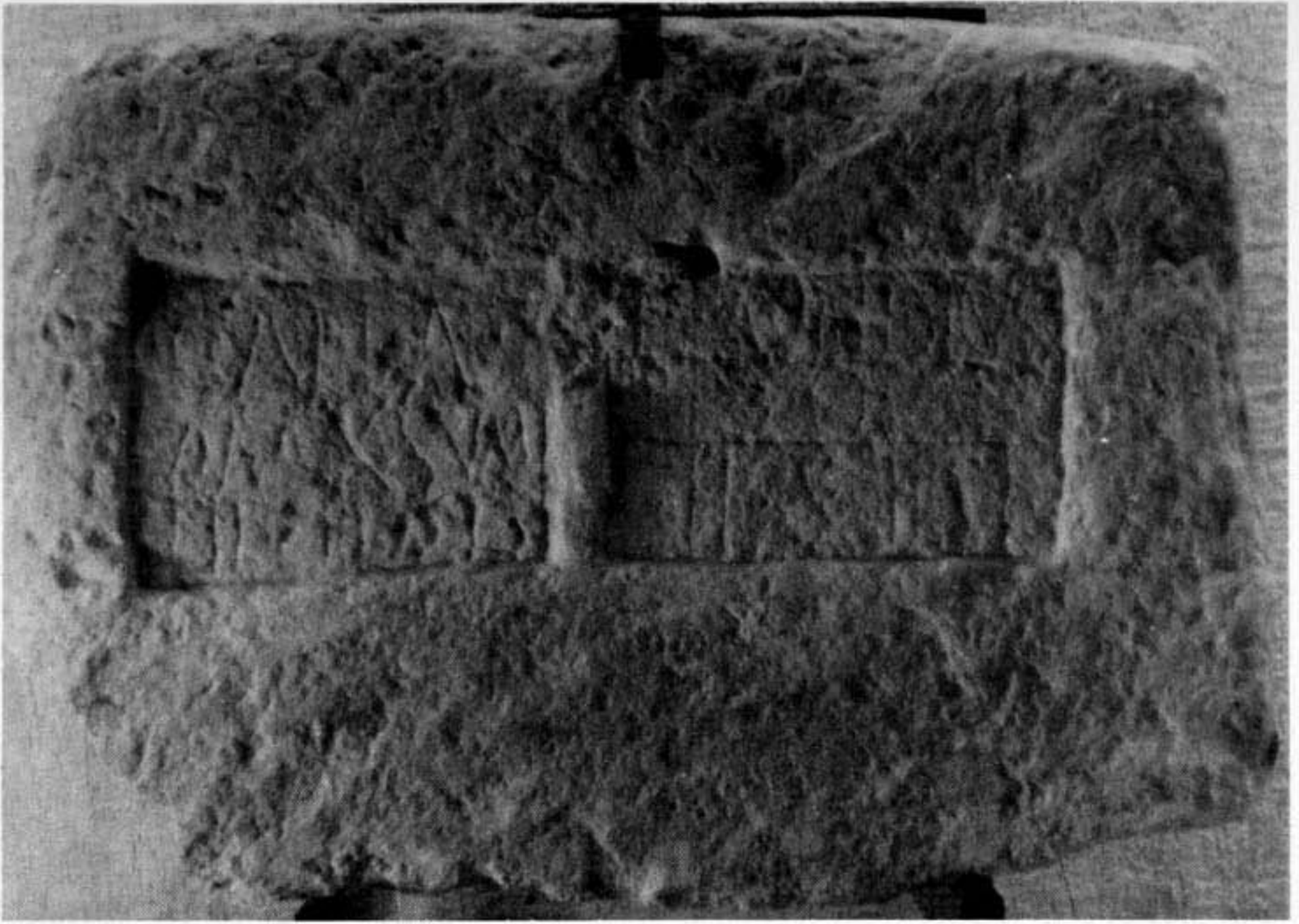
IV. Bibliografía sobre el enclave: ZUAZO PALACIOS, J. 1916: *Meca, contribución al estudio de las ciudades ibéricas*. Madrid. PONCE HERRERO, G. y SIMÓN GARCÍA, J. L. 1986: *La Romanización en Almansa: Bases para su estudio*. Cuadernos de Estudios Locales. Almansa, 9.

## **Botas**

I. Se encuentra situado al SE de la carretera C-3212 de Orcera a Almansa a la altura del Km. 8, distando de ella unos 1100 m. Altura sobre el nivel del mar: 830 m. Coordenadas: 38° 49' 25" de lat. N y 1° 10' 55" de long. W del meridiano de Greenwich.

II. El yacimiento se ubica en el paraje que le da nombre, pequeño altiplano rodeado de pequeños cerros y lomas y situado al S del Corredor de Almansa. Se caracterizó por la presencia de pequeñas lagunas que se formaban por el afloramiento del nivel freático, áreas hoy desecadas antrópicamente.





CNIA.  
MAXSVMI  
TIF. H. S. EST

P. AVFIDIVS  
FIE O.  
H. S. EST

El yacimiento se sitúa bajo "La labor del Marqués", junto a una loma amesetada que protege a la finca de los vientos y de la cual surge un nacimiento de agua, y lejos de las antiguas zonas lacustres.

La finca actual se cimenta en parte sobre los antiguos muros de la villa y parece ser que parte del sillajero con que estaba construida la villa se reutilizó para la construcción actual. Junto a la pared oriental aún hoy se pueden apreciar los cimientos de una serie de estancias cuadrangulares.

De forma fortuita se halló hace unos años una tumba en el actual ángulo SW de la labor. Dicha tumba consistía en una cista rectangular formada por lajas de piedra en la cual había dos individuos en posición de decúbito supino. En la cabecera de la tumba se halló la lápida que a continuación se estudia. Excepto ésta, el resto de la tumba así como los individuos depositados en ella se perdieron.

En la actualidad la finca se rodea de un tell de escombros y materia orgánica procedente de los animales domésticos que cubren los niveles romanos por lo que los materiales son escasos y sólo aparecen cuando se realizan cierto tipo de obras, pavimentos, tendidos de tuberías, etc.

III. Los materiales cerámicos proceden de nuestras prospecciones y la lápida fue depositada en el Museo Provincial de Albacete por la Guardia Civil de Almansa la cual se hizo cargo de los hallazgos en su momento.

III.1. Inscripción funeraria sobre un gran bloque de piedra caliza muy mal preparada, que contiene dos textos referentes a sendos personajes cuya vinculación no figura (fig. 4). Dimensiones: 79 × 55 × 14 cm. Cartela izquierda: 25 × 18 cm.; altura de las letras: L1: 5'5; L2: 5; L3: 4. Cartela derecha: 28 × 18 cm.; altura de las letras: L1: 4'5; L2: 5; L3: 5'5. Líneas de *ordinatio* en la cartela derecha.

Bibliografía: ROLDÁN GÓMEZ, M.<sup>a</sup> L. "La investigación arqueológica de época romana en Albacete", en *Al-Basit* 20, 1987, 37 ss., p. 56.

Cânia	P(ublius) Aufidius
Max(ima) Sumi	Pișo
ti f(ilia) · h(ic) · s(ita) est	h(ic) · s(itus) est

La paleografía del texto es muy desigual y debe citarse la inclusión en el mismo límite de la cartela izquierda de las últimas letras de las líneas 2 y 3. Igualmente debe considerarse la irregular abreviación de la fórmula funeraria final en ambos. Por lo que respecta a la onomástica el *nomen* de la difunta está atestigüado para el masculino en CIL II 4970, 115, 116 de Tarragona y CIL II 1784 de Cádiz (*Canis Rogatus*). El de *Sumitus*, no registra otros testimonios entre los antropónimos indígenas conocidos. El difunto de la cartela derecha, *P. Aufidius Pișo*, ostenta *tria nomina*, y ni su nombre ni su condición jurídica permiten relacionarlo con la mencionada *Cania*. El carácter de la inscripción así como su composición permiten fechar el monumento en la segunda mitad del siglo I d.C.

### III.2. Cerámica fina:

T.S. Hispánica: se han inventariado varios fragmentos informes.



### *Cerámica Común:*

Se han inventariado fragmentos pertenecientes a platos, ollas, tapaderas, etc.

IV. Bibliografía sobre el yacimiento: PONCE HERRERO, G. y SIMÓN GARCÍA, J. L. 1986: *La Romanización en Almansa: Bases para su estudio*. Cuadernos de Estudios Locales, Almansa, 12.

### **La Casa del Cerro**

I. Se encuentra situado al S de la carretera N-430 de Badajoz a Valencia a la altura del Km. 307 de la que dista unos 2200 m. Altura sobre el nivel del mar: 870 m. Coordenadas: 38° 51' 35" de lat. N y 1° 13' 10" de long. W del meridiano de Greenwich.

II. El yacimiento se sitúa a unos 200 m. de la confluencia de las Cañadas del Mulo y el Charco, en una ladera de una loma perteneciente a la suave elevación de Los Cuchillos, en el centro de la parte occidental del Corredor de Almansa. Se sitúa al SW y S de la finca que le da nombre y dentro del paraje de Belén.

El material se concentra en dos puntos, el primero en la parte más elevada de la loma y el segundo, un poco más al S, a media ladera de ésta, ambos alejados de las ramblas pero lo suficientemente cerca de éstas para abastecerse de agua y disfrutar de las excelentes tierras de cultivo y el segundo protegido de los vientos.

No se observan construcciones, si bien las tareas agrícolas sacan a la superficie una gran cantidad de sillarejos, molinos de este período, piedras trabajadas pertenecientes a dinteles y umbrales, etc.

III. El material procede de nuestras prospecciones, incluyendo el epigráfico, teniendo noticias de la existencia de varios fragmentos de otra lápida realizada en mármol y de la cual hoy se desconoce su paradero.

III.1. Fragmento de bloque funerario similar al encontrado en "Botas", del que tan sólo se conserva parte de una cartela con restos de una línea de escritura. Dimensiones: 26'5 x 25'5 x 14 cm. Altura de las letras: 4'5 cm. Lo fragmentario del texto impide una lectura correcta del mismo, por lo que nos atrevemos a insinuar su posible interpretación como la última línea de una inscripción funeraria en la atípica forma an(norum) II (fig. 6).

Inédita.

### III.2. *Cerámica fina:*

T.S. Itálica: se han inventariado varios bordes y pies pertenecientes a los tipos 24/25 y 15/17 de Dragendorff. Un fragmento informe se encuentra decorado con un friso en el cual se aprecia la mayor parte del cuerpo de un caballo (fig. 5:3-4).

T.S. Hispánica: se han inventariado bordes pertenecientes a los tipos 27 de Dragendorff y 8 de Ritterling (fig. 5:5).

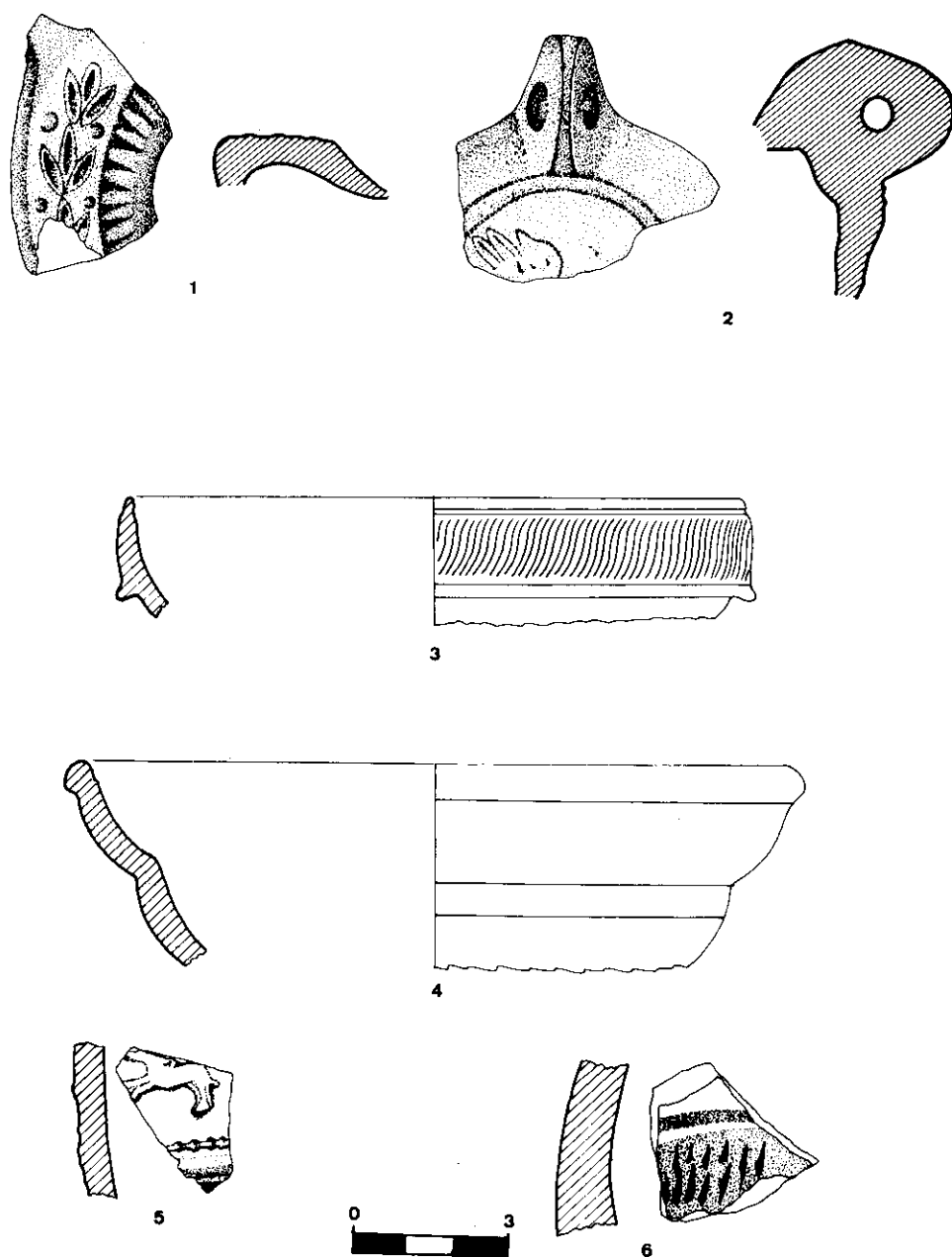


Fig. 5: 1-2 Molino de las Monjas; 3-6 Casa del Cerro.

T.S. Clara A: un fragmento del tipo 8 de Hayes.

T.S. Clara B: un fragmento del tipo 37 de Lamboglia.

T.S. Clara C: un fragmento del tipo 50 de Hayes.

T.S. Clara D: varios fragmentos de bordes y pies de los tipos 50, 61 y 91 de Hayes.

#### *Cerámica Común:*

Se encuentra en gran cantidad y variedad, destacando la presencia de platos, ollas de borde engrosado al exterior, fuentes con el labio engrosado al interior, cuencos de perfil aquillado, tapaderas, cazuelas de fondo no estriado, fragmentos pintados en rojo con decoración incisa, etc. (fig. 5:6).

En número menor encontramos algunos fragmentos decorados con motivos geométricos en rojo.

#### *Lucernas:*

Se ha inventariado la base y parte de las paredes de una lucerna, sin que pueda ser identificada.

IV. Bibliografía específica del yacimiento: PONCE HERRERO, G. y SIMÓN GARCÍA, J. L. 1986: *La Romanización en Almansa: Bases para su estudio*. Cuadernos de estudios locales. Almansa, 7.

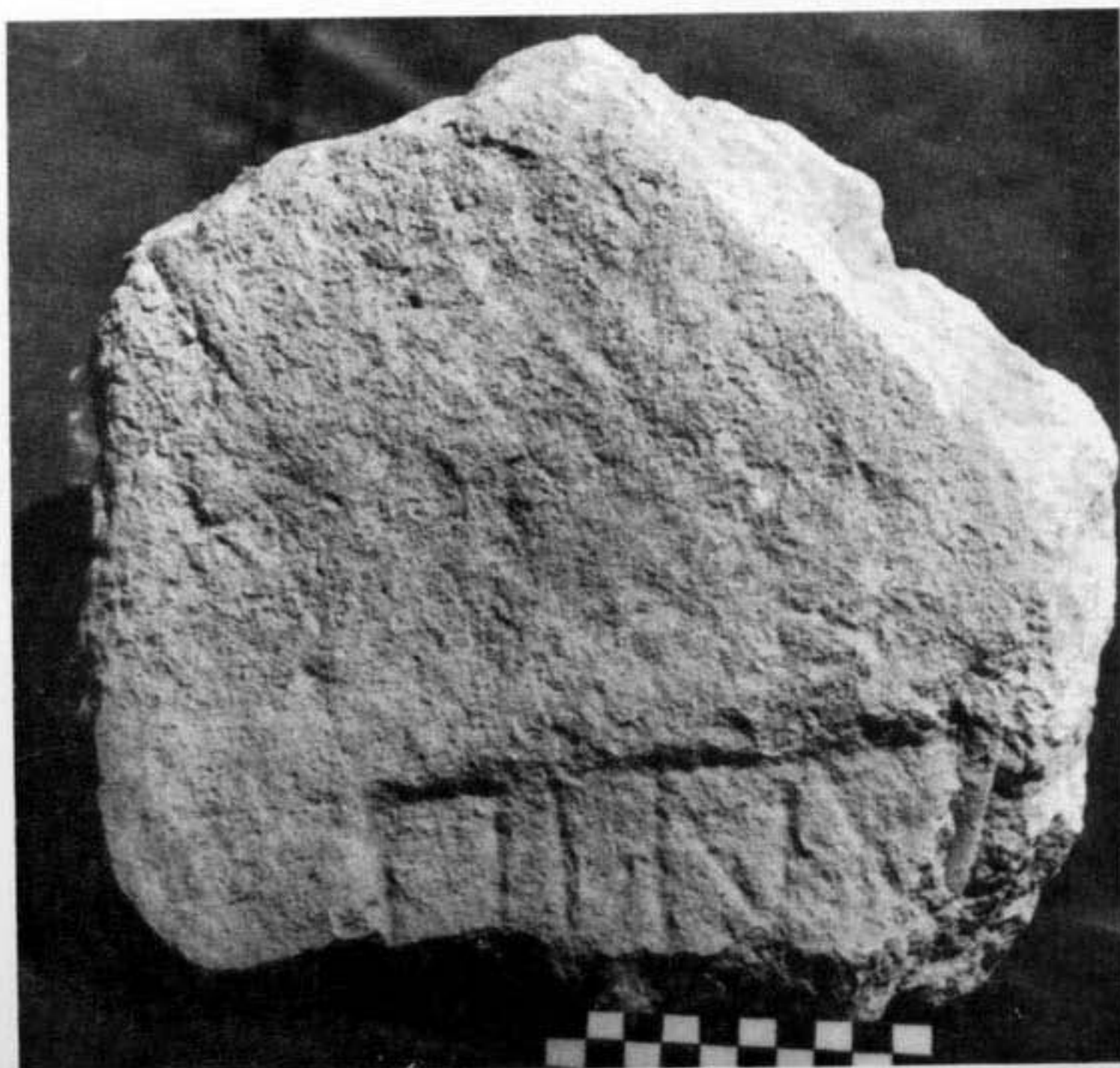


Fig. 6: Inscripción de la "Casa del Cerro".



## CONCLUSIONES

Los hallazgos arqueológicos y epigráficos evidencian una explotación agropecuaria del territorio a lo largo de toda la etapa imperial, auspiciada por la riqueza del suelo, el uso del agua y las buenas comunicaciones. Los individuos mencionados en las inscripciones, exceptuando el caso de un ciudadano que aparece en el texto procedente de "Botas", no parecen ser propietarios de explotaciones, sino individuos vinculados al funcionamiento de las mismas, con una onomástica más vinculada al mundo mediterráneo que a la Meseta, lo que concuerda con la posición geográfica del área y su trayectoria cultural. Es difícil precisar la cronología de estos establecimientos, si bien, junto a los dilatados restos arqueológicos, las inscripciones proporcionan fechas de los siglos I y II-III, que avalan una ocupación ininterrumpida de los mismos.

## BIBLIOGRAFÍA

- CHAPA, T. 1980: "Nuevas excavaciones en el Cerro de los Santos (Montealegre del Castillo, Albacete) Campaña de octubre de 1977". *Al-Basit* VI. Albacete, 81-111.
- CHAPA, T. 1984: "El Cerro de los Santos (Albacete). Excavaciones desde 1977 a 1981", *Al-Basit* 15, Albacete, 109-126.
- MEGÍAS PLA, J. 1977: "Un mensaje de amor de hace 2000 años". *Rev. Fiestas* 1977. Almansa.
- PONCE HERRERO, G. y SIMÓN GARCÍA, J. L. 1986: *La Romanización en Almansa: Bases para su estudio*. Cuadernos de estudios locales. Almansa.
- SIMÓN GARCÍA, J. L. 1985: "Contribución al estudio del mundo romano en Almansa". *I Congreso de Historia de Castilla-La Mancha*. Ciudad Real, e.p.
- ZUAZO PALACIOS, J. 1916: *Meca, contribución al estudio de las ciudades ibéricas*. Madrid.