
ALMANSA DURANTE LA DICTADURA FRANQUISTA:

POLÍTICA Y SOCIEDAD EN LA POSGUERRA

Manuel Ortiz Heras

● ALMANSA DURANTE LA DICTADURA FRANQUISTA: POLÍTICA Y SOCIEDAD EN LA POSGUERRA

Por Manuel Ortiz Heras

1 - INTRODUCCIÓN

Lo que proponemos en estas páginas surgió con una sincera y entusiasta vocación de aproximación a la historia local siempre con las imprescindibles referencias al marco nacional y provincial, con el propósito de despertar el interés por temas, documentos o personajes relacionados con el mismo. En Historia nunca podemos dar nada por definitivo ni pretender decir la última palabra, y en esta ocasión este aserto es, probablemente, más seguro que nunca.

El título no debe inducir a error. Intentamos una contextualización y una rápida periodización global de la dictadura del general Franco para incidir especialmente en la importancia de los estudios sobre lo que se conoce como «autarquía», período todavía falto de estudios omnicomprensivos a diferencia, por ejemplo, del llamado desarrollismo.

*Almansa entre
1940 y 1960 perdió
población...*

Durante el período que va desde el año 1940 al 1960 se producen en Almansa dos grandes pérdidas de población: 1944-45 y 1954-55. La primera obedece a los efectos de la guerra (represión, mortalidad



Niños saludando con el brazo en alto a la imagen del general Franco, en el típico saludo fascista institucionalizado por los vencedores tras el final de la Guerra Civil. A finales de 1939.

*...muchos tuvieron
que emigrar.*

elevada,...) la segunda coincide con el cierre de la empresa Coloma.

El cierre de la empresa supone un verdadero drama para un elevado contingente de personas que se ven abocadas a la emigración hacia otros centros zapateros (Elda, Elche y Vall d'Uxo) donde serán bien acogidos por su buena cualificación, como ya sabemos por otros estudios.

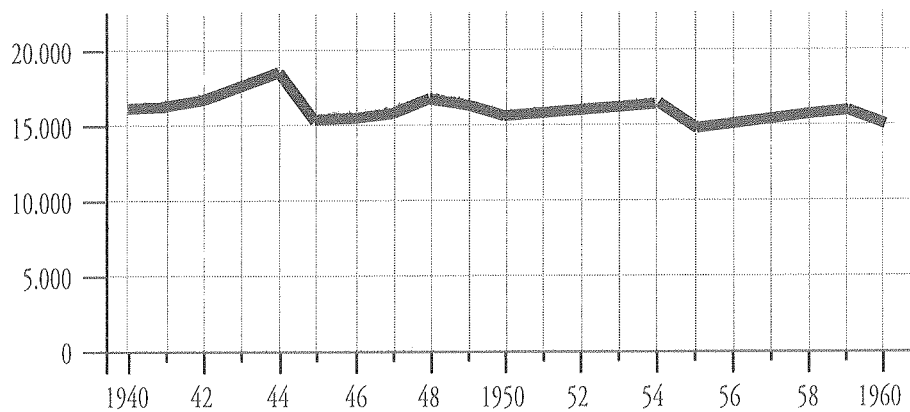
Durante el franquismo Almansa se convirtió en un marco espacial interesante para analizar, a través de su historia, las redes de los distintos poderes que se entrelazaron, supeditadas siempre a la autoridad central que representaba el gobernador civil de la Provincia.

La mejor forma de analizar la realidad pasada parte de las investigaciones de historia local, pues los espacios pequeños permiten analizar con mayor profundidad los mecanismos de dominación y la relación con la sociedad que los acoge.

*Evolución de la
Población en Almansa*

AÑOS	POBLACIÓN
1930	14.630
1940	16.625
1950	16.087
1960	15.446
1970	17.167
1975	18.631

Población en Almansa - 1940 a 1960



Fuente: I.N.E.

2 - LA VIDA POLÍTICA DURANTE LA POSGUERRA

El Ayuntamiento era poco representativo...

El Ayuntamiento fue poco representativo, con escasa iniciativa en el campo socioeconómico y se limitó a plantear peticiones y sugerencias. El análisis de esta institución nos brinda la primera oportunidad de acercarnos a la realidad política local.

...y no planteó problemas.

El personal político almanseño no planteó problemas relevantes al Régimen.

Lo integraban personas afectas al Régimen...

El municipio estaba llamado a ser la piedra sobre la que se apoyaría la vida del Estado y en él había que huir del «parlamentarismo» para lo cual se remitía al Estatuto Municipal de 1924 donde se especificaba la composición de las comisiones gestoras:

Corporación Municipal - Junio 1940 -

- Luis Jover Ayala (alcalde)
- Julián López Ruano (tte. alcalde)
- Luis de la Encina y Ruiz de Alarcón (tte. alcalde)
- Miguel Cuenca Trichant (tte. alcalde)
- Francisco Sáez Villaescusa (tte. alcalde)
- José López Yuste (síndico)
- Matías Ferrer Torrente
- Francisco Prieto Jiménez
- Luis de Teresa Rovira
- Pascual Parra Cuenca
- Sebastián Cuenca Andrés
- Jesús Díaz González
- Emilio Ruano Milán

«...Deberán integrarse por los mayores contribuyentes por rústica, industrial, pecuaria y utilidades, siempre que reúnan las características de apoliticismo y eficacia... Ello no obsta para que así mismo puedan ser llamadas cualquiera otras personas que, en razón de sus actividades o por su significación personal, puedan estimarse como de leal e imprescindible cooperación, así como las representaciones de agrupaciones obreras que, por su ideología, puedan ser consideradas como afectas al movimiento salvador de España».

...y bajo la autoridad del alcalde.

Así pues, según los dirigentes del nuevo Estado, en los inicios de su formación, lo que se exigía a los colaboradores en la gestión y política municipal era ser propietarios, leales, apolíticos y eficaces. Con las primeras gestoras se recuperaba la vieja práctica de la patrimonialización de las instituciones políticas por parte de las oligarquías para asegurar sus intereses (ver cuadro adjunto).

Las remodelaciones de las gestoras se hicieron casi siempre acogiéndose al diseño de administración local franquista que tan fielmente aplicaron los gobernadores civiles. El de Albacete hacía suyas estas palabras recogidas en la memoria anual: «Siempre ha sido conveniente robustecer la autoridad del alcalde y en esta etapa histórica le es indispensable el máximo prestigio y la más decidida asistencia y por ello, y para dar realidad a los principios de autoridad y eficacia que la alcaldía debe representar, prescindirán en absoluto los capitulares de discusiones estériles, cuando no obstaculizadoras, y de personalismos nefastos, para entregarse patrióticamente a la misión de coadyuvar con el alcalde a reconstruir nuestros municipios».

*Corporación Municipal
- 23 de enero de 1941 -*

- Luis de Teresa Rovira (alcalde)
- Adolfo Sánchez Cuenca
- Pelayo López Romero
- Juan Abarca Gascón
- Sebastián Cuenca Andrés
- Jesús Díaz González
- Miguel Cuenca Trinchant

La ideología era más franquista que falangista.

Durante la primera década del franquismo la movilidad del personal político a todos los niveles fue muy importante. En 1949 la ideología envolvente es más franquista que falangista, lo que ocasionó algún que otro conflicto, por el exceso de celo de los falangistas, que seguían esperando su «revolución pendiente».

En febrero de 1949 se constituye el primer Ayuntamiento Corporativo, según los resultados de las elecciones de representantes por tercios. Se ponía en práctica por primera vez lo dispuesto en la Ley de Bases de 1945 sobre elecciones municipales.

Desde 1945 se quiso dar la imagen de democracia: «una monarquía sin realza»,...

La vida política local representaba a pequeña escala el itinerario institucional del «Nuevo Estado». Desde 1945, a partir de la derrota de los regímenes fascistas en Europa, se quiso dar la imagen de una democracia, con la peculiaridad de que la española iba a ser una «democracia orgánica», con

*Resultados del Referendum
de 1947 en Almansa.*

	TOTALES	PORCENTAJES
Electores	9.952	100
Votantes	9.247	92
Abstención	705	7'08
En blanco	332	3'3
Sí	8.804	88
No	111	1'1

una «constitución» también especial, el Fuero de los Españoles, y con un régimen al que Franco gustaba declarar como monarquía sin realeza, pero monarquía a fin de cuentas.

...Franco podía elegir sucesor.

Como Jefe vitalicio del Estado se le reconoció la prerrogativa de elegir a su sucesor de entre la realeza, gracias a la Ley de Sucesión a la Jefatura del Estado de 26 de julio de 1947, sometida a consulta popular veinte días antes.

El Referéndum de 1947 dio una imagen de apoyo incondicional...

El Referéndum de 1947 fue la primera convocatoria electoral de carácter plebiscitario que tuvo como objetivo dar la imagen del apoyo incondicional que la sociedad civil española otorgaba al régimen a través de la participación de votantes más alta de la historia (entre el 76% de Oviedo y el 96% de Valladolid).

...y de legitimación del Régimen.

La utilización del referéndum por el Estado franquista sirvió principalmente como una forma de legitimación, más allá de la adquirida por la victoria militar en la Guerra Civil, aportando al «Caudillo» y al «Nuevo Estado» un masivo respaldo popular expresado a través de las urnas.

En 1951 Luis de Teresa, consejero provincial del Movimiento y personaje clave de la vida política municipal y provincial, como tuvo ocasión de demostrar en sus cargos de responsabilidad al frente de la Diputación Provin-



Luis de Teresa Rovira, alcalde de Almansa en la inauguración del mercado municipal, 1947.

cial, envía a Rodríguez Acosta, en ese momento gobernador civil Provincial, un informe a propósito de la previsión de resultados en las cercanas elecciones municipales.

*Las prácticas
electorales eran
caciquiles.*

Preveía con satisfacción que en varios pueblos resultarían elegidos como concejales militantes de Falange. Se trata, en definitiva, de un testimonio delator de prácticas electorales caciquiles que se añadían a la manipulación y falta de libertades propias de un régimen dictatorial.

3 - ANALISIS DE LA VIOLENCIA EN LA POSGUERRA

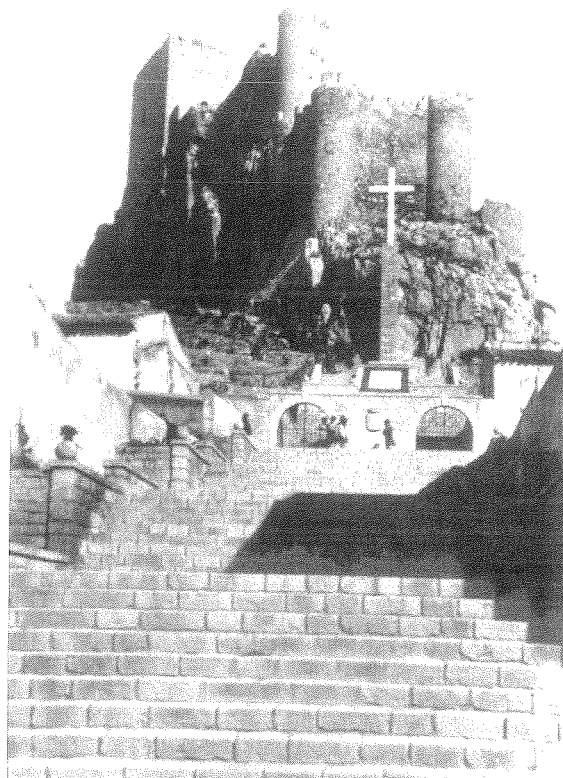
En aquel período de la inmediata posguerra es preciso tratar de desentrañar algunas de las claves que caracterizaron la implantación del Nuevo Estado. Nos referimos, en esta ocasión, a la represión, en sus diferentes versiones, la coacción, el miedo, la delación, etcétera; pero también a la violencia propiamente física.

Se persiguió la liquidación de la democracia republicana mediante una dura represión.

Los organizadores de la rebelión militar habían perseguido desde el principio un objetivo: la total liquidación de la democracia republicana y para ello no podía ejercerse, una vez conseguida la victoria, la generosidad con los vencidos en la guerra civil. Una dura represión se desencadenó en todos los rincones del país, asistida por un aparato legal de administración de la violencia sin fisuras, que hacía huera la promesa del nuevo Jefe del estado de que sólo se iban a juzgar los delitos de sangre.

En Almansa, las muertes violentas entre 1939 y 1950 fueron 168.

Las cifras de la represión en Almansa ofrecen los siguientes guarismos. Las muertes violentas entre 1939 y 1950 son 168, según el



En 1947 se inauguró la Cruz de los Caídos, en el acceso al Castillo, para recordar el nombre de los muertos del bando franquista.

Registro Civil, los Libros de Cementerios y la Causa General. De las cuales, 115 corresponden al año 1939. A su vez, de esta cifra global 84 serían residentes en Almansa.

Los tribunales militares actuaban con rapidez.

El decreto de 31 de agosto de 1936 de la Junta de Defensa Nacional sobre jurisdicción y justicia militar establece que la norma en las actuaciones castrenses sea la rapidez; por ello, y con el fin de evitar distraer del servicio de armas a los jefes, oficiales y clases de tropas en la tramitación de dichos procedimientos serán instruidas todas las causas por los trámites del juicio sumarísimo. Habitualmente los tribunales militares estaban compuestos por siete personas: un presidente, tres vocales, el ponente, el fiscal y el defensor que, habitualmente, conocía los sumarios horas antes de empezar la vista.

El lugar en el que se produjeron las muertes se repite particularmente en tres ocasiones: paraje San Blas en ochenta y siete ocasiones, Cárcel de las Agustinas en nueve y las tapias del Cementerio en otras doce.

Según las fuentes consultadas, 52 de aquellas víctimas sufrieron la aplicación de una sentencia militar que los condenaba a la máxima pena «por orden del comandante militar de la plaza». Trece de aquellos fusilamientos tuvieron lugar en el propio pueblo de Almansa. Las restantes se aplicaron en Albacete capital.

La Ley de Responsabilidades Políticas afectó a 173 residentes en Almansa.

Otra iniciativa represiva desplegada por las autoridades fascistas fue la Ley de Responsabilidades Políticas que afectó a 173 residentes en Almansa. Como ya he dicho en otra ocasión, la Ley que las creaba fue promulgada el 9 de febrero de 1939. Su programa estaba pensado para «liquidar las culpas de este orden (reconstrucción espiritual y material de nuestra Patria) contraídas por quienes contribuyeron con actos y omisiones graves a forjar la subversión roja, a mantenerla viva durante más de dos años y a entorpecer el triunfo providencial e históricamente ineludible del Movimiento Nacional». Con aquella intención persecutoria y depuradora no sorprende el porcentaje elevado de población a la que afectó ya que las posibilidades estaban abiertas para casi todos.

En las cárceles era común el hacinamiento y el hambre.

Entre 1939 y 1950 en la Cárcel provincial de Albacete ingresan 40 personas con domicilio en Almansa y 33 naturales de Almansa. La población penitenciaria española durante esos primeros meses alcanzó cifras desorbitantes. Aunque las estadísticas oficiales encubren intencionadamente la realidad, la cantidad de privaciones de libertad llegó a poner en peligro la mera subsistencia económica de las poblaciones. El hacinamiento y el hambre serán los dos rasgos más comunes. Como consecuencia de ellos, las enfermedades y epidemias causarán importantes estragos.

*La justicia ordinaria
fue otro medio de
control social,...*

Otro elemento de análisis será la justicia ordinaria de posguerra. Fue uno de los principales recursos de control social durante toda la dictadura. Se movió siempre a bastante distancia de las garantías básicas del Estado de Derecho. Aquella justicia fue a la vez consecuencia lógica de un programa político de inspiración fascista y promotora de una legalidad restrictiva de las libertades individuales y colectivas. La Justicia ordinaria juzga entre 1939 y 1950 a 87 personas con domicilio en Almansa y 44 naturales de allí. Los delitos más habituales son los cometidos contra la propiedad, pequeños hurtos y robos que reflejan los problemas de hambre y miseria de aquellos años.

*...y era imposible
viajar sin
salvoconducto,...*

Se imponía la dureza del vencedor sobre el vencido; no había ninguna intención de perdonar a nadie que hubiera estado ligado directa o indirectamente al gobierno republicano. La obsesión por el control social convirtió cada pueblo en un entorno carcelario, del que era imposible salir sin salvoconducto. Los gobernadores civiles prohibieron la venta de billetes en las estaciones o autobuses sin llevar el permiso correspondiente. Esta orden se mantuvo mientras estuvo vigente la ley marcial, es decir, desde 1936 hasta abril de 1947. El control de la libertad de movimientos se hacía mediante la concesión de salvoconductos mensuales o semestrales, debiendo ir avaladas las solicitudes por personas de «solvencia».

*...incluidos los
alcaldes.*

Los alcaldes tampoco podían viajar sin permiso del gobernador civil, y se les llamaba la atención cuando lo hacían, utilizando el telegrama como la forma más rápida de comunicación. La fiscalización de la actuación de las



Grupo escolar de Don José Conde García. Almansa, curso 1930-31. Don José Conde y su esposa Doña Elisa Gallego Sánchez perdieron sus plazas de maestros como consecuencia de la represión.

autoridades locales fue mucho más exigente en los primeros años.

*La educación
fue depurada y
controlada,...*

La educación en general y la escuela primaria básicamente sufrió también durante la dictadura un ejercicio de tabla rasa. Los planes de estudio, libros, doctrina, oposiciones y maestros fueron adaptados a los nuevos tiempos.

Almansa tampoco fue una excepción. El control de los profesionales fue una de las tareas represivas desempeñadas con más celo. En este municipio seis personas serían sancionados de un total de 21 depurados(cuadro adjunto):

- María Joaquina Teresa Villodre Mora (admitida sin sanción)
- Francisco Moreno Sevilla (rehabilitado provisionalmente)
- Tomasa Isabel López Marcos (sin sanción)
- Luis Capelo Inclán (sin sanción)
- Concepción Martinet Cuervo (sin sanción)
- Pascuala Valiente López (sin sanción)
- Severino Teruel Avila (sin sanción)
- José Lloret Talens (sin sanción)
- Fructuosa Basilisa Vera Garcia (sin sanción)
- Ascensión Hernández Romero (separación definitiva)
- Marta Pérez Torregrosa (sin sanción)
- María de los Desamparados Ripoll Guillén (sin sanción)
- Elisa Gallego Sánchez (separación definitiva)
- Nibardo García Escribano (separación definitiva)
- José Conde Garcia (separación definitiva)
- Miguel Pinilla Gallego (postergación durante dos años)
- Juan Navarro (sin sanción, postergado en el escalafón e inhabilitado para el desempeño de puestos directivos)
- Consuelo Asunción Navarro (sin sanción)
- Matías Ferrer (rehabilitado provisionalmente)
- Antonio Oliver Valiente (rehabilitado provisionalmente)
- Sor Rosalía de Jesús (rehabilitada provisionalmente)

*...se trataba de crear
una nueva escuela
nacionalcatólica.*

Se trataba de edificar una nueva escuela diametralmente opuesta a la tradición anterior y basada en dos preceptos, por encima de otros que también podían servir como calificativos, catolicismo y patriotismo.

4 - LA VIDA COTIDIANA EN ALMANSA

La vida cotidiana es un tema que preocupa cada vez más a los historiadores y sociólogos. Además de la clásica historia política, las recientes perspectivas de la historia social han contribuido poderosamente a un mejor conocimiento de la realidad en el pasado. Es en este apartado donde se muestran más interesantes los testimonios y documentos de las personas que protagonizaron aquellos años. En este sentido, sería apasionante la intervención en iniciativas de este tipo de individuos interesados en sacar a la luz nuestro pasado más reciente: enfermedades, comportamiento demográfico, marginación, pobreza, influencia de la Iglesia en la vida cotidiana, aspectos culturales, ocio, etcétera.



En el solar donde se hallaba la Casa del Pueblo se edificó la Central Nacional de Sindicatos (C.N.S.), sindicato único de tipo vertical. Hacia 1947.

*La vida municipal
estaba presidida por
la Falange,...*

La presencia de Falange se hizo patente: el símbolo del yugo y las flechas presidía los accesos a la ciudad y las figuras de Franco y José Antonio aparecían estampadas en las paredes de las casas e, inexcusablemente, en las escuelas. El

control del Auxilio Social, la Sección Femenina, la Organización Sindical, el Frente de Juventudes así como del acceso a los puestos políticos representaba un poder que, aunque fuera aparente, no era captado así por la gran masa de ciudadanos, conocedores de la existencia de su implacable Servicio de Información e Investigación, en cierta manera, coordinador de la represión hasta su desaparición en 1945.

...que demandaba un trato privilegiado.

La actividad más entusiasta la desarrolló Falange en la organización de la División Azul, a partir de junio de 1941. Los falangistas más convencidos de que la victoria en la guerra había dependido de ellos demandaron un trato privilegiado que les diferenciaba del resto de los ciudadanos.

A pesar de esta aparente cohesión falangista en la localidad, la realidad fue bien distinta a lo largo de la década; el ideario pasó a un segundo puesto cuando se trataba de luchar por el poder en competencia con otras facciones.

Los presupuestos municipales se estancaron: los gastos en obras públicas fueron insuficientes,...

De vuelta a la vida política municipal fijamos nuestra atención en las cuestiones económicas. Por lo que se refiere a los Presupuestos, hasta

1946 la tendencia fue de estancamiento, no superando la partida de bienes comunales el 7% del total de ese año. La distribución de gastos durante estos ejercicios no fue muy importante en cuanto a la atención social: las partidas dedicadas a la enseñanza, beneficencia y asistencia social apenas pasaron el umbral del 26% en 1950, siendo mucho menor en los años anteriores. Tam-

Evolución de población y presupuestos municipales, 1940 a 1958

AÑOS	POBLACIÓN	PRESUPUESTOS	POBLACIÓN PRESUPUESTOS
1940	16.620	743.087	44'7 pts/año
1941	16.650	755.987	45'5 pts/año
1942	16.656	955.993	57 pts/año
1943	17.146	1.021.493	59'5 pts/año
1944	17.615	1.057.493	60 pts/año
1945	15.813	1.138.239	71'9 pts/año
1946	15.953	1.335.282	83'7 pts/año
1947	16.182	1.593.990	98'5 pts/año
1948	16.373	1.886.431	115'2 pts/año
1949	16.518	2.003.050	121'2 pts/año
1950	16.057	2.100.867	130'5 pts/año
1951	16.165	2.659.976	164'5 pts/año
1952	16.249	3.188.550	196'2 pts/año
1953	16.282	2.888.110	177'3 pts/año
1954	16.442	3.911.354	237'8 pts/año
1955	15.198	3.247.415	213'6 pts/año
1956	15.345	3.443.968	224'4 pts/año
1957	15.639	3.713.925	237'4 pts/año
1958	15.815	3.996.399	252'1 pts/año

poco los gastos en obras públicas fueron los que necesitaba la localidad para su rehabilitación postbélica, a pesar de que en 1948 alcanzaron el 12'72%, la cantidad más elevada de la década. En 1946 se construye la red de alcantarillado. En 1947 se inauguró la Cruz de los Caídos, frente al Castillo (siendo el arquitecto el almanseño Miguel López González). Se inauguró el saneamiento de la población, el centro de higiene y el mercado de abastos.

*Presupuesto de ingresos del Ayuntamiento de
Almansa, 1940 a 1958 (en %)*

INGRESOS	1940	1948	1958
Bienes comunales	6'3	22'05	17'5
Derechos y tasas	18'8	28'4	32'9
Impuestos de Estado	9'4	20'03	10'6
Impuestos Municipales	47'9	16'3	23'5
Otros	17'3	13'08	15'3

*...las haciendas
municipales
se empobrecieron.*

El empobrecimiento de las haciendas municipales se consolida durante el franquismo, favorecido por la propia legislación que impedía aumentar los impuestos municipales para equilibrar el desgaste entre los ingresos y la inflación. Entre 1940 y 1950, el presupuesto anual se triplicó, lo que no fue realmente un crecimiento en progresión constante, con dos etapas muy diferenciadas: entre 1940 y 1946 osciló entre 44'7 pts. y 83 pts. por habitante, incluso con algún retroceso a partir de 1947 se alcanzaron las 130 pts.

La memoria anual del gobernador civil de 1943 recoge las siguientes cuestiones para el pueblo de Almansa que resultan esclarecedoras por sí solas:

«1943 - Problemas económicos planteados al Ayuntamiento y su resolución:

- Atender las obras de construcción del Mercado y Alcantarillado, que se resolverá con la contratación de nuevo empréstito con el Banco de Crédito Local de España.
- Beneficencia: número de familias inscritas en el Padrón Municipal: 211. Además se facilita asistencia a obreros en paro parcial.
- Hospitales municipales que hay en funcionamiento: uno, en buenas condiciones.
- ¿Existe alguna Institución Benéfica?: asilo de ancianos desamparados y Cruz Roja. Cantidad consignada en presupuesto para remediar las calamidades públicas: no hay concretamente con dicho epígrafe. Se atienden con otras similares del presupuesto y del capítulo de imprevistos.
- Asistencia Social: se tiene en estudio la construcción de quince viviendas como mínimo, con el fin de derribar casas insalubres

Entre los problemas, destacaron las disputas hidráulicas con Alpera y la riada de 1955.

alrededor del Castillo y la calle San Juan. También se tiene proyectado el Cuartel de la Guardia Civil, acogiéndose al Instituto de la Vivienda.

-Instrucción Pública: faltan escuelas. Se tienen solicitadas de la superioridad. Creación de dos escuelas de niños y una de niñas solicitadas de la Dirección General de primera enseñanza. En estudio un grupo escolar y construcción de viviendas para maestros».

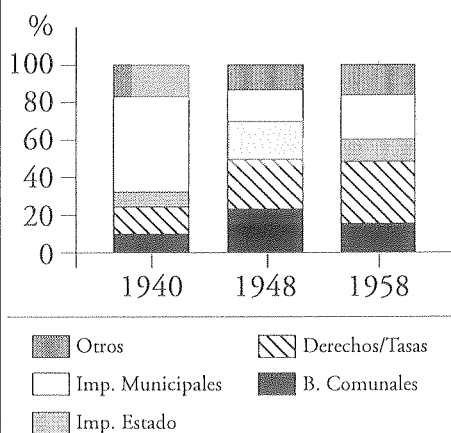
En aquellos años de la autarquía destacaron por su trascendencia algunos problemas. Así, por ejemplo, los hidráulicos con Alpera desde 1942. El Plan de actuación del Instituto Nacional de Colonización empezó en Almansa con 400 hectáreas, aunque sus resultados fueron más bien pírricos. La única alternativa planteada por el nuevo Estado a la reforma agraria republicana, la coloniza-

ción, apenas se notó en la provincia. El respeto a la propiedad privada mediatizó enormemente la labor del INC. En 1950 se empiezan las obras de mejora y revestimiento del cauce de alimentación del pantano de Almansa, que terminan en 1955, y el 4 de septiembre se produce la catástrofe por la riada cuyas secuelas tardarían años en olvidarse.

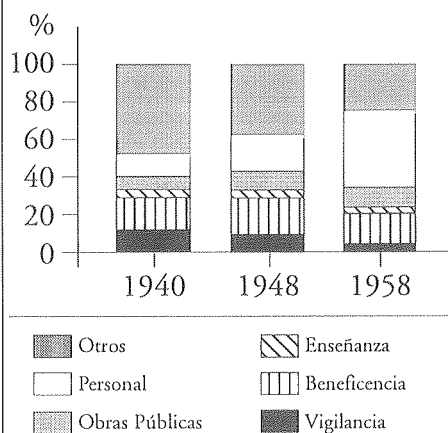
Presupuesto de gastos del Ayuntamiento de Almansa, 1940 a 1958 (en %)

GASTOS	1940	1948	1958
Vigilancia	11'03	12'8	5'08
Beneficencia	18'06	18'5	14'9
Enseñanza	4'5	4'3	2'9
Obras Públicas	6'1	12'7	11'2
Personal	15'8	15'2	40'9
Otros	43'7	36'3	24'6

Presupuesto de ingresos del Ayuntamiento de Almansa



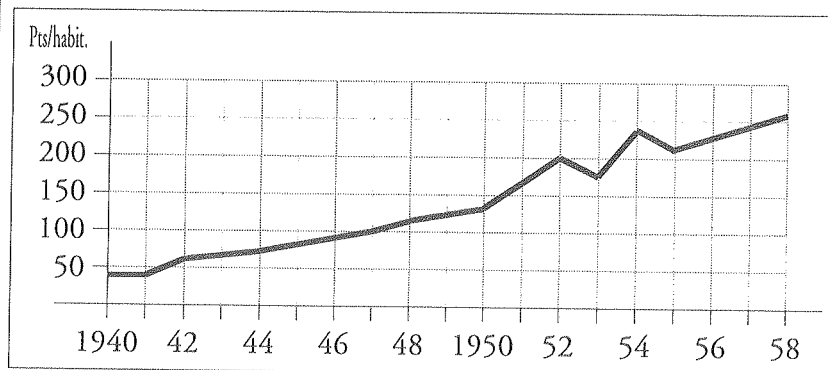
Presupuesto de gastos del Ayuntamiento de Almansa



*Se ensayaron
fórmulas
cooperativas:
COVIBE...*

En otro orden de cosas y teniendo en cuenta el carácter semi-industrial de la economía almanseña se planteó como posible solución a los problemas de descapitalización y paro el del cooperativismo. Las cooperativas como posible forma de hacer frente a la crisis de las mayores empresas, mediante la asunción de sus riendas por los propios obreros. Un ejemplo de estas iniciativas se da en 1950 cuando se constituye la cooperativa de muebles «Covibe» de Almansa. Un año después se inaugura el centro secundario de higiene rural y centro de maternología de urgencia en Almansa que con tanta insistencia se venía reivindicando para paliar los graves problemas sanitarios de la comarca.

Reparto del presupuesto por habitante - Almansa 1940 a 1958

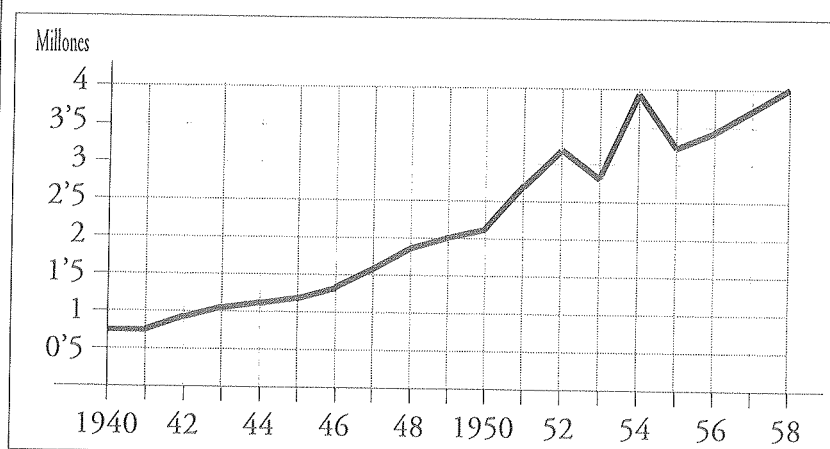


Fuente: A.M.A.

*...y Productores
de Coloma.*

Un sector especialmente conflictivo, por los problemas derivados de la saturación del mercado, fue el del calzado de Almansa. El desastre de la Coloma de 1954 se quiso paliar en 1956 con la creación por parte del Estado de la cooperativa industrial de productores agrupando a 416 obreros.

Presupuesto del Ayuntamiento - Almansa 1940 a 1958



Fuente: A.M.A.

A este respecto merece también la pena recrearse en los informes incluidos en la Memoria del Gobierno Civil comentada más arriba:

«No existe paro total en las diversas actividades, pero no es completo el trabajar todos los días. Existe paro parcial, especialmente en las fábricas de calzado, donde reviste importancia dicho paro, siendo la industria más importante de la localidad.

- Iniciativas para resolverlo: requerir a los empresarios para que abonen jornales a cuenta de trabajo para mitigar la situación de los obreros. Gestionar se faciliten materiales, especialmente suela, y sería conveniente se encargase a estas fábricas la confección de calzado para el ejército.
- Iniciativas y proyectos susceptibles de ser llevados a la práctica para elevar el nivel social y económico del Municipio: continuar las obras del Pantano, con lo que se aumentaría el Regadío de los terrenos de este término. Realizar obras en la llamada Laguna de San Benito, lindante con el término de Ayora. Verificar con más intensidad la captación de aguas en terrenos particulares para los terrenos de huerta. Y facilitar la creación de huertos familiares».

*El atraso
económico se
achacaba al bloqueo
internacional...*

Como los signos de atraso económico fueron tan evidentes, el propio régimen tuvo que aceptar este hecho y, desde los mismos años cuarenta, comenzó a elaborar una teoría justificativa según la cual el retraso se debía, por una parte, a los efectos materiales ocasionados por la guerra civil, y por otra, al aislacionismo impuesto por las potencias aliadas antes e inmediatamente después de la Segunda Guerra Mundial.

En un período en que las condiciones de vida habían caído a límites insospechados la gestión de los municipios poco o nada hizo para paliar sus efectos. Lo cual no significó que las autoridades locales no fueran determinantes para la vida de las gentes, pues el Ayuntamiento colaboraba en la elaboración de informes políticos; regía el programa de abastos y vigilaba la ortodoxia moral que la Iglesia ordenaba. Si no se hizo más fue, quizá, debido a la estrechez presupuestaria, a pesar de que se contó siempre con el activismo falangista.

*...pero se debió a la
política económica
del Régimen.*

Está fuera de toda duda que la recesión económica sufrida durante la década de los cuarenta se debió a los efectos perniciosos de la política llevada a cabo por el régimen de Franco. Las medidas intervencionistas que repercutieron negativamente en todo el conjunto español, tuvieron lógicamente sus efectos en la provincia de Albacete y, concretamente, en la comarca de Almansa. En el sector industrial, el fracaso de la política intervencionista fue tan estrepitoso, o más, que en la agricultura.

*La autarquía
supuso un largo
estancamiento
económico...*

Un complejo sistema de comisiones reguladoras de la producción y de juntas de recursos controlaban la actividad económica, mostrando tras una férrea disciplina normativa una entramada red de privilegios y favores que abocarían inevitablemente en la corrupción del «mercado negro» y, por tanto, en el fracaso del proyecto autárquico. Las condiciones de vida económica en Almansa representan un ejemplo significativo para observar las contradicciones de tal proyecto a nivel local. La política económica autárquica fue una costosísima rémora que acarrió al país más de dos lustros de estancamiento económico, ya que hasta 1954 no se alcanzarían los niveles de renta por habitante semejantes a la preguerra.

*...que acentuó las
diferencias sociales.*

La política intervencionista abrió más que nunca las diferencias de clase en el siglo XX. Mientras que algunos almaneses consiguieron pingües fortunas durante la posguerra, entre otras cosas al calor del estraperlo, nos encontramos con el grueso de la población, que soportó el hambre, la explotación en el trabajo, el paro y la represión de forma sistemática.

Las condiciones fueron más duras en el campo. Allí, los salarios reales disminuyeron mucho más que los de los obreros industriales. La Hermandad de Labradores y Ganaderos actuó más como instrumento del Estado que como cauce de representación y protesta obrera. Sirvió para la cooptación de los obligados afiliados y como engranaje de pacificación y desmovilización social. De esta forma, la familia del obrero agrícola llegó a niveles de indigencia desconocidos.

*Apareció el
racionamiento...*

Había hambre de mercancías, por lo que el abastecimiento quedaba obligatoriamente asociado al racionamiento: una Orden del Ministerio de Industria de 14 de mayo de 1939 establecía el racionamiento en todo el territorio nacional.



Propiedad para el hogar y para la vida.
Aprende en el amor de los que añaden al valor de nuestra comunidad nacional.
Trabaja con fortaleza por lo que a los que la nueva España presta noble y pacífica.
El Servicio Social te ofrece una oportunidad de generosidad y de formación.

Falange Española Tradicionalista y de las J. O. N. S.
Auxilio Social
Organización del SERVICIO SOCIAL

A los efectos del art. 8.º y disposición transitoria 1.ª del Reglamento, comunico a usted hemos recibido su instancia, solicitando prestar el Servicio Social, y ha sido inscrita en el censo con el núm. 3648 correspondiéndole cumplir dicho Servicio en los meses de Agosto, Septiembre y Octubre de 1941.

Srita. Dolores Díaz Ferns albacete

Por Dios, España y su Revolución Nacional. Sindicalista.
albacete 9-3-41 de 1941
El Jefe del Departamento

Saludo a Franco.
(ARRIBA ESPARA)

Cartilla del Auxilio Social, anverso y reverso.

*...que era escaso
y discontinuo,...*

El problema más grave no consistió en que el racionamiento fuera escaso, sino en que fuera discontinuo en casi todos los artículos de consumo y desigual en su distribución.

A partir de principios de 1943 se pusieron en funcionamiento las cartillas individuales de racionamiento. El alcalde, en calidad de delegado local de abastecimientos, era quien solicitaba al gobernador civil los cupos de los distintos productos. A principios de 1946, se dispuso que las Delegaciones Locales de Abastecimientos y Transportes fueran sufragadas por los propios municipios, corriendo a su cargo los gastos de mano de obra encargada de recoger los cupos asignados y su distribución entre los comerciantes del pueblo.

*...se ocultaban
productos para
venderlos en
el mercado negro.*

La falta de comestibles de toda clase y los escasos repartos sometían a la población a una verdadera situación de miseria, que empujaba a muchas personas al robo de productos del campo. El camino se hacía a través de una vía paralela a la oficial, llena de todo tipo de mecanismos para ocultar los productos y venderlos en el mercado negro, en donde se «disparan» los precios según las leyes de la oferta y la demanda de la economía capitalista más agresiva en contraste con el mercado intervenido de posguerra. Durante estos años hubo muchas multas de la Fiscalía de Tasas, la institución encargada de velar por el cumplimiento del proyecto autárquico.

*La búsqueda
de alimentos era
una obsesión...*

La búsqueda de alimentos se convirtió, pues, en la obsesión de la vida cotidiana de las familias almanseñas, que se verían abocadas a su provisión en el mercado «negro» a pesar de que los precios fueran abusivos. La persecución de este delito fue muy arbitraria, pues mientras pequeños comerciantes y consumidores eran descubiertos, detenidos y multados, los grandes especuladores pasaban desapercibidos.

A pesar de todo lo comentado es inevitable plantearse un interrogante de difícil respuesta: ¿Por qué acabada la guerra, en una zona de retaguardia, la población pasó hambre durante diez años?

*...y supuso un
deterioro de la salud.*

Los «años de paz» inmediatos a la «victoria» trajeron consigo un grave deterioro de la salud y la nutrición de los españoles y de los almanseños aún en mayor medida. La miseria, el hambre y la malnutrición se apoderaron de numerosos hogares campesinos y de familias jornaleras. La dieta española en calorías había experimentado la contracción más fuerte de todo el continente europeo a finales de los años cuarenta.

Las consecuencias lógicas de aquellas condiciones de vida fueron, entre otras, la anemia y la avitaminosis que degeneraban en el enanismo y el raquitismo, como algunos ya han demostrado investigando, por ejemplo, la talla de

los soldados de reemplazo.

La respuesta popular fue la pasividad y el conformismo.

Con este panorama muchos se preguntaron, y lo han seguido haciendo en el periodo de la transición, cuáles fueron las respuestas del pueblo español. Evidentemente no faltó la colaboración pero es preciso destacar como respuestas masivas la pasividad y el conformismo, aunque, es necesario y justo recordar, no faltó también la protesta y el rechazo puntual.

Presupuestos del Ayuntamiento de Almansa - 1958

Presupuesto de Gastos

- Obligaciones generales	650.858 pts.
- Representación municipal	76.500 pts.
- Vigilancia y seguridad	40.000 pts.
- Policía urbana y rural	161.800 pts.
- Recaudación	35.000 pts.
- Personal y material de oficina	1.626.113 pts.
- Salubridad e higiene	177.818 pts.
- Beneficencia	402.338 pts.
- Asistencia social	14.300 pts.
- Instrucción pública	116.951 pts.
- Obras públicas	448.200 pts.
- Montes	65.500 pts.
- Fomento de intereses comunales	133.018 pts.
- Servicios municipalizados	13.000 pts.
- Imprevistos	5.000 pts.
Total	3.966.393 pts.

Presupuesto de Ingresos

- Rentas	29.568 pts.
- Aprovechamiento de bienes comunales	695.000 pts.
- Eventuales y extraordinarios	49.000 pts.
- Servicios municipalizados	390.000 pts.
- Arbitrios en fines no fiscales	55.450 pts.
- Contribuciones especiales	767 pts.
- Derechos y tasas	1.308.614 pts.
- Contribuciones en impuestos del Estado	421.000 pts.
- Arbitrios municipales	933.000 pts.
- Participación en arbitrios provinciales	84.000 pts.
Total	3.966.399 pts.

Un político y profesor universitario de la época, José María del Moral, hablaba en estos términos a la hora de valorar las actitudes de los españoles:

«Los municipios, salvo contadas excepciones, han aceptado y aun recabado una tutela y una gerencia de sus intereses muy superiores en la práctica a la que se señala en las disposiciones legales en vigor».

*Las industrias
atravesaron graves
dificultades,...*

Como consecuencia de la política autárquica fueron frecuentes las restricciones de materias primas y de energía. La distribución centralizada de materias primas y de precios tasados afectó también a la industria de Almansa, por lo que muchas empresas tuvieron que cerrar temporalmente, reducir las jornadas de trabajo o el número de sus empleados.

*...los cortes eléctricos
fueron habituales
hasta 1954.*

Las restricciones eléctricas fueron habituales entre 1944 y 1954, siendo los años de más penuria los de 1945 y 1953. Los cortes de fluido eléctrico se producían a lo largo del día en un estricto horario, que afectaba tanto a las fábricas como a los hogares. Las empresas productoras de esta fuente de energía sufrieron las consecuencias derivadas de la sequía y de la obsolescencia tecnológica, además del déficit económico con que tuvieron que partir después de la guerra.

Las preocupaciones de muchos ciudadanos se centraban en la obsesión por la búsqueda de alimentos; en el miedo a la enfermedad y al contagio y en la necesidad de encontrar una vivienda digna.

*La administración
sanitaria fue
ineficiente.*

La administración sanitaria de la posguerra no combatió con energía las enfermedades infecciosas tales como tracoma, tifus, tuberculosis, etcétera. No hubo una política eficaz de prevención de las enfermedades endémicas; el escaso presupuesto y la deficiente infraestructura para evitar el contagio. La asistencia sanitaria o la benéfica, a pesar de las deficiencias presupuestarias, fueron una vía propicia para mostrar la faceta paternalista mediante la cual suavizar la autoritaria gestión política.

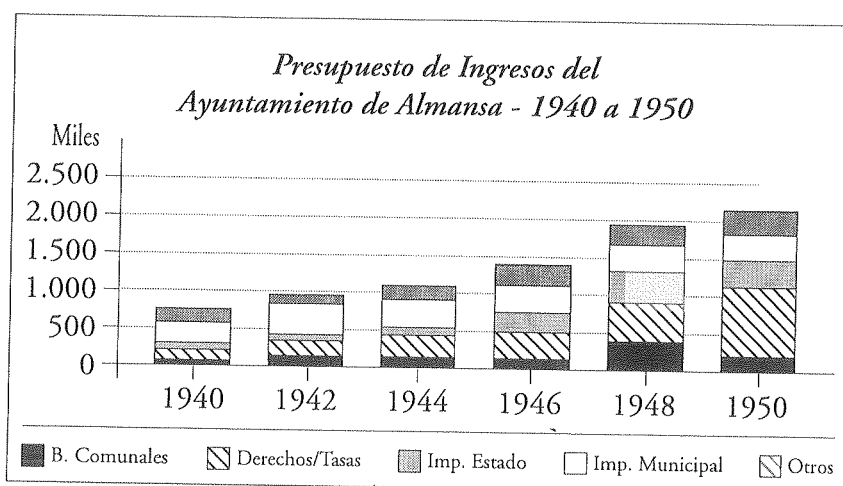
*La pobreza fue otra
lacra social durante
la posguerra.*

La pobreza fue otra lacra social durante la posguerra. Desde 1939 estaba en marcha la organización del día del plato único y del semanal sin postre, con el fin de recaudar fondos de carácter familiar e industrial. Una compleja y amplia normativa daba cobertura a esta otra forma de control, pues era considerada la exacción como un «deber cívico y católico» que había que cumplir con la mayor exactitud, de tal manera que se incurría «en un verdadero delito de ciudadanía regatear o descuidar el cumplimiento de esta sagrada obligación».

Una fuente importante de recursos surgió del control de taquilla en los

espectáculos deportivos. Faceta en la que empezó a destacar la rivalidad entre el equipo local y el de la capital.

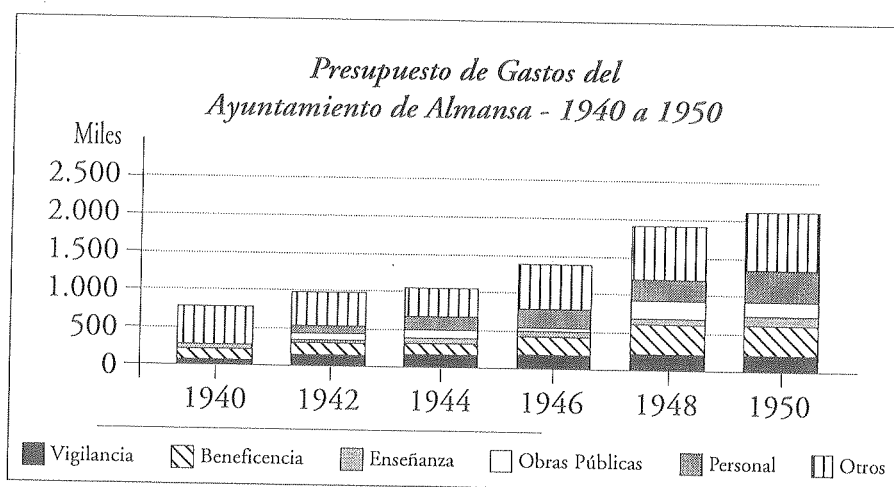
La prostitución de menores también tuvo existencia en este clima de miseria que envolvía la ciudad y que generaba la extensión de la «doble moral». La Junta Provincial de Protección de Menores solía intervenir directamente obligando al internamiento de las menores y el ayuntamiento implicado debía subvencionar parte de los gastos.



*La Iglesia estaba
omnipresente en la
vida cotidiana.*

La omnipresencia de la Iglesia en la vida cotidiana fue fundamental para orientar los comportamientos privados hacia una moral presidida por la autocensura. No obstante, a la menor ocasión y programada por quien fuese, la fiesta, religiosa o cívica, fue un refugio necesario para que los ciudadanos olvidaran las penalidades de la década más oscura de su historia.

La iglesia insistió en la necesidad de reconstruir los pilares del orden social: resucitar la Iglesia, neutralizar la escuela y fortalecer la familia.



Durante el primer año de la posguerra abundaron las celebraciones públicas de carácter religioso, casi todas presentadas por el poder local como actos de desagravio.

Hubo especial preocupación por quedar bien con la Iglesia, por eso el poder civil vigiló el cumplimiento del descanso festivo. Se esbozó un panel de objetivos que consistía básicamente en: fomentar la asistencia al templo, la resurrección de las fiestas religiosas y el saneamiento de la moralidad de costumbres, la sobreestimación de la vida campesina, construyendo casas, escuelas e iglesias, tendidos de líneas eléctricas, «para convertir en alegre la vida en el campo, sin ese carácter lóbrego que quita todo atractivo al campo español».

*La coincidencia
de intereses
(Iglesia-Estado)
se manifestaba en el
control de la
moralidad pública,...*

La coincidencia de intereses (estado-iglesia) se puso de manifiesto en el control compartido de la moralidad pública, centrando la atención en la salvaguarda de las buenas costumbres y en la protección de la parte más frágil de la sociedad, la mujer. En 1942, se constituyó la Junta Municipal de Saneamiento Moral y Buenas Costumbres, por orden del gobernador civil, presidida por el alcalde y autoridades eclesiásticas y civiles. Entre las competencias destacan: en primer lugar, extremar la vigilancia en cines, cafés, bares y demás sitios públicos, solicitando la colaboración de los empresarios; y en segundo, tomar las medidas necesarias para la clausura de las casas de prostitución que funcionasen clandestinamente. Los vocales eclesiásticos pretendían que se prohibiera la proyección de películas no autorizadas por la censura eclesiástica. Un año después se puso en marcha la Junta Local del Patronato de Protección a la Mujer.

El modelo de vida espiritual se consolidaba con motivo de la visita parroquial del obispo: confirmaciones y comuniones masivas; exaltación de la catequesis, bendiciones a locales, etcétera, sin olvidar la revisión de la moralidad pública a través de dos aspectos principales: el control de los amancebamientos y el de la blasfemia.

*...se condenaba
el placer y la lucha
de clases, pues
la muerte iguala
las diferencias
terrenales,...*

La Iglesia preparaba a los fieles más para la muerte que para la vida. Insistía en la reeducación moral de la población. Condenaba el placer, especialmente el carnal. También,



Policía Municipal de Almansa. Hacia 1950.

el reconocimiento evangélico de la existencia de ricos y pobres y, por tanto, la ilicitud del odio y lucha de clases, tan fomentado durante la «dominación roja», pues la muerte igualaba las diferencias terrenales.

...y actuaba la censura.

Una de las características de la época en este sentido fue el afán de uniformidad cultural y por tanto la intolerancia de toda manifestación creativa que no se ajustara a la oficial. En una sociedad vigilada, como lo fue la almanseña durante los primeros lustros de la dictadura, la implacable censura oficial sólo permitía la circulación de publicaciones producidas por las instituciones falangistas o por las religiosas.



Inauguración de la Exposición Local de Industria y Artesanía en la Casa Grande, con la presencia del obispo Tavera (primero de la diócesis de Albacete), del gobernador civil, del alcalde y mandos militares y falangistas.

Tampoco existió en Almansa una política cultural municipal.

Tampoco existió en Almansa una política cultural municipal preocupada por la difusión y la creatividad cultural. La actividad cultural del Ayuntamiento estuvo asociada fundamentalmente a la enseñanza y a la alfabetización, aunque sus esfuerzos fueron más retóricos que eficaces. En ocasiones a lo único que se aspiraba era a establecer un sistema de disciplina. En 1939 se inauguró una biblioteca popular y el 29 de agosto de 1941 se presentó una exposición local de Industria y Artesanía en la Casa Grande de Almansa. El hito más importante en aquel período fue la Escuela de Artes y Oficios que, sobre todo con el entusiasmo de sus profesores, desempeñó un notable esfuerzo de formación cultural en contraste con el páramo general comentado.

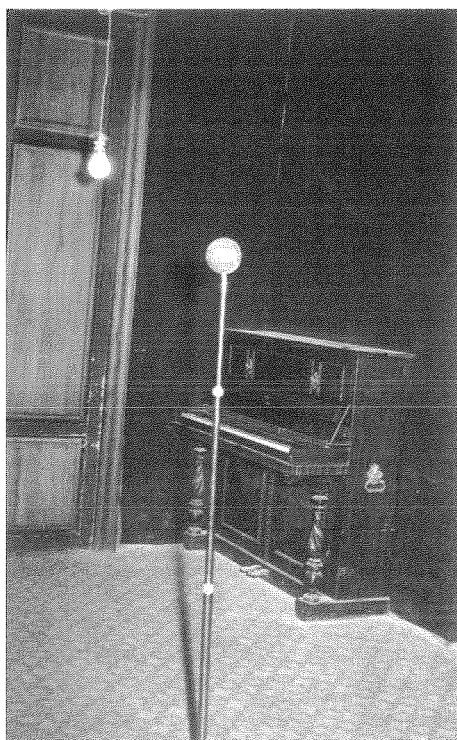
En la posguerra, las fiestas eran esperadas con entusiasmo: bailes...

En la cultura agraria de la España de postguerra, las fiestas anuales eran esperadas con gran entusiasmo. Los días grandes de verdad coincidían con aquellos en que se daban corridas de toros, la actividad lúdica por excelencia. Una de las formas de diversión más arraigadas seguía siendo el baile. El carna-

val fue reprimido en todo el Estado aunque siempre se utilizaron subterfugios para poder celebrarlo. La radio empezó a atraer a muchos y en 1949 empieza a funcionar Radio Juventud de Almansa.

*...cine y fútbol
contribuían
al desahogo en una
década dominada
por la penuria
y la represión.*

El cine era el espectáculo más frecuentado cada semana. No eran muchas las distracciones pero menos aún los lugares cerrados donde las parejas de extracción media o baja podían intercambiar sus manifestaciones amorosas, a pesar de ser coartadas también por orden gubernativa. Qué lejos quedaba la permisividad y libertad con la que se había actuado en los años treinta. Los encuentros de fútbol contribuían al desahogo, tan necesario para la expansión humana en una década dominada por la penuria y la represión.



*Austeras dependencias de Radio Juventud de Almansa.
Años 50.*
