

---

**UNA OBRA DE MARIANO  
BENLLIURE EN ALMANSA  
EL MONUMENTO CONMEMORATIVO  
A DON ANICETO COLOMA**

**Pascual Clemente López**

---

---

## •UNA OBRA DE MARIANO BENLLIURE EN ALMANSA. EL MONUMENTO CONMEMORATIVO A DON ANICETO COLOMA

Por Pascual clemente López<sup>1</sup>

---

### 1 - INTRODUCCIÓN

*Almansa se ha caracterizado en su historia por su relación con la zona levantina en el aspecto artístico: arquitectos, pintores y escultores van a realizar obras para esta ciudad.*

*Mariano Benlliure realizó una obra para conmemorar la gran labor del don Aniceto Coloma Martínez...*

La ciudad de Almansa, enclavada al sureste de la provincia de Albacete, se ha caracterizado en su historia por la importancia de su situación geográfica, ya que se encuentra emplazada en el eje de vías de comunicaciones entre Valencia y Madrid. Fue zona fronteriza con el antiguo reino de Aragón, lo que conllevó tener una cierta relación con la zona levantina en el aspecto artístico ya que tanto arquitectos, ensambladores, pintores como escultores van a trabajar y realizar obras para esta ciudad; será en el tema escultórico cuando en la segunda década del siglo XX se lleve a cabo el monumento conmemorativo a don Aniceto Coloma, por parte del insigne escultor valenciano Mariano Benlliure y Gil (1862–1947).

El objetivo de esta investigación es dar a conocer una de las obras que realizó Mariano Benlliure para conmemorar la gran labor que desarrolló el empresario de calzado don Aniceto Coloma Martínez en Almansa, donde fue reconocido como uno de los verdaderos artífices de



*Mariano Benlliure en un retrato de Daniel Vázquez Díaz, 1902.*

---

<sup>1</sup> Pascual Clemente López es Licenciado en Historia del Arte por la Universidad de Murcia. Ha completado estudios en las universidades de Roma Tre (Italia), en la de San Marcos de Lima (Perú) y en la Nacional de Córdoba (Argentina). Es autor de dos libros publicados por el Instituto de Estudios Albacetenses Don Juan Manuel: *El convento de las Agustinas de Almansa. Historia y Arte*, 2005 y *Las chimeneas industriales de la provincia de Albacete*, 2006. También tiene publicados artículos sobre el patrimonio artístico almanseño: “El arte agustiniano en Almansa” y “Un ejemplo de retablistica barroca en Almansa. El retablo mayor del santuario de N<sup>a</sup> S<sup>a</sup> de Belén” en *IX Jornadas de Estudios Locales, Arquitectura religiosa en Almansa*, 2006; “Una obra de Mariano Benlliure en Almansa. El monumento conmemorativo a don Aniceto Coloma” en *Revista Al-basit*, nº 50, 2006.

---

***...en Almansa.***

esta empresa familiar. No trataremos ni del estudio del calzado en esta ciudad, ni de la fábrica de calzado Francisco Coloma, ya que sobre estos temas se han hecho interesantes investigaciones ya publicadas<sup>2</sup>.

Además de las fotografías que aparecieron en el libro de *Almansa. Imágenes de un pasado* referentes a la inauguración del monumento, aportaremos nuevas imágenes del mismo en su lugar de origen.

***Conoceremos los primeros bocetos que se conservan de este monumento.***

Estudiaremos, conoceremos y valoraremos los primeros dibujos bocetos que se conservan de este monumento tanto en el volumen IV del Cuerpo Gráfico de Arte Valenciano del Museo Nacional de Cerámica y de las Artes Suntuarias González Martí de Valencia como en una colección particular de Almansa.

***Recogeremos en el anexo documental todo lo que los periódicos publicaron.***

Debido a la importancia que tuvo la inauguración de la obra, recogeremos en el anexo documental todo lo que los periódicos albaceteños publicaron en este día tan significativo y glorioso, el 14 de octubre de 1922, que paralizó por completo toda la actividad industrial y comercial en esta ciudad almanseña.

***Hablaremos de la restauración del monumento.***

Por último, hablaremos de la restauración del monumento, acometida a finales del 2001 en Valencia y también de las problemáticas surgidas en torno a su actual ubicación y a la copia realizada.

Junto al monumento de don Aniceto Coloma, Benlliure realizó en la actual Comunidad de Castilla-La Mancha otra serie de obras, entre ellas: el monumento sepulcral de la familia Caso y Cobos de la Catedral de Cuenca (1903), el del comandante de Infantería don Francisco Villamartín en Toledo (1925), una Dolorosa en Calzada de Calatrava (1941, Ciudad Real) y un Cristo Yacente para la Cofradía de Hellín (1942).

---

<sup>2</sup> Para un mejor conocimiento de la actividad del calzado en Almansa véase a PIQUERAS GARCÍA, R., GÓMEZ CORTÉS, J. y SÁNCHEZ URIBELARREA, M<sup>a</sup> J.: "Orígenes de la industria del calzado en Almansa: El caso de la familia Coloma". *IV Jornadas de Estudios Locales, Almansa siglo XX*, nº 1, Almansa, 1999, pp. 41-60.

---

## 2 - LA FAMILIA COLOMA

*Una de las  
fábricas de calzado  
más importantes  
de Europa...*

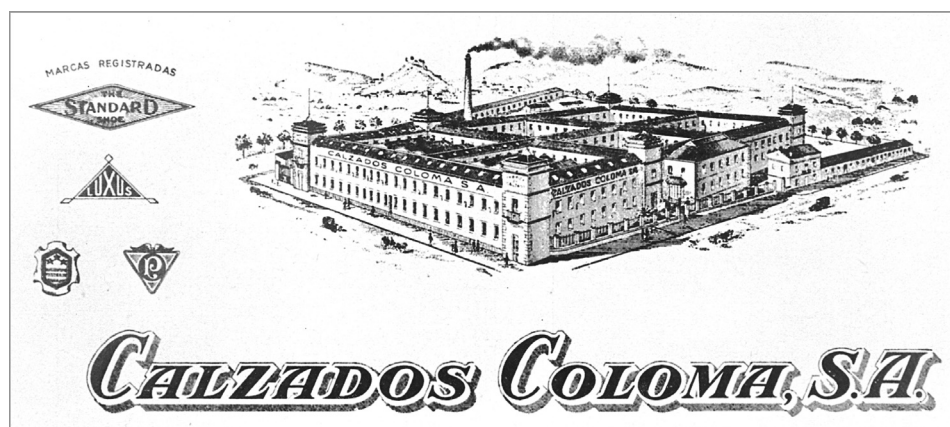
*...fue la de Aniceto,  
Herminio y  
Ernesto Coloma.*

*El iniciador fue  
Francisco Coloma  
Sáez, padre de los  
tres fundadores,...*

El apellido Coloma en Almansa es del todo conocido y se relaciona con una de las fábricas de calzado más importantes que tuvo no sólo esta ciudad, sino España e incluso Europa, hasta el año 1954, en el que quiebra la empresa.

Los fundadores de la fábrica de calzado Hijos de Francisco Coloma fueron tres hermanos: Aniceto, Herminio y Ernesto, hijos de Francisco Coloma Sáez (1835-1896) y de Belén Martínez Parra (1835-1919).

El iniciador de esta fábrica de calzado fue Francisco Coloma Sáez, padre de los tres fundadores de la citada empresa, que desde 1887 ya se dedicaba en su taller a la fabricación del calzado, según aparece recogido en el libro de matrículas industriales de ese año<sup>3</sup>. En 1894 cambian el taller a un local más



*La fábrica Calzados Coloma en un anuncio de la empresa.*

---

<sup>3</sup> PIQUERAS GARCÍA, R., GÓMEZ CORTES, J. y SÁNCHEZ URIBELARREA, M<sup>a</sup> J.: Op. Cit., p. 51. El primer taller se encontraba en la calle Virgen de Belén esquina Pablo Iglesias.

---

***...que desde 1887  
se dedicaba  
a la fabricación  
de calzado.***

***Aniceto nació en  
Almansa el 21  
de julio de 1859 y  
falleció el 7 de  
junio de 1921.  
Su entierro  
convulsionó a toda  
la población.***

***Don Aniceto  
tuvo unas ideas y  
un gran espíritu  
innovador que iba  
muy por delante de  
su época. Estableció  
la jornada de ocho  
horas, el economato  
obrero, los retiros y  
las clases pasivas.***

amplio situado en la calle Virgen de Belén con esquina en la calle Progreso y unos años después, en 1899, se trasladarían al edificio del antiguo Cuartel de Caballería construido en el siglo XVIII, donde actualmente se levanta el parque llamado de Los Coloma.

A partir de 1875 la actividad del calzado iba creciendo. De los tres hermanos que fundaron la fábrica, una de las figuras más emprendedoras, que ha sido reconocido como uno de los grandes artífices de la creación de la empresa y figura clave dentro del mundo empresarial del calzado, fue don Aniceto Coloma Martínez, hijo mayor del matrimonio Coloma-Martínez.

Aniceto nació en Almansa el 21 de julio de 1859 y falleció el 7 de junio de 1921, con sesenta y dos años. Su entierro convulsionó a toda la población almanseña en una gran manifestación de duelo, como se puede apreciar en las fotografías que se conservan del momento.



*Fachada principal de la fábrica Calzados Coloma. A la derecha se aprecia la escultura de don Aniceto.*

Don Aniceto fue un hombre que, aunque vivió a finales del siglo XIX y principios del siglo XX, tuvo unas ideas y un gran espíritu innovador que iba muy por delante de aquella época. Estableció la jornada de ocho horas, la existencia del economato obrero, los retiros y las clases pasivas, y cuando en el mercado subía el precio de la harina a causa de la guerra europea, la fábrica la expedía a sus obreros al precio que antes tenía. Tuvo cuatro hijos, enviando a los tres mayores al extranjero para que conocieran y estudiaran la tecnología más avanzada del calzado, y luego poderla instalar en su propia empresa. César viajó a Alemania, Rodolfo tanto a Suiza, Alemania como a Inglaterra y Viriato a Leicester<sup>4</sup>.

Con la muerte de don Aniceto pasaron a formar parte de la empresa sus tres hijos (César, Rodolfo, Viriato) y Luis Rodríguez García, contable de la fábrica. La sociedad se llamó Hijos de Francisco Coloma y C<sup>a</sup>. En 1931 realizó una suscripción de pagos y se creó una sociedad anónima denominada Calzados Coloma S.A., que duraría hasta 1954, año en el que se cierran las

---

<sup>4</sup> Ibídem, p. 55.

---

puertas de la empresa. Los obreros tuvieron que emigrar a tierras alicantinas donde se encontraban en funcionamiento otros centros dedicados a la fabricación del calzado.

***Sus trabajadores  
encargaron un  
monumento  
conmemorativo.***

Todas estas circunstancias y otras muchas fueron el caldo de cultivo para que la población almanseña, y más en concreto sus propios trabajadores, encargasen un monumento conmemorativo para perpetuar su memoria como recuerdo de la gran labor que realizó en Almansa en sus años de vida.



*Retrato de don aniceto Coloma. Fotografía publicada en "Almansa. Imágenes de un pasado (1870-1936)".*

---

---

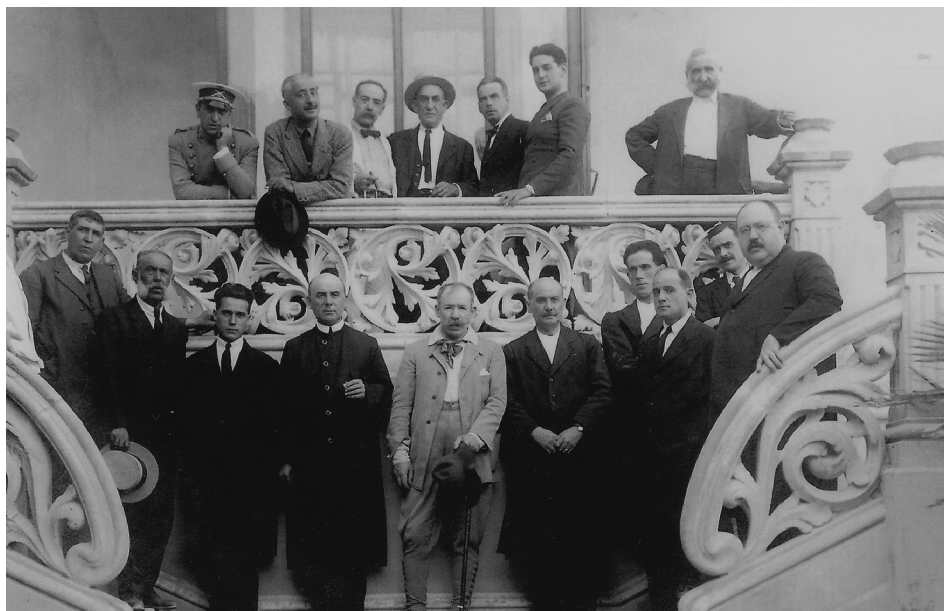


---

*Tras el fallecimiento de don Aniceto se constituyó una comisión para recaudar fondos para el monumento.*

### 3 - EL MONUMENTO A DON ANICETO COLOMA

El deseo de los trabajadores de la fábrica, tras el fallecimiento de don Aniceto, el 7 de junio de 1921, fue erigir un monumento a la memoria de su patrono. Se constituyó una comisión presidida por el jefe cortador de la fábrica o patronista don José López de la Osa, para recaudar los fondos necesarios por parte de los trabajadores y de sus amigos, obteniendo la cantidad suficiente para encargar la obra a uno de los escultores más destacados y prestigiosos del panorama escultórico español del momento<sup>5</sup>.



*Personajes posando en la primitiva escalinata modernista de acceso a las oficinas de la fábrica de Calzados Coloma, que meses más tarde reformaría Mariano Benlliure para ubicar el monumento conmemorativo de don Aniceto Coloma. En primer plano en el centro de la imagen aparece Mariano Benlliure, a ambos lados, a la derecha Ernesto Coloma y a la izquierda Herminio Coloma. En la zona superior, en la parte central con sombrero canotier, José López de la Osa -patronista de la fábrica-. (Colección Ernesto Coloma García).*

---

<sup>5</sup> DE QUEVEDO PESSANHA, C.: *Vida artística de Mariano Benlliure*. Madrid, 1947, p. 442.

---

¿Por qué le encargaron la obra a Mariano Benlliure? y ¿cuál fue la relación del escultor con Almansa?

Es difícil contestar a estas preguntas. Sabemos que Mariano Benlliure tenía amistad con Pascual Marquina y éste a su vez con José López de la Osa. También conocemos que la fábrica de los Coloma le hacían el calzado a medida a Mariano Benlliure y José López de la Osa, el patronista de la fábrica, debió de conocer al artista. Tanto las relaciones de amistad que había entre Pascual Marquina y José López de la Osa con Benlliure hizo que finalmente le encargaran la obra. También hay que señalar una posible amistad con la familia Coloma pero hasta el momento la desconocemos.

***La comisión fue a visitar a Mariano Benlliure dándole plena libertad en el diseño.***

***Mariano Benlliure quedó sorprendido de que los trabajadores quisiesen rendir homenaje con una escultura al que fuera su antiguo jefe.***

La comisión fue a Madrid a visitar personalmente a Mariano Benlliure para conversar con él y exponerle el deseo ferviente que tenían todos los trabajadores de la fábrica Coloma de que realizara él mismo la obra, confiando y dándole plena libertad en la ejecución del diseño más idóneo y acorde para inmortalizar la figura de este gran empresario almanseño.

Mariano Benlliure tomó la idea con gran entusiasmo y quedó sorprendido y extrañado de que en aquellos años, en la segunda década del siglo XX, los propios trabajadores quisiesen rendir homenaje con una escultura al que fuera su antiguo jefe <sup>6</sup>. Se desplazó a Almansa para contactar con los trabajadores y con la familia Coloma para tomar algunas ideas y opiniones de la figura de este modelo de empresario almanseño. Posiblemente en su visita a la ciudad encargó al pintor Adolfo Sánchez Megías (1864-1948) una máscara mortuoria en yeso de don Aniceto Coloma.



*Monumento conmemorativo de don Aniceto Coloma (Colección Francisco Navarro Guijón).*

***El escultor no...***

Finalmente, el escultor Ma-

---

<sup>6</sup> DE QUEVEDO PESSANHA, C.: Op. Cit., p. 443.

---

***...cobró la obra,  
sino sólo los  
materiales.***

***La obra fue  
instalada en  
uno de los rellanos  
de las escalinatas  
que daban  
acceso a las oficinas  
de la fábrica.***

***Se conserva un  
dibujo sobre papel  
hecho en lápiz  
del monumento.***

riano Benlliure no cobró a la comisión nada por el tiempo que le llevó la realización de la obra, sino que solamente cobro los materiales utilizados para su ejecución<sup>7</sup>.

La obra fue instalada en uno de los rellanos de las escalinatas que daban acceso a las oficinas de la fábrica facilitando el carácter contemplativo del monumento. Estaba cubierta por una gran cornisa que la protegía. Benlliure diseñó una nueva balaustrada como se puede apreciar en las fotografías antiguas que se conservan del momento. Un primer tramo de escalera daba al gran rellano donde se encontraba el monumento y desde cada lado se abría un tramo de escalera hasta llegar a la zona superior que era donde estaba la puerta de acceso a las oficinas.

### **3.1 - Dibujos y bocetos**

En la actualidad se conserva en el volumen IV del *Cuerpo Gráfico de Arte Valenciano* del Museo Nacional de Cerámica y de las Artes Suntuarias González Martí de Valencia, un dibujo sobre papel hecho en lápiz del monumento. Las medidas son las siguientes: el dibujo de la escultura, 221 x 163 mm, y el de la imagen del niño, 60 x 70 mm.



*Dibujos del monumento de don Aniceto Coloma. Volumen IV del "Cuerpo Gráfico de Arte Valenciano". Museo Nacional de Cerámica y de las Artes Suntuarias González Martí de Valencia. Foto: Cecilio Sánchez Tomás.*

---

<sup>7</sup> MONTOLIU, V.: *Mariano Benlliure (1862-1947)*. Generalitat Valenciana, Valencia, 1997, p. 166.

---

***Probablemente se trate de la primera idea que concibió el artista.***

***El segundo diseño, realizado en bulto redondo, se conserva en una colección particular en Almansa y constituye la primera aproximación formal al resultado definitivo.***

Posiblemente se trate de la primera idea que concibió el artista. Estamos ante un dibujo donde se representa a grandes rasgos el busto de don Aniceto sobre un pedestal y dos figuras sin esbozar. En la parte superior aparece otro pequeño dibujo que representa una cabeza de niño que, en un principio, pensó que formara parte del conjunto. Las figuras de niños jugando van a estar muy presentes en su obra escultórica, por ejemplo en la fuente que realiza para su casa en Valencia, de la que hay una réplica en uno de los patios del Museo de Bellas Artes San Pío V de esta misma ciudad.

El segundo diseño, en este caso ya realizado en bulto redondo, se conserva en una colección particular en Almansa. Constituye la primera aproximación formal al resultado definitivo. No obstante entre este boceto y la obra final hubo alguna diferencia, como consecuencia de la recomendación que expresó la comisión. Se trata de un boceto en yeso, cuyas medidas son: 61 cm de alto, 18 cm de largo, 14 cm de ancho. Consta de un basamento sobre el que se alzan dos figuras de los trabajadores de la fábrica en bulto redondo, que llevan la indumentaria propia que usaban en su trabajo, los característicos guardapolvos. Se representan de pie dirigiendo sus miradas hacia los que los observan, con los brazos en alto sosteniendo el basamento sobre el que se alza el busto de su patrono protector don Aniceto. Tanto su hijo, José Luis Mariano Benlliure como su sobrina, Matilde Benlliure le sirvieron de modelos. En medio de las dos figuras obreras aparece un niño con los brazos en alto levantando también el busto de su patrono.



*Boceto en yeso. Monumento de don Aniceto Coloma. Foto: Cecilio Sánchez Tomás.*

La representación que hace Mariano Benlliure de don Aniceto se trata de su busto. Se representa con la cabeza erguida, dirigiendo su mirada hacia



---

el infinito. Su fisonomía está fielmente retratada, representándolo con su característico bigote. Viste camisa, corbata y chaqueta. En el monumento queda reflejado la compleja personalidad de un Aniceto ya maduro que muestra en su rostro su actividad y su carácter de hombre fuerte y emprendedor en el mundo del calzado.

***El modelo final sigue aquel diseño, exceptuando la figura del niño obrero que aparece entre los adultos.***

***El busto está trazado con una depurada técnica. Hay un diálogo formal y simbólico entre el personaje conmemorado y los dos trabajadores que lo sostienen.***

***La obra se realizó con granito, para el pedestal de los obreros, y mármol de Carrara para el busto. El peso total es de unos 2.300 kilos.***

***Se trata de un monumento para...***

Finalmente este modelo es aceptado en gran parte por la comisión, pero se llevan a cabo algunas modificaciones. El modelo final que se esculpe sigue el diseño anterior, exceptuando la figura del niño obrero de pie que aparece en medio de las dos figuras adultas, que la comisión decide eliminar debido a la mala imagen que podía dar la representación de un niño menor de edad sosteniendo el busto de su patrono<sup>8</sup>.

Benlliure hace un retrato personal. El busto da la sensación de pesadez. Está tratado con una depurada técnica, se aprecia de forma magistral el dominio del modelado y la incidencia de la luz. Hay un diálogo formal y simbólico entre el personaje conmemorado (don Aniceto Coloma) y en un nivel inferior a él, los dos trabajadores de cuerpo entero que lo sostienen. Los brazos de los dos trabajadores, tanto de la mujer como del hombre están dispuestos simétricamente uno de otro. Se representan con el cuerpo de lado y la cabeza de frente. Estos dos personajes retratados está unidos al mismo bloque pétreo de granito que se encuentra sin desbastar que es donde se apoya la peana del busto de su patrono.

La escultura fue realizada con la combinación y variedad de dos tipos de materiales pétreos: el granito para el gran pedestal<sup>9</sup>, donde se apoyan las figuras de los obreros, y el busto en mármol de Carrara. El conjunto está compuesto de dos únicas piezas: por un lado, el pedestal junto con las figuras adultas que forman un sólo bloque, y por otro lado, el busto de don Aniceto que no se encuentra engarzado al pedestal donde se apoya. Las medidas del busto son: 55 x 65 x 38 cm y del pedestal 253 x 95 x 58 cm. El peso total de la obra es aproximadamente de unos 2.300 kilos.

El punto de vista desde el que ha de observarse la obra viene determinado por el pedestal. En este caso se trata de un monumento para contemplarlo

---

<sup>8</sup> La figura de los niños en la obra de Mariano Benlliure siempre esta patente. Posiblemente en esta obra representó a la figura del niño como en otras tantas que realiza a lo largo de su vida. Pero fue la figura del niño lo que motivó su supresión por la comisión.

<sup>9</sup> El basamento o pedestal lleva una inscripción que dice: "A Aniceto Coloma sus obreros, empleados y amigos".

---

*...contemplantlo  
de frente.*

de frente ya que estaba instalado junto a una pared de la escalinata y la parte trasera de la obra está sin trabajar.

Las representaciones de este tipo de obras conmemorativas van a ser frecuentes desde el siglo XIX hasta el XX. Unas veces se instalaran en parques, en plazas, en glorietas, en patios o en zonas privadas como es el caso de este ejemplo. Aunque el monumento conmemorativo se erigió en la escalinata de la fábrica de los Coloma, fue considerado patrimonio local de todos los almanseños.

---

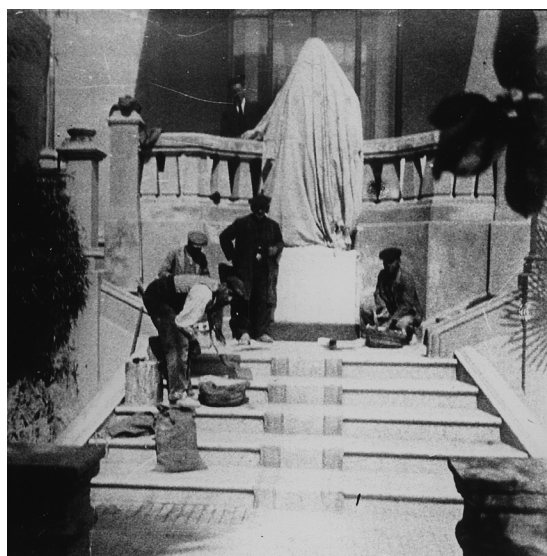
## 4 - LA INAUGURACIÓN DE LA OBRA

El 13 de octubre de 1922 se reunieron en el consistorio almanseño a las diez de la mañana, en sesión ordinaria de segunda convocatoria Manuel Real Gómez, -alcalde-; José Pérez y Ruíz de Alarcón, -secretario-, y los concejales, Adolfo Sánchez, Manuel Manzanera y Pascual Blanco expresando lo siguiente:

...se autoriza a la alcaldía para que con cargo al capítulo de imprevistos realice los gastos necesarios con motivo del obsequio y recepción que se ha de celebrar en este Ayuntamiento con motivo de la visita a esta población... del insigne escultor Don Mariano Benlliure, el Ilustrísimo Señor Gobernador Civil de esta provincia, D. Miguel de Mérida y demás distinguidos acompañantes<sup>10</sup>.

*El 14 de octubre de 1922 se inauguraba en Almansa el monumento conmemorativo a don Aniceto Coloma ocasionado gran expectación. El acto tuvo como invitado de honor al propio escultor, Mariano Benlliure.*

Un día después, el 14 de octubre de 1922 se inauguraba en Almansa el monumento conmemorativo a don Aniceto Coloma ocasionando un gran revuelo y expectación, que reunió tanto a periodistas y políticos como a sus propios obreros. El acto tuvo como invitado de honor al propio escultor, Mariano Benlliure<sup>11</sup>, a petición propia de los trabajadores. Normalmente no solía asistir a las inauguraciones de sus obras, ni tampoco de



*Preparativos para la inauguración del monumento.*

---

<sup>10</sup> A.H.M.A. Libro de Actas Pleno (1921-1923), p. 63.

<sup>11</sup> Mariano Benlliure visitaría de nuevo Almansa unos años después de la inauguración del monumento de don Aniceto Coloma. Será en 1928 cuando regresa a Almansa con motivo de la invitación de...

---

sus monumentos más importantes de carácter oficial. Este fue un caso excepcional, donde la población almanseña se sintió muy agradecida de su presencia. Además fue un día en el que estaba entre “los suyos”. Una vez inaugurada la obra recorrió la fábrica junto al Gobernador Civil de Albacete y otras personalidades. Además tuvo tiempo en su recorrido de poder conversar con los obreros de la fábrica.

***Según narraron  
los periódicos  
de la época:  
“...un público  
numerosísimo se  
apiñaba en  
los alrededores  
de la fábrica”.***

Según narraron los periódicos de la época: “A las diez y media de la mañana precedida de la banda de música partió la comitiva del Ayuntamiento, presidida del Gobernador don Miguel de Mérida; el vicepresidente de la comisión provincial, don Ramón García Quijada; las autoridades locales y un público numerosísimo que se apiñaba en los alrededores de la fábrica. En el jardín de esta, tenían asiento las señoras de la familia del señor Coloma y en el mismo lugar o en las escalinatas de las oficinas se recibían a los numerosos invitados”.



*Inauguración del monumento. Fotografía publicada en “Almansa. Imágenes de un pasado. (1870-1936)”.*

---

...su amigo don Pascual Marquina, que le compuso y le dedicó un pasodoble titulado *Brisas de Málaga* que fue interpretado por la Unión Almanseña. Benlliure se alojó en la casa del patronista don José López de la Osa situada en la calle de Aniceto Coloma. Véase a MARQUINA MARTÍN, M.: “Pascual Marquina; una vida dedicada a la música”. *VII Jornadas de Estudios Locales, Música y Músicos almanseños*, nº4, Almansa, 2003, p. 260.

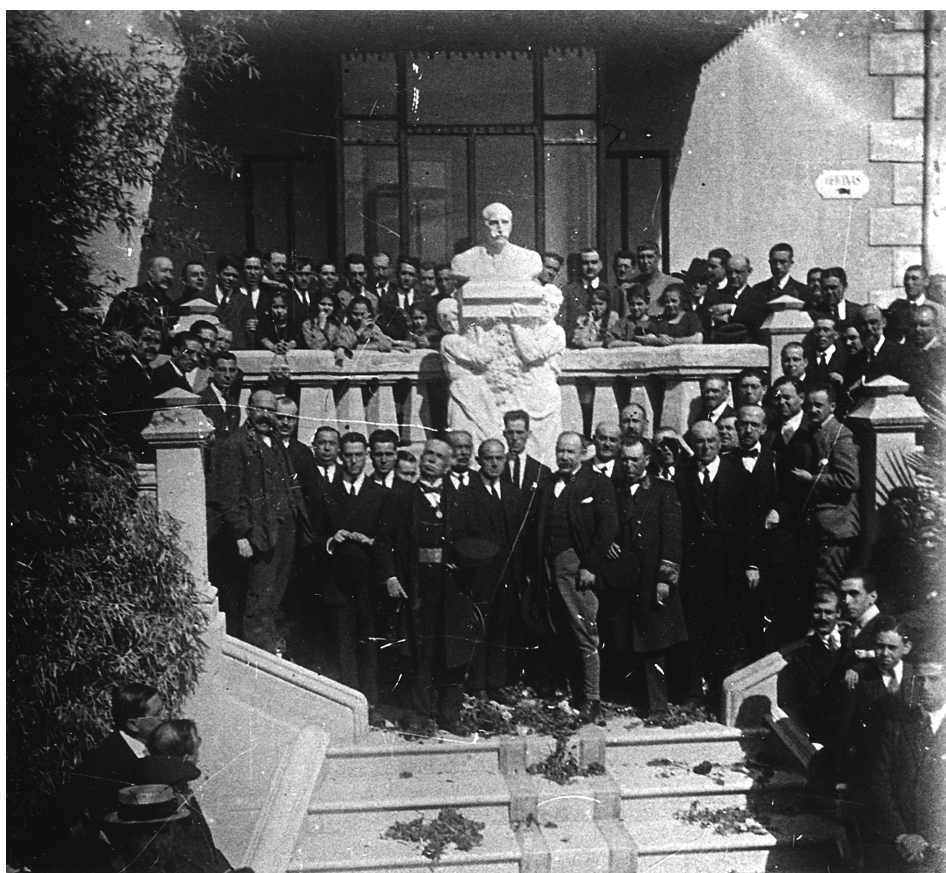


---

A los acordes de la Marcha Real fue descubierto el busto de don Aniceto Coloma por el Gobernador Civil de Albacete <sup>12</sup>.

*Una vez que fue  
descubierto el  
monumento,  
dieron comienzo  
los discursos.*

Una vez que fue descubierto el monumento, dieron comienzo los discursos pronunciados por una serie de personas ligadas tanto a la figura de don Aniceto Coloma como a la vida política, cultural y social del momento. Entre ellos señalar el de Eliecer Serrano; el de don Manuel Real, -Alcalde de Almansa-; el de don Eloy Villena, -cura párroco de la ciudad-; el de don Waldo Fuentes que habló en nombre de los obreros; el de don Antonio Gotor; el de don Miguel de Mérida, -Gobernador Civil de Albacete-; el de don Herminio González que habló en nombre de la familia Coloma, y por último el de Mariano Benlliure, uno de los discursos más esperados del momento,



*Inauguración del monumento. (Se puede apreciar la alfombra que se instaló para el día de la inauguración y las flores que están en los peldaños de las escaleras. A la derecha de la escultura aparece de perfil Mariano Benlliure).*

---

<sup>12</sup> A.M.AB. *Diario de Albacete*. 17-X-1922. (Véase el Apéndice Documental, documento nº4).

---

que dijo lo siguiente:

Mi elocuencia sólo la expreso en el trabajo y a veces me paso con el buril doce o catorce horas callado lo que me resta toda condición de orador.

Es la primera vez que asisto a la inauguración de una obra mía y he accedido a ello ya que estoy identificado con vosotros, los obreros<sup>13</sup>.



*Recordatorio de la inauguración del monumento. (Archivo Ernesto Coloma García).*

*Texto del recordatorio de la inauguración del monumento:*

*"Dichosos los que al reconocer los méritos ajenos encuentran su propia dignificación y feliz quien administra la justicia antes de que vibre la necesidad. Dichosos por ello los obreros de la fábrica y feliz D. Aniceto Coloma, el llorado patrono. Todos supieron proceder así, y juntos rezaron cotidianamente la fecunda oración ¡Dios salve al trabajo! Solo la muerte podía romper esta concordia y de ella misma se ha querido triunfar el homenaje de hoy, y ese grupo escultórico, supo el artista continuar la oración. Si quitáis los obreros que sostienen el busto, éste caerá inevitablemente: si quitáis el busto, serán los brazos los que caigan desfallecidos y estériles. ¡Cuánto amor, cuanta justicia, cuanto respeto y cuanto desinterés! ¡¡Salve!! A. Gotor.*

*Los obreros de la fábrica acordaron erigir un monumento como homenaje a la memoria de Don Aniceto Coloma. Para ejemplo de las generaciones presentes y venideras se consigna en este documento efeméride tan gloriosa en el acto solemne de la inauguración.*

*Almansa 14 de octubre de 1922. Firmado: Nicolás Belmonte, Juan Parra Soriano, Marino Benlliure, Eugenio González, (Ilegible), Antonio Gotor".*

---

<sup>13</sup> A.M.AB. *Diario de Albacete*. Op. Cit. (El resto del discurso aparece en el documento nº4 del Apéndice Documental).

---

Una vez terminados los discursos, rompieron los aplausos durando varios minutos. Para finalizar el Gobernador Civil leyó dos telegramas, uno del General Primo de Rivera y otro del marqués de Calzada, adhiriéndose al acto <sup>14</sup>.

***Todo lo ocurrido  
quedó plasmado en  
los periódicos.***

Todo lo ocurrido en este día quedó plasmado no sólo en lo que publicaron los periódicos de la época que recogemos en el apéndice documental, sino también en la serie de fotografías que se hicieron del momento.

Además Gabriel Ochoa realizó un recordatorio para el día de la inauguración de la obra donde se representa la estatua de don Aniceto Coloma, el escudo de la ciudad, el monolito de la batalla de Almansa, una imagen de la fábrica de calzado Hijos de Francisco Coloma y un texto alabando a este insigne empresario.

---

<sup>14</sup> *Ibíd.*

---

---

## 5 - LA RESTAURACIÓN DE LA OBRA

***En junio de 2000, se publicó en el Periódico de Almansa un texto titulado ‘La estatua de Aniceto Coloma’, firmado por Ernesto Coloma.***

En el mes de junio del año 2000, se publicó en la sección de Cartas al Director del *Periódico de Almansa* un texto titulado *La estatua de don Aniceto Coloma*, firmado por don Ernesto Coloma García. En él, se exponía la importancia que tuvo don Aniceto en su ciudad y la necesidad de que el propio Ayuntamiento se hiciera cargo de la restauración del monumento conmemorativo, ya que era un bien mueble del patrimonio municipal. Las condiciones de conservación eran del todo lamentables debido a los diferentes actos de vandalismo que había sufrido la obra.

Podemos considerar que esta carta fue el primer paso que dio don Ernesto Coloma García (sobrino de don Aniceto) para que toda la sociedad almanseña se concienciara de la importancia que tenía no sólo la escultura y a quien representaba, sino también su artífice.

***El Ayuntamiento gestionó la restauración...***

Tras la publicación de la citada carta en el periódico, el Ayuntamiento de Almansa gestionó con Lucrecia Enseñat Benlliure<sup>15</sup> la restauración del monumento.

Habrà que esperar un año para que, en julio del 2001, una serie de técnicos junto a la restauradora Enriqueta Cebrián procedieran al levantamiento y retirada del grupo escultórico -con la presencia de la Concejala de Cultura doña Marta Abarca y de don Ernesto Coloma García-, para trasladarlo a Valencia y comenzar su restauración.

El grupo se desmontó en dos partes: por un lado el busto de don Aniceto y por el otro, el pedestal junto a los obreros que forman una sola pieza.

---

<sup>15</sup> Lucrecia Enseñat Benlliure es bisnieta de don Mariano Benlliure y preside el “Archivo Benlliure” en Madrid, con el fin de investigar, conservar y catalogar su patrimonio artístico.

---

***...que afectó  
a toda la obra.***

El tiempo que se estimó para restaurar la obra fue el que se acordó en un principio, ya que el día 18 de enero del 2002 ya se encontraba custodiada en las dependencias de la Policía Local en Almansa.

La restauración que se llevó a cabo afectó a toda la obra, tanto al busto de don Aniceto como al resto del conjunto escultórico, ya que se habían producido una serie de alteraciones debido al diferente tipo de piedra del monumento.

Hasta la fecha no hemos encontrado en el Archivo Histórico Municipal de Almansa ningún informe sobre el proceso de restauración, por lo tanto hemos visto conveniente reproducir fielmente lo publicado sobre el estado de conservación y el proceso de restauración de esta escultura en el libro *Recuperando Nuestro Patrimonio II* del año 2002.

### **5.1 - Estado de conservación**

*La instalación del monumento al aire libre en una zona de tránsito de vehículos ha provocado la formación de depósitos superficiales de polvo no adheridos. La combustión de hidrocarburos fósiles y la falta de lluvias ha favorecido a la formación de costras negras en los planos más ocultos. Las eflorescencias salinas son pocas y se han detectado solamente alrededor de las costras.*

*Las pérdidas afectan a las narices de las figuras y están producidas por actos vandálicos, al igual que las alteraciones y manchas de chicles adheridos, orín, grafitis con spray, pintura blanca y cera de velas.*

*La pátina biológica está localizada en el tercio superior del monumento. Se trata de algas cuyo crecimiento se ha visto favorecido por las condiciones climáticas y ambientales. El mismo ataque se detecta en las descamaciones del borde perimetral y en las zonas desbastadas con el puntero.*

*Las incrustaciones se encuentran en la parte inferior del pedestal por haber estado enterrado en el subsuelo.*

*Las fisuras son de dos tipos: unas paralelas a las vetas de la piedra, ligadas a fenómenos de degradación diferencial; y otras ramificadas, producidas por fuertes golpes o por el sistema de extracción de la piedra de la cantera.*

*La erosión generalizada se manifiesta en la pérdida del brillo de la roca por*



---

*una limpieza agresiva y corrosiva, fruto de una intervención anterior, que aumentó la degradación diferencial además de la alteración cromática, y el añadido de morteros de cemento y masillas sintéticas de poliéster”.*

## **5.2 - Proceso de restauración**

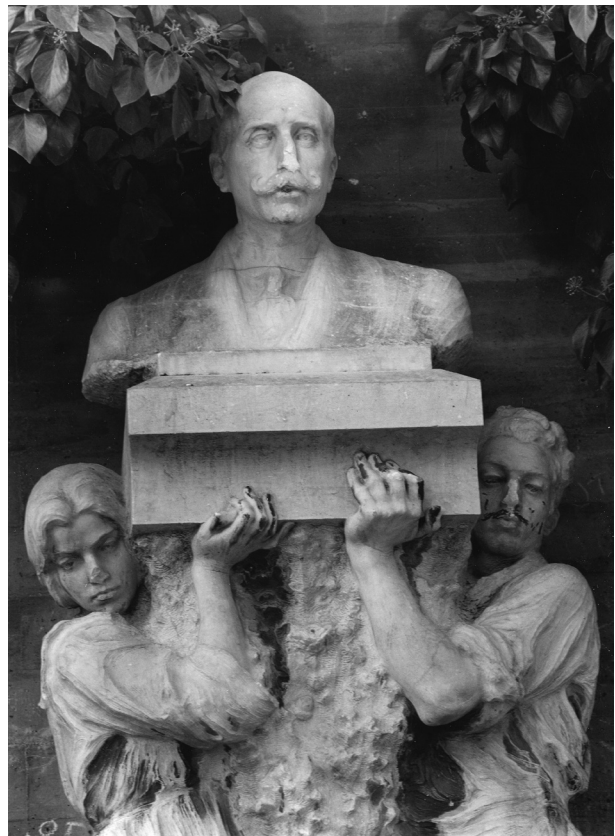
*“En el pedestal se eliminó el depósito de polvo con un cepillado, mientras que para el mortero perimetral se usó el microescalpelo y vibroincisor. Los restos de cera, chicles y pintura se eliminaron con bisturí, y los grafiti con disolventes.*

*Luego se aplicó una solución biocida por impregnación a pincel y se lavó después de 24 horas. La operación se repitió dos veces, después de tres días de secado. Finalmente, se lavó con agua desionizada.*

*Para las costras negras se usaron apósitos de sepiolita y pulpa de celulosa impregnados en soluciones quelantes. Después del lavado y secado durante un mes, se procedió a la consolidación por impregnación a pincel y filtrado de una resina epoxi fluida en las fisuras. Finalmente se reintegraron y sellaron las fisuras con mortero de cal y polvo de mármol.*

*Respecto al busto, se aplicó una solución biocida por impregnación a pincel lavada después de 24 horas. La operación se repitió dos veces después de tres días de secado.*

*Tras un lavado general con agua desionizada se aplicó un apósito de pulpa de celulosa impreg-*



*Monumento de don Aniceto Coloma antes de la reatauración. Foto: Cecilio Sánchez Tomás.*

---

*pregnado en agua desionizada, dejándolo secar durante un mes.*

*La consolidación se hizo por impregnación a pincel de un éster etílico del ácido silícico, y se reintegró con un mortero de cal y polvo de mármol<sup>16</sup>”.*

---

<sup>16</sup> VV.AA.: Recuperando nuestro patrimonio II. Generalitat Valenciana, Valencia., 2002. p. 181.



---

## 6 - PROBLEMÁTICA SURGIDA CON SU NUEVO EMPLAZAMIENTO

*El monumento  
a don Aniceto  
Coloma ha estado  
ubicado en  
diferentes lugares.*

El monumento de don Aniceto Coloma desde su inauguración el 14 de octubre de 1922 hasta la actualidad, ha estado ubicado en diferentes lugares. El primero que ocupó fue en el remate de las escalinatas que daban acceso a las oficinas de la fábrica de calzado, permaneciendo allí hasta la fecha en la que se decide derribar la fábrica en torno a 1970.

*Con el derribo de  
la fábrica, Alicia  
Coloma, hija de  
don Aniceto, decide  
donar la obra al  
pueblo de Almansa,  
instalándose en la  
placeta del Cura.*

Unos años después, con el derribo del viejo edificio, Alicia Coloma, hija de don Aniceto, decide donar la obra al pueblo de Almansa ya que había sido un regalo de éste a la familia Coloma y por lo tanto se convierte en un bien artístico mueble del patrimonio municipal. Se decide trasladar la obra a una de las dependencias del antiguo Ayuntamiento en la calle Coronel Arteaga. De allí pasaría a la plaza del rey don Jaime I conocida también como placeta del Cura, frente al edificio de sindicatos (C.N.S.), instalándose en el lugar donde actualmente se levanta la fuente.

*Una vez urbanizado  
el solar que ocupó  
la antigua fábrica,  
se trasladó de  
nuevo a ese lugar,  
frente a la fachada  
lateral de la iglesia  
de San Roque.*

Una vez derribado y urbanizado el solar que ocupó la antigua fábrica de calzado, con unos amplios jardines y un conjunto de edificios destinados a viviendas, se decidió trasladarlo de nuevo a este lugar que se conocerá desde ese momento como parque de Mariana Pineda. El sitio elegido para ubicar de nuevo este monumento fue frente a la fachada lateral de la iglesia de San Roque, en la confluencia de la calle Madrid con la Avenida de Ayora. De esa manera la escultura volvió a su lugar de origen, aunque esta vez no estaría en el mismo emplazamiento original.

*...emplazamiento  
que ocupó  
hasta julio de 2001.*

Este nuevo emplazamiento fue el que ocupó hasta julio del 2001, fecha en que se traslada a los talleres de restauración de escultura del Museo de Bellas Artes San Pío V de Valencia.

*Surgieron distintas  
y variadas...*

Surgieron distintas y variadas opiniones sobre qué lugar debería ocupar una vez que el monumento fuese restaurado. El Ayuntamiento, la Asociación

---

***...opiniones sobre  
qué lugar debería  
ocupar una vez que  
fuera restaurado.***

Torre Grande, don Ernesto Coloma García y Lucrecia Enseñat Benlliure optaban por que la escultura se trasladase definitivamente al patio de la Casa Grande<sup>17</sup>. En cambio, la Asociación de vecinos de San Roque apostaba por la permanencia del monumento en el mismo lugar de su origen, es decir, en el parque de Los Coloma.

El regreso del monumento restaurado al parque de Los Coloma suponía dejarlo expuesto una vez más tanto a los diferentes efectos climáticos (la erosión, la contaminación) como al vandalismo que había sufrido en los últimos años.

En torno a la polémica surgida sobre el nuevo emplazamiento de la instalación de la obra, la Asociación Torre Grande se pronunció sobre el cambio de la denominación de este parque, a raíz de la propuesta del Partido Popular de que el parque de Mariana Pineda pasara a llamarse de Los Coloma. La Asociación Torre Grande consideró lo siguiente: “los nombres de personajes no almanseños como es el caso de Mariana Pineda, no tienen por qué mantenerse si hay denominaciones que puedan ser mejores”.

***El Ayuntamiento  
decidió de forma  
unilateral que  
se trasladara  
al vestíbulo del  
Centro Tecnológico...***

Una vez que parecía que el monumento iba a ocupar el edificio de la Casa Grande, el Ayuntamiento decide unilateralmente que se traslade al vestíbulo del edificio del Centro Tecnológico que se estaba construyendo en esos momentos en el polígono industrial.

***...y fue inaugurado  
el 21 de febrero  
de 2003.***

Finalmente, con la apertura del nuevo Centro de Innovación Tecnológico, el monumento se instaló en la entrada de este edificio, inaugurado el 21 de febrero del 2003 con la presencia del Presidente de la Comunidad de Castilla-La Mancha don José Bono, el Alcalde de Almansa don Antonio Callado, los consejeros de Industria y Trabajo, de Ciencia y Tecnología, de Educación y Cultura, de Administraciones Públicas, y con la presencia de otros representantes de la vida política, social y cultural de la ciudad.



*Monumento de don Aniceto Coloma ya restaurado. Foto: Cecilio Sánchez Tomás.*

---

<sup>17</sup> El edificio de la Casa Grande es el actual Ayuntamiento de Almansa. Se conoce como el Palacio de los Condes de Cirat pero popularmente se le llama la Casa Grande. Es una obra de finales del siglo XVI, relacionado con el manierismo andaluz y se atribuye al arquitecto Francisco del Castillo.

---

## 7 - LA RÉPLICA EN BRONCE DEL ESCULTOR JOSÉ LUIS SÁNCHEZ

En torno a la problemática surgida sobre el lugar que debía ocupar, una vez restaurado el monumento, se sumó el hecho de que algunas personas solicitaban que se realizara una réplica del mismo. En un principio la propuesta fue estudiada por el Ayuntamiento y pensó en instalar la nueva obra en el lugar donde había estado estos últimos años. Esta idea fue desechada ya que los expertos consideraron que hacer una réplica exacta del original supondría dañarlo, ya que se tendrían que sacar una serie de moldes para realizar la nueva escultura y además suponía un costo mayor. Debido a que esta propuesta no prosperó, se pensó en instalar una placa conmemorativa, recordando el lugar que ocupó el monumento y la fábrica de los Coloma, como se había hecho unos años antes en la casa donde vivió Herminio Almendros<sup>18</sup>.

*El Ayuntamiento  
encargó una réplica  
en bronce del busto  
de don Aniceto  
Coloma al escultor  
almanseño  
José Luis Sánchez.*

Finalmente, el Ayuntamiento optó por realizar una réplica en bronce del busto de don Aniceto Coloma que se alza sobre un gran pedestal. La obra fue encargada al escultor almanseño José Luis Sánchez<sup>19</sup> y fue inaugurada el 30 de abril del 2003, con la presencia de la familia Coloma. Esta nueva escultura que se erige en el lugar que ocupaba la original, forma parte del conjunto de obras del Centro de Escultura al Aire Libre que se ha llevado a cabo entre el Ayuntamiento y el escultor José Luis Sánchez.

---

<sup>18</sup> La casa donde vivió Herminio Almendros se encontraba en la calle Niceto Cuenca. Desafortunadamente y una vez más sin que el ayuntamiento tomara cartas del asunto, la vivienda fue demolida en septiembre de 2004. Se podía haber recuperado para convertirla en un centro de estudio o archivo sobre la figura de este gran pedagogo. Podemos ver que en este caso existe una gran contradicción en este tema, en un primer momento se instala una placa conmemorativa para señalar el lugar donde vivió Herminio Almendros y recordar su figura y por otro lado se derriba unos años después, desapareciendo ya para siempre la vivienda.

<sup>19</sup> José Luis Sánchez López nació en Almansa el 9 de diciembre de 1926, y de niño ya frecuentaba las clases de don Adolfo Sánchez Megías (1863-1944) en la Escuela de Artes y Oficios de Almansa. Por motivos de trabajo de su padre se trasladan a Madrid, y allí estudiará el Bachillerato y se licenciara en Derecho mientras lo alterna trabajando en el Banco Central. Empieza a asistir a las clases de escultura...

***El nuevo busto  
es una réplica en  
bronce del original.***

El nuevo busto es una réplica del original. Las medidas del busto y del pedestal son: 57 x 40 cm. Es de bronce y fue realizado en la Fundación Magisa de Madrid, bajo la supervisión del artista. El busto se apoya sobre un gran basamento de acero. En una de las caras frontales aparece un relieve donde se representa la antigua fábrica de los Coloma. Bajo éste reza una gran inscripción donde se lee la labor que realizó don Aniceto Coloma para el desarrollo industrial de la ciudad, donde se dice lo siguiente:

“En memoria de don Aniceto Coloma 1859-1921. Promotor e impulsor de la industria del calzado en Almansa y de la Fábrica Calzados



*Nuevo monumento de don Aniceto Coloma. Obra de José Luis Sánchez. Foto: Cecilio Sánchez Tomás.*

...de Ángel Ferrant, su gran maestro, y obtiene becas para ampliar sus conocimientos tanto en Italia y Milán como en París. Su obra escultórica es muy amplia, y ha realizado un gran número de esculturas para todo el país e incluso en el extranjero. Está representado en muchos museos y colecciones, como en el Reina Sofía de Madrid, en el de la Academia de San Fernando, en el de Albacete, en las colecciones de Arte Moderno del Museo Vaticano en Roma, etc. También tiene obras en museos internacionales como en Suiza, Hungría, Bulgaria, Finlandia, Chile, etc. Los materiales con los que trabaja son diversos: madera, hormigón, pizarra, acero, aluminio, bronce pulidos y brillantes tan característicos suyos, etc. Una de sus exposiciones antológicas más importantes fue la que se celebró en el Palacio de Cristal del Retiro de Madrid en 1981, que más tarde pasó por el Museo Nacional de Escultura de Valladolid, por el Museo de Albacete y por Artarial en París. En 1987 fue nombrado Académico de número de la Real Academia de Bellas Artes de San Fernando de Madrid. En estos momentos en Almansa existe un notable número de obras suyas. Entre ellas señalar las siguientes: relieve de mármol de Yugoslavia de la Mutua realizado en 1978, el Cristo crucificado de la iglesia de San Roque, el proyecto que realizó para el presbiterio de la iglesia de Santa María de la Asunción en 1987 (no se llevó a cabo, todo quedó en la maqueta), la fuente de una de las rotondas del polígono industrial inaugurada en 1993, la Paz Aupada del 2001, el busto en bronce de don Aniceto Coloma en el 2003 y otra serie de obras que actualmente se encuentran en los jardines del Ayuntamiento y que forman, junto a las anteriores, el Centro de Escultura al Aire Libre en que han participado conjuntamente el escultor y el consistorio almanseño. En Albacete existen también algunas obras suyas, como la Virgen con el Niño (1989) en la iglesia del Espíritu Santo, el relieve y las puertas del edificio de la Diputación de Albacete, la escultura en hierro del parque Lineal titulada “Pórtico” de 1980 y el famoso “Pórtico de la Mancha”, que se encuentra enclavado en una de las rotondas del Campus Universitario de Albacete (Universidad de Castilla-La Mancha). Como reconocimiento a toda su obra y a su lugar de origen, en la década de los noventa del pasado siglo a uno de los institutos de secundaria de Almansa le fue puesto su nombre: “Escultor José Luis Sánchez”. En mayo de 2004 la Asociación Torre Grande y el Ayuntamiento de Almansa le tributaron un cálido homenaje en...

---

dos Coloma 1899-1954. Ubicada en los terrenos que hoy ocupa este parque. Amansa. Abril. 2003”.

Con la realización y la instalación de la nueva escultura de don Aniceto Coloma, se cumplió parte de lo que expresaban y pedían los vecinos de San Roque de poder recordar de alguna manera a este insigne almanseño, una vez que se trasladó la obra original al Centro de Innovación Tecnológico.

---

...la sesión de clausura de las XI Jornadas de Estudios Locales dedicadas al Arte Contemporáneo en Almansa.

---



---

## 8 - ALGUNAS CONSIDERACIONES FINALES

Nos encontramos con el único de los monumentos conmemorativos que, erigidos en el primer tercio del siglo XX, aún se conserva. Almansa contó con otra serie de obras como por ejemplo el busto de Luis de Teresa <sup>20</sup>, que desapareció en la segunda mitad del siglo XX.

*La escultura  
de don Aniceto  
Coloma recuerda  
la figura de uno  
de los industriales  
más importantes  
que ha tenido  
esta ciudad.*

*El escaso  
conocimiento de...*

La escultura de don Aniceto Coloma es conocida por la población almanseña y recuerda la figura de uno de los industriales del calzado más importantes que ha tenido esta ciudad, en la primera mitad del siglo XX. Tras la muerte de don Aniceto, el 7 de junio de 1921, el consistorio almanseño acordó, el 17 de junio de 1921, otorgar su nombre a una de las principales calles de la población que en la actualidad aún lleva su nombre.

El escaso conocimiento de esta obra, no sólo en Alman-



*Inauguración del monumento de don Aniceto Coloma.*

---

<sup>20</sup> Don Luis de Teresa y Rovira fue alcalde de Almansa en la cuarta década del siglo XX. En el actual jardín de los Reyes Católicos, donde se encuentra el estanque, se alzaba el busto que le fue encargado en 1955 al escultor alicantino Adrián Carrillo para inmortalizar la figura y el trabajo que realizó este Alcalde en Almansa desde 1941 hasta 1954, año de su fallecimiento. En su época de gobierno levantó el Mercado Central de Abastos y la reforma del nuevo alcantarillado, etc. Para una mayor información de Luis de Teresa véase a PÉREZ Y RUÍZ DE ALARCÓN, J.: *Historia de Almansa. Apuntes*. Madrid, 1949. pp. 234–238 y PIQUERAS GARCÍA, R.: “La escultura de Adrián Carrillo en Almansa”. *Revista Ailanto*. nº 14. Publicación de la Universidad Popular, Almansa, 2001. s.f.

---

***...esta obra ha  
favorecido que haya  
podido conservarse  
hasta la actualidad,  
sin haber sufrido  
grandes destrozos.***

sa sino en el resto de la provincia, ha contribuido negativamente a que haya estado durante muchos años olvidada. Esta *ignorancia* ha favorecido y ha supuesto que, aunque esta obra no haya sido muy conocida ni estudiada, tan sólo recogida brevemente en las obras de Carmen De Quevedo (1947) y más tarde por Violeta Montoliu (1997), haya podido conservarse sin ningún problema hasta la actualidad, sin haber sufrido grandes destrozos y mutilaciones.

Como hemos podido ver, el monumento de don Aniceto se encontraba al aire libre, sin ninguna protección tanto de los efectos climáticos como de los actos vandálicos. El busto no estaba engarzado al pedestal. Por lo tanto, a pesar de haber estado en este lugar, casi más de dos décadas desprotegido, ha tenido una gran fortuna de que no fuera robado ni muy dañado en todo este tiempo desde que fuera inaugurado en 1922 hasta el 2001, año en el que se restaura.

Hace ya algún tiempo que se está hablando y barajando la posibilidad de hacer un Museo Municipal o Comarcal en Almansa. Antes de pensar en el edificio que debe ocupar el futuro museo, bien de nueva o vieja planta, se debe estudiar qué tipo de colecciones queremos que se expongan en las salas permanentes. Para ello se necesita realizar un buen programa museológico de la mano de expertos.

***Pensamos que  
esta obra debería  
ocupar una sala  
del futuro museo  
dedicada a la  
industrialización  
del calzado.***

Por lo tanto queremos concluir esta investigación exponiendo nuestra propuesta. Pensamos que esta obra debería ocupar una sala del futuro museo dedicada a la industrialización del calzado. En ella se podría exponer la evolución de la industria del calzado desde su origen, finales del siglo XIX, pasando por la primera mitad del siglo XX, época de apogeo, señalando lo que significó la fábrica de los Coloma para la ciudad, hasta llegar al siglo XXI. Además podrían aparecer expuestos tanto el dibujo en papel como el boceto en yeso que se realizaron antes de llevar a cabo el original.

Por último, mis más sinceros agradecimientos a don Ernesto Coloma García por haberme facilitado algunos datos que hubiera sido imposible obtenerlos sin su colaboración.



---

## 9 - ANEXOS

### 9.1 - Fuentes consultadas

- ARCHIVO MUNICIPAL DE ALBACETE (A.M.AB)
  - CARRASCO OCHOA, I.: “Desde Almansa. La realización de un homenaje”. *Defensor de Albacete*, 17/10/1922.
  - SÁNCHEZ, M.: “El Almansa. Homenaje de los obreros a la memoria de Coloma”. *El Diario de Albacete*, 13/10/1922.
  - “A Almansa”. *El Diario de Albacete*, 15/10/1922.
  - “En Almansa. Homenaje a los obreros a la memoria de Coloma”. *El Diario de Albacete*, 17/10/1922.
- ARCHIVO MUNICIPAL DE ALMANSA (A.M.A)
  - Legajo 1426. Expediente nº 11. 2001 Copias de ilustraciones referentes a la familia Coloma, donadas por don Ernesto Coloma García.
  - Libro de Actas Pleno, (1921-1923). p. 63.
- Noticias publicadas en periódicos:
  - ALCOCEL, J. J.: “No se cambiará el nombre del parque de Mariana Pineda”. *Periódico de Almansa*, nº 62, noviembre de 2001. p. 5.
  - “La estatua de D. Aniceto Coloma está siendo restaurada en Valencia”. *Periódico de Almansa*, nº 58, julio de 2001. p. 21.
  - BONETE, L.: “Sobre la llegada de la estatua hay una comisión informativa pendiente”. *La Tribuna*, 3/02/2002. p. 27.
  - “Don Aniceto Coloma y el aire acondicionado que le espera”. *La Tribuna*, 2/02/2002. p. 17.
  - “La escultura de Benlliure irá en el atrio del consistorio”. *La Tribuna*, 7/12/2001. p. 21.
  - CONDE GARCÍA, J.: “El busto”. *Periódico Quincenal Infantil, Corazón*, nº 143. 30/7/1963.
  - COLOMA GARCÍA, E.: “Sobre el emplazamiento del grupo escultórico de Aniceto Coloma”. *Periódico de Almansa*, nº 65, febrero de 2002. p. 13.
  - “La estatua de don Aniceto Coloma”. *Periódico de Almansa*, nº 44, junio de 2000. p. 4.

- 
- GÓMEZ CORTÉS, J.: “Aniceto Coloma regresa a la ciudad de Almansa ochenta años después”. *La Tribuna*, 14/02/2002. p. 22.
  - SÁNCHEZ, J.: “Instalada una réplica en bronce del busto de Coloma en Mariana Pineda”. *Periódico de Almansa*, nº 80, mayo de 2003. p. 26.
  - “El PP acusa de secretismo al Gobierno municipal por no haber hecho pública la llegada del busto de Coloma”. *Periódico de Almansa*, nº 65, febrero de 2002. p. 4.
  - “La bisnieta de Benlliure, contraria al regreso del busto de Coloma a Mariana Pineda y a que se realice una réplica”. *Periódico de Almansa*, nº 63, diciembre de 2001. p. 23.
  - “El Ayuntamiento gestiona con una bisnieta de Benlliure la restauración del busto de Aniceto Coloma”. *Periódico de Almansa*, nº 48, octubre de 2000. p. 11.
  - “La Diputación concede una ayuda de 800.000 pesetas para la restauración del busto de Aniceto Coloma”. *Periódico de Almansa*, nº 59, agosto de 2001. p. 11.
  - “Fotografías inéditas de Don Francisco Coloma Sáez y su esposa D<sup>a</sup> Belén Martínez Parra”. *Periódico de Almansa*, nº 42, abril de 2000. p. 9.
  - “El Centro de Innovación Tecnológico”. *Periódico de Almansa*, nº 77, febrero de 2003. pp. 18-22.
  - Noticias publicadas en el diario digital *www.almansanoticias.com*:
    - GÓMEZ CORTÉS, J.: “Ja soc aquí: Aniceto Coloma regresa a Almansa 80 años después”. 8/02/2002.
    - “Don Aniceto en el calabozo”. 12/04/2002.
    - SÁNCHEZ, P.: “La estatua de Aniceto Coloma se retira para su restauración”. 29/06/2001.
    - “La escultura de Aniceto Coloma estará seis meses en Valencia para su restauración”. 15/03/2001.
    - “Los restauradores, contrarios a hacer una réplica de la estatua de Benlliure”. 1/11/2001.
    - SÁNCHEZ, J.: “Instalada una réplica en bronce del busto de Coloma en Mariana Pineda”. 8/05/2003.
    - “La estatua de Coloma ya está en el Centro Tecnológico”. 20/11/2002.
    - “La bisnieta de Benlliure, contraria al regreso del busto de Coloma a Mariana Pineda y a que se realice una réplica”. 30/11/2001.
    - “Los expertos evalúan el estado de la escultura de Coloma para iniciar su restauración”. 18/08/2001.
    - “El Ayuntamiento prepara una exposición sobre Benlliure con motivo de la restauración del busto de Coloma”. 30/06/2001.

## 9.2 - Apéndice Documental

### - DOCUMENTO N°1

*Defensor de Albacete, Periódico Independiente*. Martes 17 de octubre de 1922. Año XXV. Número 6339.

Desde Almansa. La realización de un homenaje.

En Almansa se ha efectuado la fiesta más hermosa que celebrarse puede. Se inauguró, con la solemnidad que el caso requería, la estatua que por suscripción popular erigieron los obreros de la fábrica de calzado Hijos de Francisco Coloma a

---

su fallecido jefe don Aniceto. Este acto, siempre hermoso, lo es aún más si se tiene en cuenta los tiempos porque atraviesa España; mientras en el resto de la península el sindicalismo mal entendido y las exageradas pasiones sociales hacen estragos y mueren a tiros en medio de las calles unos patronos asesinados por sus mismos obreros, aquí, en Almansa en este pueblo honrado y trabajador, esos obreros humildes se dependen de un jornal y perpetúan la memoria de su llorado patrono, haciéndole un admirable monumento cincelado por el gran Mariano Benlliure. ¡ Digno ejemplo que enaltece al pueblo de Almansa! ¡ Digno ejemplo que debiera servir de espejo a cuantos necesitan del sudor del pobre! Si lo siguieran, verían como en el alma del obrero español no hay aspiraciones malsanas ni intenciones perversas: solo aspiran a lo que por ley natural les pertenece; a ser libres, y dentro de esa libertad, a ser trabajadores y honrados. He aquí lo que enseñó a ser a los obreros almanseños su patrono don Aniceto Coloma.

¡Sirva de ejemplo este gran hombre que supo, desde el despacho de su fábrica, hacer de más de mil obreros otros tantos hermanos, otros tantos hijos, que habían de manchar, en el acto del descubrimiento de su busto, sus humildes trajes azules con las lágrimas de consuelo, pero de paz...!

Ignacio Carrasco Ochoa. Almansa 15 de Octubre de 1922

## - DOCUMENTO N° 2

*El Diario de Albacete. Periódico.* Viernes 13 de Octubre de 1922. Año XLI. Número 12.932

En Almansa. Homenaje de los obreros a la memoria de Coloma.

Impresiones: Así como la semilla germina en el surco al beso vivificante del sol, cual fruto del consorcio del cielo con la tierra, del rasgo de los obreros de Almansa, fundido con la iniciativa del Rey, ha surgido la solemnidad a que mañana anunció asistir en Almansa el ministro del Trabajo, para inaugurar la estatua levantada a la memoria de aquel modelo de hombres laboriosos y emprendedores, que se llamó don Aniceto Coloma.

Caso atípico en España, en estos momentos en que la anarquía y el sindicalismo han llevado la ruina al capital y el desasosiego a los hogares, es el de estos obreros agradecidos a su patrono; y de la trascendencia del acto, de su importancia y de su ejemplaridad fue la videncia del Soberano la que dictó la norma para que por medio de la publicidad sirva de enseñanza a la soberbia de los de arriba y a la locura de los de abajo.

Identificados con la labor social que en vida desarrolló el señor Coloma no puede faltar en estos momentos nuestra colaboración, modesta pero entusiasta, de divulgación de su doctrina, para propulsar sin tasa ni medida bien convencidos de que sólo el amor al prójimo, un espíritu de cordura y transigencia y un propósito firme de humildad constituyen la forma la que puede resolver la cuestión social sin que haya vencedores ni vencidos.

Sirvan de enseñanza a directores y dirigidos la conducta del señor Coloma y la gratitud de sus obreros, y acepte la familia del llorado muerto el homenaje del pueblo a la memoria de quien, sin proponérselo, sólo atendiendo a los nobles dictados de su conciencia, fue captador de una masa que los más eminentes hombres de gobierno se declaran impotentes para encauzar.

Datos biográficos: Don Aniceto Coloma Martínez, hermano mayor de los socios que constituyen en la conocidísima fábrica de calzado de lujo, “Hijos de Francisco Coloma”, era un verdadero genio industrial y eficazmente secundado por sus no menos activos y laboriosos hermanos don Herminio y don Ernesto sucedió a su padre don Francisco, fabricante de curtidos y de calzado manual en pequeña escala, hasta que en el año 1899 se constituyeron en Sociedad adoptando el sistema de fabricación mecánica bajo la razón social “Hijos de Francisco Coloma”, cuya Sociedad se ha distinguido por el cariño fraternal de los socios entre sí, el cariño hacia los operarios y practicando personalmente la virtud que realza más a la persona y revela mejor el temperamento, o sea el trabajo, regla motriz que preside a todos los sentimientos y por eso los señores Coloma y a su frente el por todos llorado don Aniceto, con la paciente labor del artífice que dotado de voluntad y de genio aporta valiosos materiales a la obra de la civilización y del progreso, sin buscar elogios encomiásticos y sin pretender ni admitir otra recompensa que la que otorgar pueden los agradecidos operarios, su preocupación constante era el trabajo, el cual era su deleite y hasta su descanso, y merced á esa constancia y a esa laboriosidad y siendo el primer operario que acudía á la fábrica confundido entre todos ellos, ha podido conseguir que el sistema de fabricación mecánica, con una rapidez increíble haya llegado en el transcurso de unos cuantos años al lugar que actualmente ocupa; pues la capacidad productiva de la fábrica sólo es igualada por otra similar de los Estados Unidos de América.

La fábrica de los señores Hijos de Francisco Coloma es un modelo de perfección y de organización; en ella están representadas los más recientes progresos de la maquinaria, las leyes de carácter social se cumplen escrupulosamente y reina en su interior verdadera armonía entre el patrono y el obrero, pues los señores Hijos de Francisco Coloma no pierden de vista el

---

noble deseo de mejoramiento, que siente la clase proletaria y obrando a impulso de esos sentimientos en el año 1914 se fundó una cooperativa de consumo formada por empleados y obreros de la fábrica, con la ayuda moral y material de los señores Coloma de quienes reciben frecuentes donativos y estando establecida en un amplio local cedido gratuitamente por dichos señores teniendo en la actualidad un desarrollo tan creciente que la venta de la Cooperativa llega a unas 2.000 pesetas diarias y en ella durante los últimos años la arroba de harina le ha costado al operario a 27 reales, siendo los señores Coloma los que abonaban la diferencia entre ese precio y el de la adquisición; y como accesorio a la Cooperativa y por cuenta de los fabricantes se ha construido un espacioso edificio para instalar una panadería mecánica con horno giratorio, de los últimos y más perfeccionados modelos.

La importancia de la fábrica de los señores Hijos de Francisco Coloma, gloria de Almansa y de la industria española, que nada tiene que envidiar a la de los demás países, se deduce de los siguientes datos estadísticos: El número de operarios pasa de 8.500; cuentan con 22 viajantes y la producción es mil pares diarios de calzado grande y cincuenta docenas de calzado chico todo de lujo, que es a lo que se dedica dicha fábrica, en la que recientemente se ha instalado una fábrica de aserrar maderas para construir las cajas de envase para las remesas de calzado, habiéndose instalado igualmente una imprenta moderna para el servicio exclusivo de la Casa, la cual desde hacía algún tiempo se hallaba regida por los hijos de don Aniceto Coloma, que educados en el extranjero y aleccionados por el ejemplo de su padre y de sus tíos don Herminio y don Ernesto han logrado cada día el mayor prestigio para la razón social a que se deben, y de desear es que sigan consiguiéndolo pues el espíritu e ideales, que animaban a los socios primitivos no puede desaparecer y flotará constantemente como poderoso estímulo a patronos y a obreros, quienes no deben olvidar que si Almansa goza en los tiempos modernos de nombradía y de fama en el comercio mundial, es por su fabricación de calzado y la fábrica de los señores Hijos de Francisco Coloma debe ser para todo almanseño de buena voluntad, una venerada reliquia, símbolo de la prosperidad y vida local, que todos venimos obligados a admirar y a contribuir a su mayor desarrollo.

M. Sánchez

#### - DOCUMENTO N° 3

*El Diario de Albacete*. Periódico. Domingo 15 de octubre de 1922. Año XLI. N° 12.934.

A Almansa.

En el rápido de ayer marchó a Almansa el Gobernador Civil de esta provincia, don Miguel de Mérida Díaz, en quien ha delegado el ministro del Trabajo para que represente al Gobierno en el acto de inaugurarse la estatua erigida por los obreros al patrono don Aniceto Coloma.

Acompañaban al Gobernador el vicepresidente de la comisión provincial don Máximo García Tejeda, el diputado don Ramón García Quijada, el ingeniero de Montes don Herminio González y el abogado don Dionisio Yañez.

A despedir al señor Mérida acudió a la estación el personal del gobierno civil y diferentes personalidades.

Esta mañana han marchado a Almansa gran número de invitados a la inauguración de la estatua de Coloma, entre ellos don Agustín González Vera, don Blas Gil, don Prudencio Moreno Ramírez, don Fernando Franco y nuestro compañero de Redacción don Abraham Ruiz, los acompañantes Sánchez Guerra y su séquito. No se le tributaron honores.

#### - DOCUMENTO N°4

*El Diario de Albacete*. Periódico. Martes 17 de Octubre de 1922. Año XLI Número 12.935

En Almansa. Homenaje a los obreros a la memoria de Coloma.

La interior satisfacción: Almansa, la muy noble, muy leal y fidelísima ciudad, rinde homenaje en estos instantes a la memoria de uno de sus hijos predilectos, don Aniceto Coloma.

No fue el señor Coloma un aristócrata, ni siquiera un político, fue un industrial modesto, sembrador de iniciativas, protector decidido de sus obreros, los que han querido perpetuar en mármol su agradecimiento al que, más que el respecto que infunde la personalidad del patrono, supo inspirarles cariño de padre.

Está el pueblo en fiestas; las calles presentan extraordinaria animación; la mujer almanseña, a cuya emancipación económica ha contribuido de manera tan decidida la Fábrica de Hijos de Francisco Coloma, da una nota bella de color y alegría, que es una promesa hospitalaria de paz.

Todas las clases sociales de Almansa han tomado parte en el homenaje a la memoria de don Aniceto Coloma; en todos los rostros se retrata la (...); y es que la muy noble y muy leal y fielísima ciudad, acaba de pagar una deuda de gratitud que tenía

---

contraída con uno de sus hijos predilectos; de ahí un interior satisfacción.

El acto: A las 10 y media de la mañana y precedida de la banda de música parte la comitiva del Ayuntamiento presidida del Gobernador don Miguel de Mérida, el vicepresidente de la Comisión provincial, autoridades locales y un público numerosísimo que se apiña en los alrededores de la fábrica. En el jardín de esta tienen asiento las señoras de la familia del señor Coloma y en el mismo y en las oficinas se recibe a los numerosos invitados.

A los acordes de la Marcha Real es descubierto el busto de don Aniceto Coloma por el Gobernador, en nombre de Gobierno, por delegación que especialmente le fue conferida. El momento es de gran solemnidad y emoción, cuantos allí se encuentran prorrumpen en aplausos, cayendo sobre el busto una verdadera lluvia de flores que cubre totalmente la escalinata.

El busto: La obra de Benlliure, como todas las suyas, no sólo es un prodigio de línea y un alarde de expresión, sino que perpetua la parte episódica que da vida a la obra escultórica.

Sobre un basamento cuadrangular, un grupo formado por un obrero y una obrera, de tamaño natural sostienen el busto de don Aniceto Coloma, de traza maravillosa, de sobrenatural inspiración.

Ha sido colocado en el jardín de entrada a las oficinas, en el punto medio de las dos escalinatas que dan acceso a las mismas.

Benlliure ha sido felicítadísimo por su acierto.

Los discursos:

Eliecer Serrano. Habla en primer lugar el obrero don Eliecer Serrano para ofrecer el monumento a la familia del señor Coloma, de quien dice que no fue un jefe, si no un padre y un hermano á veces.

Dice que con su enseñanza son los obreros de Almansa los heraldos de los de España en todos los órdenes sociales.

Recuerda la página gloriosa de los voluntarios de Almansa en 25 de Abril de 1707 evitando hechos de sabotaje en Játiva y contrasta esta conducta con la de las clases societarias de Cataluña.

Es muy aplaudido.

Don Manuel Real. Como Alcalde de Almansa se adhiere al homenaje tributado a Don Aniceto Coloma.

Don Eloy villena. Cura párroco de la ciudad.

Dice que a los hombres ilustres de la industriosa ciudad de Almansa se incorpora el de don Aniceto Coloma.

Hace resaltar que mientras sociólogos y estadistas estudiaban sin fruto la resolución de los problemas sociales, el señor Coloma los aplicaba dentro de su fábrica así estableció antes que nadie la jornada de ocho horas, el economato obrero, los retiros y clases pasivas, y cuando en el mercado encareció el precio de la harina a causa de la guerra europea, la Fábrica la expendía a sus obreros al precio que antes tenía.

Hoy que están en pugna el capital y el trabajo, es consolador este rasgo de los obreros de Almansa.

Termina recordando la frase de un coronel de Artillería: "Solo con ver esta fábrica mla de los señores Hijos de Francisco Coloma- me enorgullezco de ser español".

Prolongados aplausos premian la disertación del señor Villena.

Don Waldo Fuentes. Habla en nombre de los obreros ajenos á la Fábrica de Coloma.

Sin duda estáis embargados dice por los elocuentes discursos que habéis oído, pero tienen singular relieve las palabras dichas por el representante obrero que hablan de paz y de concordia, arco iris en perspectiva de la negrura que ofrecen los ardores de la enconada lucha.

Expone que se le ha encomendado hacer la silueta moral del hombre cuya figura ha perpetuado el cincel mágico del glorioso artista, y esa silueta está dibujada en el corazón y en la retina de todos aquellos de quienes fue bienhechor.

Hace un símil bellísimo entre las máquinas y el motor de la fábrica y las células y el corazón humano y dice que sobre aquél templo del trabajo flota el alma de don Aniceto Coloma.

Afirma que no puede darse cuenta de la significación de este acto sin conocer la magnitud del problema social, que conmueve al mundo.

Historia la cuestión desde los tiempos primitivos y considera imposible prever su alcance, como tampoco puede apreciarse la forma que ha de tomar la lava que arroja el cráter ó la nube que se forma en las montañas. Preferible es que no exista tal amenaza, pero de no ser utópica la única fórmula de solucionarla será la realización de la justicia.

Divide la vida de don Aniceto Coloma en dos etapas: en la primera crea el instrumento del trabajo, lo fabrica, cuanto aquí veis; en la segunda su noble alma se ocupa de la cuestión social, de las necesidades de sus obreros. Si es cierto que a aquellos que moran en las regiones de lo infinito les es factible divisar de manera permanente a las personas y a las cosas que amaban,

---

la mejor plegaria que podemos ofrendarle es continuar su obra.

Os habéis hecho dignos de él; si os acercáis a comulgar juntos, lo haréis en el altar de la justicia.

Una prolongada ovación acoge las últimas palabras del orador.

Don Antonio Gotor. Pronuncia un discurso elocuentísimo de loa al patricio y obrero representado en el mármol.

Dice que representa en Cortes el distrito de Albacete, pero que se despoja por un momento de ella para ser un almanseño más.

La vida les da á unos las alas grandes del genio; á los humildes les otorga el don de la gratitud: la nieve perdura en las cumbres, pero hay que bajar al valle para recoger la flor.

Estudia la personalidad de los grandes patricios como don Aniceto Coloma, mientras las medianías que representan las masas carecen de ella.

Considera este acto único en España y recordando las glorias de Almansa y las luchas intestinas de los grandes centros fabriles, dice que el hierro y el acero que otros emplean en el exterminio de sus semejantes aquí se emplean para el trabajo.

Habla de la desigualdad humana, considerándola necesaria y termina recordando un bello cuento de Tolstoy, brindando la lección a los que sólo atienden al lucro desmedido.

Se dirige a Benlliure y en párrafo elocuentísimo recuerda la estatua de Castelar, teniendo a sus pies á los redimidos de la esclavitud y la estatua de Gayarre, con el ángel en éxtasis, escuchando la voz del artista glorioso; en la estatua de don Aniceto Coloma ha puesto el pensamiento en oración: el patrono sostenido por los obreros, quitad al patrono y los brazos ociosos de los obreros quedarán en actitud de desaliento; quitad los brazos de los obreros y el busto del patrono rodará por el suelo.

El auditorio aclama al orador, cuyo discurso, por su fluidez y por su variedad no nos fue posible recoger en su totalidad.

Don Miguel de Mérida. Explica los motivos de que el Gobierno haya delegado en él como Gobernador civil de la provincia.

En frases afectuosas y sencillas dice que a este homenaje hubiera él asistido en representación o sin ella, para rendir un homenaje a la memoria de don Aniceto Coloma y agradecer a los ferroviarios de Almansa el haberle nombrado socio de Honor de su Sociedad.

Dice que ya se ha hablado de Benlliure como artista; él ha de hablar del glorioso maestro, con quien le une entrañable amistad, como hombre bondadoso, por ser una de las primeras figuras del sentimiento.

Afirma que el primero que se asocio á este acto fue el Rey, y cuenta la anécdota de la visita del Soberano al estudio del maestro, ya conocida de nuestros lectores por el artículo publicado hace unos días en este periódico por don Herminio González.

En nombre del Gobierno y en el suyo propio se asocia á este homenaje integrado por tres elementos: el primero el patrono, el segundo los obreros, el tercero el artista. Con este dice que le unen tres vínculos: el de admirador del genio, el cariño a la amistad y el tributo que le debe como exdirector general de Bellas Artes, por ser académico de la de Bellas Artes de Málaga.

Da una viva á Almansa y otro á la familia del señor Coloma, que el auditorio contesta con un viva al Gobernador. Este termina abrazando al obrero Serrano, el hijo político del señor Coloma y el señor Benlliure.

El discurso del Gobernador, todo corazón, sin rebuscos oratorios ni efectismos de frase ha creado un vínculo de simpatía entre el pueblo y la autoridad.

Don Herminio González. Habla en nombre de la familia del señor Coloma para agradecer a los obreros el sacrificio que han hecho, a los amigos las simpatías que les han testimoniado al Gobernador y autoridades la honra que les dispensan.

Señala la figura del señor Coloma como alma grande y corazón generoso y este acto como ejemplo que puede servir de enseñanza a otros patronos y á otros obreros.

Ofrece que los herederos de don Aniceto Coloma seguirán dando más al corazón que a la inteligencia en sus relaciones con los obreros.

Fue aplaudidísimo.

Don Mariano Benlliure. Habla en último lugar el glorioso artista.

Dice que su elocuencia sólo sabe expresarla en el trabajo y que a veces se pasa con el buril doce ó catorce horas callado lo que le resta toda condición de orador.

Es la primera vez que asiste á la inauguración de una obra suya, y ha accedido á ello identificado con sus compañeros los obreros.

Agradece las palabras de los que se le han dedicado y aplaude la laboriosidad del pueblo de Almansa.



---

Grandes aplausos.

Dos telegramas:

El Gobernador civil da lectura á dos telegramas que ha recibido; uno del general Primo de Rivera y otro del marqués de la Calzada adhiriéndose al acto.

Obsequio delicado:

Las obreras de la Fábrica de Hijos de Francisco Coloma tuvieron la delicadeza de enviar al Gobernador un magnífico ramo de flores sujetas con una cinta roja y gualda, para que lo deposite en el Altar de la Virgen de los Llanos.

Agradecidos:

Sean las últimas palabras de esta información a vuela pluma de sincero agradecimiento, de rendido reconocimiento a la familia del señor Coloma por las múltiples é inmerecidas atenciones que atentamente nos dispensó.

Al recibir el honor de su fina distinción sólo lamentamos no encontrar frases para corresponder cumplidamente á ella.

¡Viva Almansa!

En el correo de Alicante regresó el señor Mérida acompañado de varios amigos.

A despedirlo acudieron las autoridades, corporaciones, banda de música y numeroso público.

Al partir el tren fue vitoreado.

El señor Mérida correspondió con un grito que hacemos nuestro:

¡Viva Almansa!

## - DOCUMENTO N° 5

*Corazón. Periódico Quincenal Infantil.* n° 143. Almansa, 30 de julio de 1963.

El Busto: Indefectiblemente -por razón de costumbre o hábito- he llevado a cabo mi paseo urbano por la calle General Mola, en sentido de su numeración ascendente, hasta llegar a la de San José, a la izquierda, toda la cual he recorrido, cruzando, al final, la carretera que, desde la Plaza de San Roque, va hacia Ayora, y me he hallado en una amplia acera contigua a cierta verja de descuidado jardinito: altas y gruesas palmeras secas “palmas” lacias, caídas, sedientas; frondas y verduras marchitas; plantas agostadas; abandono ... Al otro lado, en dirección Poniente, un edificio enorme, una construcción urbana de sucia pátina (con alguna persiana vieja colgante, bamboleada por el viento), construcción que – con otras anejas, algún patio y pequeños espacios de solares – ocupa un área o extensión de 13.612 metros cuadrados (1 Ha. 36 a. 12 ca.), en la cual, por los años 1916, en que el articulista vino a Almansa, estaba instalada la primera fábrica de calzado de España y tercera de Europa, centro fabril en el que trabajaban más de 1.000 operarios (obreros y obreras), gente de Oficinas, etc., y que era emporio de actividades, de producción, de envíos – en grandes remesas – de géneros a los “aliados” de la primera guerra mundial (del 14 al 18), al Ejército español, etc., siendo “cerebros”, “motores” personales de tal centro fabril, en lo burocrático u ofinesco, Don Perpétuo Zarza; y en lo dinámico, activo, productivo y de competencia, Don Aniceto coloma, hombre que hacía cotidianamente el largo recorrido de su casa a la Fábrica y viceversa, dos veces, y que se preciaba siempre de amar, de querer mucho a sus obreros.

(El articulista quiere hacer constar, antes de pasar adelante, que conocía de muy antiguo a Don Aniceto Coloma, por haberle visto “hacer” la Feria de Albacete acompañando a su padre, Don Francisco, y a la dependencia; pero que no le habló tres veces en su vida, y ello en plan de saludo).

Dos acontecimientos “póstumos” solemnizaron la personalidad del yacente. Los obreros pagaron en buena moneda: la del agradecimiento. Cuando murió su Jefe, destacaron una Comisión para solicitar del Excmo. Ayuntamiento que se pusiese el nombre de Aniceto Coloma a la calle de San Roque, que el yacente anduvo, en subida y bajada, dos veces al día, durante veinte o treinta años, lo que les fue concedido “ipso ipso”, levantándose acta. Y segundo, el día que se colocó un “Grupo Escultórico”, por ellos costeados, (obra del genial artista Don Mariano ÇBenlliure), bajo la marquesina que hay en las escaleras que daban acceso a las oficinas, escaleras que tienen arranque en el, hoy, descuidado y sediento jardinillo, cuidado y atendido con suma de esmeros -como el edificio, como todo- en lejanos y felices días...

En mi contemplación, he visto, entristecido, el busto de don Aniceto, que corona el monumento o grupo; me ha parecido verle derramar lágrimas de mármol (pieza caliza susceptible de pulimentar, de la cual está hecho) y hasta me ha parecido oírle dirigirme un ruego, en este sentido: “pida usted, en “Corazón”, el periódico que me saquen de aquí, de este ostracismo de desolación y de tristeza, de soledad y de abandono, -con mis compañeros de siempre- los simpáticos obreros y obreras que sostienen mi peana ( ha continuado el busto), somos lo típico y representativo de Almansa: su industria predominante;

---

la “masa” o colectividad de trabajadores en la principal industria y, en general de todas, y “yo”, en lo poco o mucho que se me debe. saquesenos y lleve a la luminosidad y animación de la “Glorieta” o jardín, colóquesenos -por ejemplo- en la parte central, entre la fuente o surtidor y kiosco donde toca la música, frente a la puerta de la iglesia conventual, poco más o menos, y seamos allí ornato, ejemplo y tradición...”.

Más, más me ha parecido oír; pero con lo expuesto basta.

Hago mío el “ruego”, dirigido -respetuosamente- a las autoridades locales y provinciales, a la población, a las “masas” o sindicatos de obreros, a los acreedores... si los hubiere; a ver sí, entre todos, coronamos o llevamos a cabo una obra que merecen el prestigio del Artista que modeló y lo representativo del grupo.

José Conde García



---

## 10 - BIBLIOGRAFÍA

- CATALÁ, M. A., REQUENA, E. y MONTOLIU, V.: *Mariano Benlliure*. Valencia, 1996.
- CLEMENTE LÓPEZ, P.: “Una obra de Mariano Benlliure en Almansa. El monumento conmemorativo a don Aniceto Coloma”. En *Revista Al-basit*, nº 50, Instituto de Estudios Albacetenses Don Juan Manuel, Albacete, 2006. pp. 81-123.
- DE QUEVEDO PESSANHA, C.: *Vida artística de Mariano Benlliure*. Madrid, 1947.
- GIMÉNEZ SERRANO, C.: “Mariano Benlliure y su tiempo”. En *Archivo de Arte Valenciano*. Real Academia de Bellas Artes de San Fernando, Valencia, 1989. pp. 117-127.
- MARQUINA MARTÍN, M.: “Pascual Marquina: una vida dedicada a la música”. *VII Jornadas de Estudios Locales, Música y Músicos almanseños*. nº4, Almansa, 2003. pp. 237-269.
- MONTOLIU, V.: *Mariano Benlliure (1862-1947)*. Ed. Generalitat Valenciana, Valencia, 1996.
- PÉREZ Y RUÍZ DE ALARCÓN, J.: *Historia de Almansa. Apuntes*. Madrid, 1949.
- PIQUERAS GARCÍA, R.: “La escultura de Adrián Carrillo en Almansa”. *Ailanto*. nº14. Publicación de la Universidad Popular, Almansa, 2001. s.f.
- PIQUERAS GARCÍA, R., GÓMEZ CORTES, J. y SÁNCHEZ URIBELARREA, M<sup>a</sup> J., (1999): “Orígenes de la industria del calzado en Almansa: El caso de la familia Coloma”. *IV Jornadas de Estudios Locales, Almansa Siglo XX*. nº 1, Almansa. pp. 41-60.
- REYERO, C.: “La escultura conmemorativa en España. La edad de oro del monumento público, 1820-1914”. *Cuadernos Arte Cátedra*, Madrid, 1999.
- VILLAVERTE GUILLÉN, F., PIQUERAS GARCÍA, R., y GÓMEZ CORTES, J.: *Almansa. Imágenes de un pasado (1870-1936)*. Instituto de Estudios Albacetenses Don Juan Manuel, Almansa, 1985.
- VV.AA: *Recuperando nuestro patrimonio II*. Ed. Generalitat Valenciana, Valencia, 2002.